

# CADERNO DE QUESTÕES

## ASSISTENTE SOCIAL – NÍVEL SUPERIOR

NOME DO CANDIDATO: \_\_\_\_\_

NÚMERO DE INSCRIÇÃO:

### INSTRUÇÕES AO CANDIDATO. LEIA COM ATENÇÃO!

1. Este **CADERNO DE QUESTÕES** contém **40 (quarenta) QUESTÕES** de múltipla escolha referente à Prova Objetiva, correspondentes ao cargo de sua concorrência.
2. Cada questão objetiva de múltipla escolha apresenta **4 (quatro)** alternativas identificadas com as letras **A, B, C e D**, sendo apenas **1 (uma)** correta.
3. Confira se o seu **CADERNO DE QUESTÕES** contém a quantidade de questões descritas no item **1** e se o **cargo** para o qual você foi inscrito está correto. Caso esteja incompleto ou apresente qualquer defeito, comunique imediatamente ao fiscal de sala, para que seja realizada a substituição.
4. Observe, na **FOLHA DE RESPOSTAS**, se seus dados estão registrados corretamente. Caso haja alguma divergência, comunique ao fiscal de sala.
5. Após conferência, assine seu nome no espaço próprio na **FOLHA DE RESPOSTAS** e no **CADERNO DE QUESTÕES**.
6. **OBRIGATORIAMENTE** a **FOLHA DE RESPOSTAS** deverá ser preenchida com caneta esferográfica feita em material transparente de tinta preta ou azul.
7. **Não é permitida**, no momento da prova, a comunicação entre os candidatos, bem como a utilização de aparelhos eletrônicos (calculadora, telefone celular, tablet, etc.), óculos escuros, protetor auricular, boné, relógios, livros, anotações, impressos ou qualquer outro material de consulta.
8. A saída de candidato da sala de prova somente será permitida depois de transcorrido o tempo de **01 (uma) hora do início da prova** (apontado em sua sala de prova), mediante a entrega obrigatória da sua folha de respostas e do seu caderno de questões ao fiscal de sala.
9. O candidato poderá, ao terminar sua prova, levar o Caderno de Questões **SOMENTE** faltando **30 (trinta) minutos** para o tempo previsto do seu término.
10. O tempo disponível para a prova é de **03 (três) horas**.
11. Será eliminado do concurso e terá sua prova anulada o candidato (a) que: **NÃO ASSINAR A LISTA DE PRESENÇA** e/ou a **FOLHA DE RESPOSTAS**.
12. Os três últimos candidatos, ao terminar a prova, só poderão sair juntos. **BOA PROVA!**

DESTAQUE NA LINHA PONTILHADA

---

01		05		09		13		17		21		25		29		33		37	
02		06		10		14		18		22		26		30		34		38	
03		07		11		15		19		23		27		31		35		39	
04		08		12		16		20		24		28		32		36		40	

---- RASCUNHO----

## LÍNGUA PORTUGUESA

### QUESTÃO 01

“[...] Servindo de corrimão, uma corda grossa ia do portão à porta principal do edifício. [...] era comprida como uma enfermaria antiga, com duas filas de camas que tinham sido pintadas de cinzento, [...]. as cobertas, os lençóis e as mantas eram da mesma cor [...]” (SARAMAGO, J. *Ensaio sobre a cegueira*. São Paulo: Companhia das Letras, 2013. p. 47)

**Acerca da tipologia textual presente no fragmento acima, pode-se classificar o texto como:**

- (A) Argumentativo, pois visa descrever o ambiente onde se encontrava.
- (B) Narrativo, uma vez que narra sobre o local onde foi internado.
- (C) Descritivo, uma vez que descreve o espaço onde se encontrava.
- (D) Dissertativo, pois debate sobre possíveis soluções para a decoração do lugar.

### QUESTÃO 02

Comida pressiona inflação até o fim do ano [...]

Dólar em alta, oferta ainda escassa de por causa da entressafra e o auxílio emergencial são fatores que devem contribuir para situação.

Fonte: disponível em: <https://noticias.r7.com/economia/comida-pressiona-inflacao-ate-o-fim-do-ano-dizem-analistas-24102020>. Acesso em 24 out. 2020

**A manchete da notícia sobre a inflação é construída a partir de uma figura de linguagem. Qual?**

- (A) Metáfora.
- (B) Silepse.
- (C) Zeugma.
- (D) Prosopopeia.

### QUESTÃO 03

**A concisão é antes uma qualidade do que uma característica do texto oficial. Conciso é o texto que consegue transmitir o máximo de informações com o mínimo de palavras. Não se deve de forma alguma entendê-la como economia de pensamento, isto é, não se deve eliminar passagens substanciais do texto com o único objetivo de reduzi-lo em tamanho. Trata-se, exclusivamente, de excluir palavras inúteis, redundâncias e passagens que nada acrescentem ao que já foi dito.**

Fonte: disponível em: <http://www4.planalto.gov.br/centrodeestudos/assuntos/manual-de-redacao-da-presidencia-da-republica/manual-de-redacao.pdf>. Acesso em 24 out. 2020.

**A concisão é um dos atributos da redação oficial, sobre esse atributo é correto afirmar que:**

- (A) A concisão contribui para uma maior clareza do texto, evitando que este seja carregado de prolixidade.
- (B) A concisão conduz o leitor do texto a uma melhor compreensão, devido ao uso exagerado de informações.
- (C) A concisão visa transmitir uma mensagem com o máximo de informações possíveis, pois o que importa é comunicar.
- (D) A concisão diz respeito a falta de objetividade do texto, pois ao se preocupar com o excesso de palavra, perde em objetividade.

### QUESTÃO 04

Flamengo [...]

Arrascaeta estava recuperado da lesão na coxa esquerda sofrida quando estava a serviço da seleção do Uruguai e, inclusive, fez gol em jogo-treino realizado na última quinta-feira. Neste sábado, se reapresentou com dores no joelho. Diego também não apresentava problemas antes da folga de sexta-feira.

Fonte: disponível em: <https://globoesporte.globo.com/futebol/times/flamengo/noticia/com-inchaco-e-dores-no-joelho-arrascaeta-desfalca-o-flamengo-contra-o-internacional.ghtml>. Acesso em 24 out. 2020

**No texto acima a vírgula foi usada por diversas razões. Assinale a alternativa em que a vírgula está sendo usada pela mesma razão de: “Neste sábado, se apresentou com dores no joelho”.**

- (A) Naquela casa, todos falavam alemão.
- (B) Naquela noite, perdemos o voo para Belém.
- (C) Na sala, só tinha um sofá velho e desbotado.
- (D) Fale baixo, pois todos estão dormindo.

#### QUESTÃO 05

“Crase é a palavra de origem grega e significa ‘mistura’, ‘fusão’. Em língua portuguesa é o nome que se dá à fusão de duas vogais idênticas” (CIPRO NETO, Pasquale; INFANTE, Ulisses. *Gramática da língua Portuguesa*. São Paulo: Scipione, 2012. p. 522).

**A esse respeito assinale a alternativa que apresenta o uso correto do sinal indicativo de crase.**

- (A) A secretaria de saúde atualiza os dados sobre a pandemia dia à dia.
- (B) Quando, ele saiu disse à ela que voltava à uma hora qualquer.
- (C) A pesquisa não se referia à mulheres infectadas pelo vírus.
- (D) Refiro-me à diretora desta instituição.

#### QUESTÃO 06

“Tudo sobre PIX: entenda como funciona o novo sistema de pagamentos do Banco Central.

O sistema começa a funcionar plenamente, em todas as instituições, em 16 de novembro e estará disponível para todos os cidadãos do país que estiverem cadastrados”.

Fonte: disponível em: <https://www.infomoney.com.br/quias/pix> Acesso em 24 out. 2020

**As funções da linguagem são usadas de acordo com o contexto em que estão inseridas, contexto linguístico. No trecho: “[...] entenda como funciona o novo sistema de pagamentos do Banco Central”, temos a seguinte função da linguagem:**

- (A) Metalinguística, pois visa definir a palavra “PIX” presente no texto.
- (B) Emotiva, pois apresenta um juízo de valor sobre o “PIX” ao receptor.
- (C) Referencial, pois usa a linguagem de modo subjetivo, centra-se no canal.
- (D) Apelativa, pois visa chamar atenção do receptor para o novo sistema bancário.

Texto para as questões 7 e 8.

#### **Viva ricamente em vez de morrer rico, diz especialista em investimentos.**

Para Joe Duran, um dos assessores de investimentos mais prestigiados do mundo, a equação é clara: “Concentre-se em viver ricamente, e não em morrer rico”.

A relação entre a necessidade de fazer dinheiro e viver uma vida confortável costuma render debates intermináveis. O que deve falar mais alto nessas horas? Para o americano Joe Duran, um dos assessores de investimentos mais prestigiados dos Estados Unidos, a equação é bastante clara: “Concentre-se em viver ricamente, e não em morrer rico”, disse.

Duran é presidente do Goldman Sachs Personal Financial Management, braço do banco americano para investimentos pessoais. Considerado “o advisor de maior sucesso do mundo”, Duran está nesta posição desde o ano passado, quando vendeu o escritório de investimentos United Capital para o banco. Além disso, Duran é autor de *The Money Code*, best-seller de finanças pessoais nas listas do *The New York Times* quanto do *USA Today*, dois dos principais jornais dos Estados Unidos.

Fonte: disponível em: <https://exame.com/carreira/concentre-se-em-viver-ricamente-diz-especialista-em-investimentos-dos-eua/> Acesso em 24 out. 2020.

#### QUESTÃO 07

**Sobre os aspectos semânticos de algumas palavras usadas no texto é correto afirmar quê?**

- (A) Braço foi usado no sentido figurado em “braço do banco americano”.
- (B) Intermináveis foi usado no texto no sentido de complexo.
- (C) Advisor pode ser usado no sentido de gerente.
- (D) Prestigiado foi usado no sentido de debatedor.

### QUESTÃO 08

Em: “Concentre-se em viver ricamente, e não em morrer rico.” O uso da ênclise ocorre devido:

- (A) A presença de um advérbio de negação na frase.
- (B) Por se tratar de uma oração reduzida de gerúndio.
- (C) Pois não se inicia frases com pronome oblíquo átono.
- (D) Devido a presença da preposição “em” na frase.

### QUESTÃO 09



Fonte: disponível em: @mangapoetica (instagram). Acesso em 25 out. 2020

Para marcar o discurso informal da postagem, o autor comete um desvio de concordância. Marque a alternativa que apresenta a correção e justificativa.

- (A) O verbo *faltar* (*falta*) deveria ter sido grafado na terceira pessoa do singular, por se tratar de um verbo impessoal.
- (B) O verbo *ter* (*têm*) deveria ter sido grafado com acento circunflexo, para fazer a concordância com “umas marcantes”.
- (C) *Marcantes* é um advérbio e por isso não deveria ter sido grafado no plural, pois os advérbios são invariáveis.
- (D) O verbo *chamar* deveria ter sido grafado acompanhado do pronome oblíquo “nos”, fazendo uma próclise.

### QUESTÃO 10

Regência verbal é a relação que o verbo (termo regente) tem com seu complemento (termo regido), diz respeito a relação entre o verbo e seus complementos. (CIPRO NETO, Pasquale; INFANTE, Ulisses. **Gramática da língua Portuguesa**. São Paulo: Scipione, 2012.)

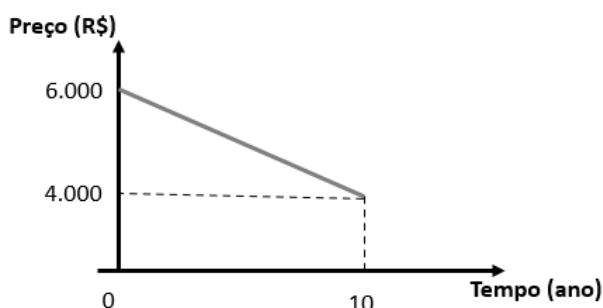
Assim, marque a alternativa que apresenta uma relação correta do uso da regência.

- (A) Os filhos devem obedecer os pais.
- (B) Prefiro aula de ritmo do que musculação.
- (C) Os sobreviventes de 2020 aspiram uma vida mais saudável.
- (D) Muitos alunos não simpatizaram com as aulas remotas.

## MATEMÁTICA

### QUESTÃO 11

O setor de compra e venda de uma empresa adquiriu um equipamento eletrônico por R\$ 6.000,00. O gerente fez um gráfico que mostra a depreciação do produto de forma linear em relação ao tempo (veja a imagem abaixo).



Com base no gráfico, foi construído um planejamento para atualização desse equipamento, vendendo o antigo e comprando o mais novo do mercado.

Sabendo que o critério para realizar atualização será quando o preço do equipamento atual chegar a 70% do valor inicial, em que ano essa troca acontecerá?

- (A) 7.
- (B) 8.
- (C) 9.
- (D) 10.

### QUESTÃO 12

Um quiosque que vende sorvetes no shopping tem três sabores: chocolate, baunilha e misto (chocolate com baunilha). Em cada venda é registrado em um computador o código correspondente ao sabor escolhido pelo cliente, representado pelos os números 1, 2 ou 3.

Código	Sabor
1	Chocolate
2	Baunilha
3	Misto

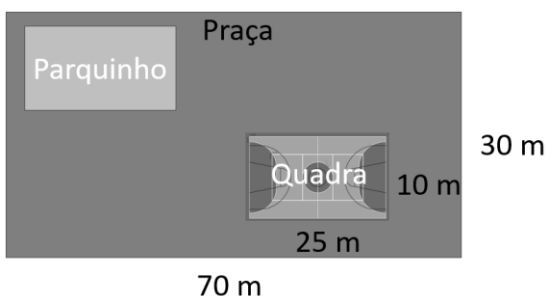
A tabela ao lado mostra o código numérico de acordo com o sabor do sorvete. Sempre, ao final do dia, a máquina emite um relatório sobre as vendas.

No último relatório da máquina com os códigos numéricos a média valia, aproximadamente, 2,29 e a moda era 2, o que podemos afirmar sobre a preferência dos clientes?

- (A) O menos preferido dos clientes é o de Baunilha.
- (B) O preferido dos clientes é o de baunilha, seguido pelo misto.
- (C) O preferido entre os três é o de chocolate, seguido pelo de baunilha.
- (D) Misto e baunilha quase não são vendidos, chocolate é o mais pedido.

### QUESTÃO 13

Na cidade de Jubatiteua do Sul tem uma praça retangular bem frequentada pelos seus moradores. O prefeito da cidade construiu em sua primeira gestão uma quadra poliesportiva com as dimensões de 25 por 10 m. Com a área que ainda resta da praça, ele utilizará 20% para construção de um parquinho.



Pergunta-se: qual a área do parquinho?

- (A) 185 m<sup>2</sup>
- (B) 250 m<sup>2</sup>
- (C) 370 m<sup>2</sup>
- (D) 420 m<sup>2</sup>

### QUESTÃO 14

As tabelas a seguir mostram os preços e as quantidades de vendas de uma empresa que produz camisas de três modelos, com diferentes tamanhos: pequeno, médio e grande (P, M e G). O preço de venda não depende do tamanho, mas do modelo.

Modelos	Preço
Modelo 1	R\$ 20,00
Modelo 2	R\$ 25,00
Modelo 3	R\$ 30,00

	P	M	G
Modelo 1	50	200	300
Modelo 2	100	150	150
Modelo 3	50	100	150

Ao analisar o faturamento com as vendas da camisa de *modelo 3* em relação ao faturamento total, o que podemos concluir?

- (A) Representou 30% do faturamento total da empresa, o menor entre os três modelos.
- (B) Contribuiu com 40% do faturamento total da empresa, mesmo assim não foi a mais vendida.
- (C) Apesar de ser a que menos vendeu, foi a que mais contribuiu com o faturamento por ser mais cara.
- (D) A segunda em número de vendas e em contribuição com o faturamento total da empresa, representando 33,3 %.

#### QUESTÃO 15

Num departamento de uma empresa trabalham 8 (oito) pessoas, mas devido às medidas de distanciamento social promovidas pela pandemia de Covid-19 foi preciso fazer algumas mudanças. Duas pessoas que eram classificadas como grupo de risco foram afastadas e passaram a trabalhar em casa. Descobriu-se, depois, que para respeitar o distanciamento a sala em que trabalhavam só podia comportar 4 (quatro) pessoas por dia. De quantas maneiras diferentes poderiam ser formadas essas equipes com os trabalhadores que restavam para o revezamento de 4 (quatro) funcionários por vez?

- (A) 70.
- (B) 32.
- (C) 24.
- (D) 15.

#### NOÇÕES DE INFORMÁTICA

#### QUESTÃO 16

Leia atentamente as duas assertivas abaixo que tratam sobre o computador e seu processamento de dados. A seguir aponte a alternativa CORRETA.

1. Uma significativa inovação na arquitetura e organização de computadores traduzida por um conjunto reduzido de instruções.
2. São interconectados ao processador e à memória principal e cada um controla um ou mais dispositivos externos.

As duas assertivas acima se referem, respectivamente a:

- (A) Organização OLAP e; Barramentos.
- (B) Arquitetura ULA e; Dispositivos I/O.
- (C) Padrão IEEE e; Barramentos.
- (D) Arquitetura RISC e; Módulos de E/S.

#### QUESTÃO 17

Uma rede de computadores pode ser definida como a conexão de dois ou mais computadores entre si com o objetivo de trocarem informações e compartilhar recursos. A forma como computadores e demais dispositivos podem estar conectados é o que se chama de “topologia de rede”. Pode-se afirmar que uma rede do tipo “linear” é aquela que:

- (A) É constituída por um barramento lógico fechado e apresenta como principal vantagem a quase ausência de colisões, pois o sinal que é transmitido é regenerado cada vez que passa por uma estação da rede.
- (B) Apresenta um nível muito fácil de implementação. As redes dispostas nessa topologia possuem todos os computadores interligados por meio de um cabo contínuo, de modo que todos os dados enviados para o cabo serão entregues a todas as máquinas interligadas.
- (C) É caracterizada por um elemento central que gerencia o fluxo de dados da rede. Toda informação enviada de um dispositivo de rede para outro deverá, obrigatoriamente, passar pelo ponto central.
- (D) Apresenta uma estrutura que é capaz de produzir em cada uma de suas pontas, um sistema de verificação de controle de pacotes transmitidos, o que possibilita a esse tipo de rede um maior desempenho na comunicação entre as máquinas conectadas.

#### QUESTÃO 18

O *Google Chrome*, um software navegador Web, disponibiliza na sua barra principal de ferramentas um acesso a uma área de configurações, que possibilitam ajustes personalizáveis.



Dentro dessa área de configurações encontramos vários tópicos principais que oferecem, cada um deles, uma série de recursos para serem customizados. Entre esses tópicos principais está:

- (A) “Grafismo”, onde é possível alterar as cores utilizadas no navegador.
- (B) “Aparência”, onde se pode escolher “temas” e se trocar o tamanho da fonte visualizada.
- (C) “Controle de usuário”, que é a seção destinada a customização de quem pode utilizar o navegador.
- (D) “Troca de senha”, onde o usuário ou usuários do navegador aplicam senha de utilização do mesmo.

#### QUESTÃO 19

Observe a imagem abaixo que retrata parte da barra principal de ferramentas de uma das versões do editor de texto da Microsoft, o MS Word.



Pergunta-se:

Os recursos que estão destacados e apontados como (1) e (2) servem, respectivamente, para:

- (A) Iniciar uma lista de marcadores e; mostrar marcas de parágrafo.
- (B) Configurar cabeçalho e rodapé e; inserir fórmula matemática.
- (C) Ajustar as margens horizontal e vertical e; inserir régua lateral.
- (D) Configurar os parágrafos do texto selecionado e; inserir fórmula matemática.

#### QUESTÃO 20

Observe a imagem abaixo que retrata parte de uma planilha eletrônica elaborada em uma das versões do MS Excel, da Microsoft.

	A	B	C	D
1	PRODUTO	MARÇO	ABRIL	MAIO
2	Caneta	450	300	100
3	Lapis	300	100	200
4	Borracha	250	150	250
5	Regua	120	200	120
6	Caderno	200	250	200
7	TOTAL	1320	1000	870
8				
9	TOTAL MARÇO E MAIO:			2190
10				

Dentro do cenário da criação de cálculos e uso de funções, indique a alternativa abaixo que apresenta a fórmula correta para o cálculo dos valores obtidos nas células B7 e D9, respectivamente.

- (A) SOMA=(B2:B6) e; TOTAL=(B7+D7).
- (B) =TOTAL(B2:B6) e; =SOMA(B7+D7).
- (C) =SOMA(B2:B6) e; =SOMA(B7+D7).
- (D) TOTAL=(B2+B6) e; TOTAL=(B7:D7).



## CONHECIMENTOS GERAIS E LEGISLAÇÃO

### QUESTÃO 21

O capítulo II da Lei Orgânica de Magalhães Barata versa sobre os bens do município. NÃO está previsto no citado capítulo, o conteúdo da alternativa:

- (A) Fazem parte dos bens municipais, todas as coisas móveis e imóveis que, a qualquer título lhe pertençam ou lhe vierem a ser atribuído.
- (B) São bens do município, os rendimentos provenientes de seus bens, execução de obras e prestação de serviço.
- (C) A administração dos bens municipais cabe ao Prefeito, respeitando-se a competência da Câmara quanto àqueles utilizados em seus serviços.
- (D) A aquisição de bens imóveis por compra ou doação deverá obedecer as normas pré estabelecidas de licitação pública e aprovadas pelo Legislativo.

### QUESTÃO 22

Sobre o Plano de Cargos, Carreiras e Remunerações (PCCR) dos servidores municipais de Magalhães Barata, Lei Municipal 008/2017, é correto afirmar:

- (A) Os cargos de provimento efetivo, quanto à natureza, integram os Grupos Operacionais. Entre esse grupos estão os de serviços auxiliares (SA); os de serviços de apoio administrativo (SAA) e; os de serviços gerais de apoio (SGA).
- (B) Diz em seu artigo 5º que cargo efetivo é aquele que para seu provimento é exigido uma prévia autorização da Câmara Legislativa e que se destina ao atendimento das necessidades básicas da administração municipal.
- (C) Os integrantes dos grupos constantes da Lei em tela serão distribuídos em diversos órgãos, onde sejam necessários os trabalhos pertinentes aos cargos e funções, segundo dotação fixada mediante ato do Poder Legislativo Municipal.
- (D) Diz em seu parágrafo primeiro do artigo nono que os cargos em comissão são providos mediante ato do Chefe do Poder Executivo pelo critério de indicação entre os componentes do quadro reserva previamente institucionalizado.

### QUESTÃO 23

O provimento dos cargos públicos far-se-á mediante ato da autoridade competente dos poderes Executivo e Legislativo, onde sua investidura ocorrerá através de posse. De acordo com o art. 8º do Estatuto dos Servidores Municipais de Magalhães Barata são formas de provimento de cargo público:

- (A) Reaproveitamento; Promoção e; Reintegração.
- (B) Recondução; Aproveitamento e; Reversão.
- (C) Indicação; Reintegração e; Promoção.
- (D) Integração; Reversão e; Recondução.

### QUESTÃO 24

A única alternativa que apresenta conteúdo verdadeiro disposto no Estatuto dos Servidores do Município de Magalhães Barata é:

- (A) A posse ao cargo público ocorrerá no prazo de 30 (trinta) dias, contados da publicação do ato de provimento, prorrogável, no máximo, por 60 (sessenta) dias, a requerimento.
- (B) O servidor não aprovado no estágio probatório será exonerado, ou se estável, reconduzido a função anteriormente ocupada, observado o disposto no parágrafo único do art. 29.
- (C) O servidor será exonerado do seu cargo ou tornado sem efeito o ato de sua designação para função de confiança se for devidamente comprovado, ato ilícito previsto na Lei.
- (D) O servidor habilitado em concurso público e empossado em cargo de provimento efetivo adquirirá estabilidade no serviço público ao completar 02 (dois) anos de efetivo exercício.

### QUESTÃO 25

O art. 5º da Constituição do Brasil diz: “Todos são iguais perante a lei, sem distinção de qualquer natureza, garantindo-se aos brasileiros e aos estrangeiros residentes no País a inviolabilidade do direito à vida, à liberdade, à igualdade, à segurança e à propriedade”. Essa condição está regulamentada através de diversos termos e entre eles, temos:

- (A) É assegurado o direito de resposta, proporcional ou não ao agravo, além da indenização por dano material ou moral.
- (B) É inviolável o direito de escolha de religião, assegurando-se a proteção aos locais de culto e aplicando o rigor da lei aos descumpridores.
- (C) É assegurada, nos termos da lei, a prestação de assistência religiosa nas entidades civis e militares de internação coletiva.
- (D) É livre a expressão da atividade intelectual, artística, científica e de comunicação, observados os limites dispostos para censura ou licença.

#### QUESTÃO 26

**Localizado na Região Norte, o Estado do Pará possui uma extensão territorial de mais de um milhão e duzentos mil quilômetros quadrados. É considerada a segunda maior unidade federativa do país e conta com mais de sete milhões e meio de habitantes. Ainda sobre aspectos socioeconômicos do Estado é correto afirmar:**

- (A) O extrativismo mineral ocupa uma significativa importância no cenário econômico do Pará. Esse segmento se baseia na exportação de diversos minérios, no entanto os de maior destaque são o alumínio e o minério de ferro.
- (B) Dentre os principais segmentos da economia o de maior representatividade é a indústria, responsável por cerca de 60(sessenta) por cento do produto interno bruto (PIB) do estado.
- (C) A agricultura se baseia no cultivo de diversos alimentos, como por exemplo, a laranja; banana e; cana de açúcar, no entanto, os maiores destaques são por conta do cacau e mandioca, onde o estado é o maior produtor nacional.
- (D) A pecuária é mais desenvolvida na porção nordeste do estado com um rebanho de aproximadamente de 14(quatorze) milhões de cabeça de gado. Também apresenta uma grande criação de bubalinos, localizados na Ilha de Marajó.

#### QUESTÃO 27

**Dentro do contexto geográfico do Estado do Pará vimos que ele está dividido em 144 municípios, agrupados em diversas regiões. Aponte a alternativa que apresenta corretamente uma dessas regiões.**

- (A) Região Metropolitana de Belém: Belém; Castanhal e; Ananindeua.
- (B) Região do Baixo Amazonas: Santarém; Almerim e; Breves.
- (C) Região do Nordeste Paraense: Marabá; Paragominas e; Parauapebas.
- (D) Região Sudoeste Paraense: Altamira e Itaituba.

#### QUESTÃO 28

**“Por volta de 1960 houve uma mudança radical na temática de transportes no Pará e na Amazônia. O que era quase completamente fluvial passou a ser rodoviário com a construção de uma importante estrada que iria facilitar o escoamento de produtos bem como o deslocamento de paraenses para fora do estado”.**

**O texto acima está se referindo a rodovia:**

- (A) Transamazônica.
- (B) Paulo Fonteles.
- (C) Belém-Brasília.
- (D) Transcuiabá.

#### QUESTÃO 29

**Dentro do contexto histórico do Município de Magalhães Barata, a delimitação de uma área entre os rios Marapanim e 1º Caripi está relacionada:**

- (A) A definição dos limites hidrográficos do município.
- (B) Ao tratado de definição das terras que iriam abranger o município.
- (C) Ao primeiro projeto para sua emancipação.
- (D) Aos limites hidrográficos permitidos para navegação comercial.

#### QUESTÃO 30

**De acordo com o art. 41 da Constituição Federal do Brasil são estáveis após três anos de efetivo exercício, os servidores nomeados para cargo de provimento efetivo em virtude de concurso público. O servidor público estável só perderá o cargo:**

- (A) Mediante procedimento de avaliação periódica de desempenho, na forma de lei complementar, assegurada ampla defesa.
- (B) Em virtude de sentença judicial mesma que ainda não transitada em julgado, desde que promulgada por autoridade competente.
- (C) Mediante processo civil ou penal desde que esgotados todos os recursos na esfera administrativa.
- (D) Mediante extrapolação dos limites máximos de falta ao serviço devidamente comprovado através dos instrumentos oficiais de registro de frequência.

## CONHECIMENTOS ESPECÍFICOS

### QUESTÃO 31

**Santos (2012), afirma em seu livro “Questão social: particularidades no Brasil”, que o entendimento da dimensão teórico-metodológica da questão social passa pela compreensão da dimensão histórico-concreta do modo de produção capitalista, devendo ser tratada ontologicamente à categoria de formação social. Assim sendo, indique a sentença que corresponde à afirmação citada.**

- (A) O modo de produção dominante, não subordina as formas remanescentes de modos já substituídos, formas que se apresentam como vestígios mais ou menos fortes do passado, podendo em certos casos, ocorrer à combinação de formas de mais de um modo.
- (B) O processo de análise ou de abstração não permite captar as mediações e indicar as determinações que circunscrevem o modo de produção nas diferentes sociedades.
- (C) A dimensão histórica não permite estabelecer as mediações necessárias para a compreensão da questão social.
- (D) Estrutura econômico-social específica de uma sociedade é determinada pelo modo de produção dominante e pode coexistir com formas precedentes, e até mesmo, com formas que prenunciam elementos a se desenvolverem posteriormente de produção em uma determinada sociedade.

### QUESTÃO 32

**Ao se referirem ao planejamento em Serviço Social, Filho & Gurgel (2016), enfatizam que em relação à adequação dos recursos a finalidade proposta em um projeto, o primeiro aspecto a desenvolver está relacionado ao fato de que essa formulação abstrata deve nos permitir apresentar a conexão existente entre os fins e os meios da administração. O papel da razão deve ser o elemento de mediação dessa conexão. Para tanto, é necessário que os recursos disponibilizados sejam organizados, aplicados, e usados de forma a que os fins definidos sejam efetivamente alcançados. Consequentemente, aqui temos uma relação importante que se estabelece no processo da gestão e que diz respeito a:**

- (A) Fim, finalidade e recurso.
- (B) Finalidade e recurso.
- (C) Apenas recurso.
- (D) Apenas a finalidade.

### QUESTÃO 33

**As mudanças demográficas podem afetar a capacidade das famílias darem conta das ações propostas pelo Estado. O fato de a família ganhar destaque nas políticas públicas não implica necessariamente que tenha sido entendida de maneira adequada e nem que seja vista a partir de uma definição uniforme. Precisamos considerar as divergências entre as concepções de família presentes na Constituição Federal de 1988 e a concepção presente na Política Nacional de Assistência Social - PNAS (2004). Assim sendo sobre a PNAS é preciso:**

- (A) Não identificar as funções que o Estado atribui ao núcleo familiar, uma vez que este núcleo não importa para o estabelecimento de ações.
- (B) Perceber os mecanismos de apoio que a família tem como obrigação cumprir enquanto única responsável por sua condição de vulnerabilidade e risco social.
- (C) Entender que a família deve ser identificada a partir do padrão histórico estabelecido, o tradicional, a ser trabalhado nas ações de proteção social.
- (D) Identificar o conceito de família que está determinando as ações públicas estatais.

### QUESTÃO 34

**De acordo com Guerra (2011, pág. 26-27): “no momento atual, a exigência de criação de ‘novos’ instrumentos de ação profissional, como de ‘recriação’ dos tradicionalmente utilizados pelo Assistente Social, tem se manifestado tanto nos eventos representativos da categoria, como no interior da academia. Com base nessas preocupações há, a partir de**

meados da década de 1980, uma retomada das discussões acerca do instrumental técnico-operativo (...)”. Não se trata de reeditar novas fórmulas para atendimento individual, grupal ou comunitário, tampouco de reforçar que a existência de novos instrumentos diferentes para cada um dos processos tradicionais do serviço social. Trata-se de atribuir uma nova qualidade a intervenção. Trata-se, portanto:

- (A) De não recuperar o crédito historicamente depositado na profissão tanto pelos usuários dos seus serviços quanto pelo segmento da classe que o contrata.
- (B) De reconhecer a natureza das demandas a partir dos determinantes estruturais, sociais, políticos e econômicos.
- (C) De romper com a vertente crítica, para deter apenas competência técnica e não intelectual.
- (D) De manter o compromisso político, mas não com a classe trabalhadora.

#### QUESTÃO 35

O Movimento de Reconceituação do Serviço Social Brasileiro representou um processo de renovação da (auto)representação do serviço social. Neto (2015, p.316) afirma que: “o fato central é que a perspectiva da intenção de ruptura, em qualquer uma de suas formulações, possui sempre um eliminável caráter de oposição em face da autocracia burguesa, e este tanto a distinguiu – enquanto vertente do processo de renovação do serviço social no Brasil – das outras correntes profissionais quando respondeu pela referida trajetória”. A partir do exposto constatamos a existência de três correntes divergentes que por sua vez, pautam projetos societários distintos para a profissão de serviço social. Assinale a alternativa correspondente ao trecho citado.

- (A) Vertente modernizadora, vertente fenomenológica e vertente marxista.
- (B) Vertente neopositivista, vertente liberal e vertente marxista.
- (C) Vertente modernizadora, vertente dialógica e vertente gramsciana.
- (D) Vertente fenomenológica, vertente neotomista e vertente funcional-estruturalista.

#### QUESTÃO 36

O Sistema Único de Assistência Social - SUAS é o sistema que consolida a Política Nacional de Assistência Social - PNAS (2004), tendo por funções assistenciais: a proteção social, a vigilância social e a defesa dos direitos socioassistenciais. A proteção social organiza-se em proteção social básica e especial. A vigilância consiste no desenvolvimento da capacidade de diagnóstico e de gestão, assumida pelo órgão gestor, para tomar ciência da presença de formas de vulnerabilidade social da população pertencente a um determinado território. Sobre a PNAS indique a alternativa que NÃO corresponde as suas diretrizes.

- (A) Identificação de pessoas com redução de capacidade pessoal (deficiência ou abandono).
- (B) Identificação de crianças, adolescentes, jovens, adultos e idosos, vítimas de exploração sexual, violência, maus tratos e ameaças.
- (C) Controle dos padrões dos serviços assistenciais.
- (D) Produção de informações sistematizadas, mas não de indicadores e índices familiares.

#### QUESTÃO 37

A Lei 8.080, de 19 de setembro de 1990, estabelece o Sistema Único de Saúde, constituído por um conjunto de ações e serviços de saúde, prestados por órgãos e instituições públicas federais, estaduais e municipais, da administração direta e indireta, e das fundações mantidas pelo poder público. A iniciativa privada também poderá participar, no entanto, em caráter complementar. Sobre os princípios podemos afirmar que:

- (A) O acesso aos serviços de saúde deve ser ofertado em todos os níveis de assistência, no entanto, deve apenas se destinar aos mais vulneráveis.
- (B) Equidade serve apenas para garantir o acesso de quem estiver em situação de risco pessoal e social.
- (C) A Integralidade de assistência deve ter como prioridade as atividades preventivas, sem prejuízo dos serviços assistenciais.
- (D) Descentralização político administrativa com a não participação da comunidade.

#### QUESTÃO 38

Para Gerber (2011), o estudo social tão presente no cotidiano da intervenção ao longo do processo histórico do serviço social, em especial no campo sócio-jurídico, parece ter sido redescoberto enquanto um objeto de investigação sistemática, questionamentos, polêmicas e debates. É parte de um movimento de sistematização e aprimoramento de meios para a intervenção, com vistas ao exercício do projeto ético-político da profissão. Projeto que se coloca na direção do enfrentamento da questão social com as quais o assistente social se depara no dia-a-dia de suas atividades, em especial aquelas que envolvem particularidades do exercício profissional no campo ora em foco. A partir do exposto, o que pode-se compreender?

- (A) Que o estudo social é pensado a partir da ocupação pelo assistente social, vinculado ao espaço sócio-ocupacional.
- (B) Que o estudo social não é pensado a partir da ocupação pelo assistente social, vinculado ao espaço sócio-ocupacional.
- (C) Que o estudo social é pensado a partir da ocupação pelo assistente social, não vinculado ao espaço sócio-ocupacional.
- (D) Que o estudo social jamais é pensado a partir da ocupação pelo assistente social, desvinculado do espaço sócio-ocupacional.

#### QUESTÃO 39

**Sabemos que a Seguridade Social é um dos instrumentos disciplinadores da ordem social para a garantia do bem estar e das justiças sociais. Que compreende um conjunto integrado de ações de iniciativa dos poderes públicos e da sociedade destinadas a assegurar os direitos relativos à saúde, previdência e a assistência social. Em relação à assistência social, a Constituição Federal de 1988 a reconhece enquanto direito social, que deve ser prestado a quem dela necessitar, devendo assegurar:**

- (A) A proteção somente à maternidade e a infância.
- (B) A promoção e a integração ao mercado de trabalho dependem de cada cidadão.
- (C) A habilitação e a reabilitação das pessoas portadoras de deficiência e a promoção e integração à vida comunitária.
- (D) O atendimento de crianças, adolescentes, e idosos em uma perspectiva individual e disciplinadora.

#### QUESTÃO 40

**De acordo com *Iamamoto (2015)*, o capital em seu movimento de valorização produz a invisibilidade do trabalho e a banalização do humano, condizente com a indiferença ante a esfera das necessidades sociais e dos valores e uso. Potencia exponencialmente as desigualdades inerentes a essa relação social, as quais, hoje são impensáveis sem a ativa intermediação do Estado capitalista, através das políticas econômicas e sociais implementadas. Isto por quê:**

- (A) Ampliam-se as fissuras e contradições entre as classes e o espectro de suas lutas, se reduz.
- (B) Impõem novas determinações históricas à produção e reprodução das relações sociais, sendo necessário compreender que se trata de novas questões sociais.
- (C) Requer compreender que a pobreza e a miséria derivam do mesmo campo conceitual, se referindo a um mesmo fenômeno social, sendo a mesma coisa.
- (D) São acrescidas de homogeneidade quanto às questões de gênero, geração, etnias, regiões e meio ambiente.