

CADERNO DE QUESTÕES

TÉCNICO EM INFORMÁTICA

NÍVEL MÉDIO / TÉCNICO

NOME: _____

Nº DE INSCRIÇÃO:

LEIA COM ATENÇÃO

1. Este **CADERNO DE QUESTÕES** contém **30 QUESTÕES** de múltipla escolha (objetivas) correspondentes ao cargo concorrente do candidato;
2. Cada questão de múltipla escolha apresenta **CINCO** alternativas identificadas com as letras **A, B, C, D e E** sendo apenas uma correta;
3. Confira se o seu **CADERNO DE QUESTÕES** contém a quantidade de questões descritas no item 1 e se o **cargo e nível** para os quais você foi inscrito estão corretos. Caso esteja incompleto ou apresente qualquer defeito comunique imediatamente ao fiscal de sala;
4. Observe, na **FOLHA DE RESPOSTA**, se seus dados estão registrados corretamente. Caso haja alguma divergência, comunique ao fiscal de sala;
5. **ATENÇÃO:** após conferência, assine seu nome no espaço próprio da **FOLHA DE RESPOSTA E CADERNO DE QUESTÕES**.
6. É obrigatório o uso de caneta esferográfica feita em material transparente de tinta preta;
7. Não é permitido, no momento da prova, o candidato permanecer com aparelhos eletrônicos (calculadora, telefone celular, tablet etc.), óculos escuros, protetor auricular, boné etc.;
8. O (a) candidato (a) só poderá se ausentar do local de prova depois de transcorrido o tempo de 1(uma) hora do início da prova. Vale ressaltar que só poderá levar o **CADERNO DE QUESTÕES**, após 2(duas) horas do início da prova;
9. O tempo disponível para a prova é de **03 (três) horas**;
10. Quando terminar sua prova, entregue ao fiscal de sala a **FOLHA DE RESPOSTAS** e o **CADERNO DE QUESTÕES** (caso não tenha decorrido o tempo de 2 horas do início da prova);
11. Será eliminado do concurso e terá sua prova anulada o candidato (a) que: **NÃO ASSINAR A LISTA DE PRESENÇA** e/ou a **FOLHA DE RESPOSTAS**.
12. Os três últimos candidatos, ao terminar a prova, só poderão sair juntos.

BOA PROVA!

DESTAQUE AQUI

01	06	11	16	21	26
02	07	12	17	22	27
03	08	13	18	23	28
04	09	14	19	24	29
05	10	15	20	25	30

LÍNGUA PORTUGUESA

Questões de 01 a 05

Texto para as questões 01 a 05

A última crônica

A caminho de casa, entro num botequim da Gávea para tomar um café, junto ao balcão. Na realidade, estou adiando o momento de escrever. A perspectiva me assusta. Gostaria de estar inspirado, de coar com êxito mais um ano nesta busca do pitoresco ou do irrisório, no cotidiano de cada um. Eu pretendia apenas recolher da vida diária algo de seu disperso conteúdo humano, fruto da convivência, que a faz mais digna de ser vivida. Visava ao circunstancial, ao episódico.

Nesta perseguição do accidental, quer num flagrante de esquina, quer nas palavras de uma criança ou num acidente doméstico, torno-me simples espectador e perco a noção do essencial. Sem mais nada para contar, curvo a cabeça e tomo meu café, enquanto o verso do poeta se repete, na lembrança: “Assim eu queria o meu último poema”. Não sou poeta e estou sem assunto. Lanço, então, um último olhar fora de mim, onde vivem os assuntos que merecem uma crônica.

Ao fundo do botequim, um casal de pretos acaba de sentar-se, numa das últimas mesas de mármore, ao longo da parede de espelhos. A compostura da humildade, na contenção de gestos e palavras, deixa-se acrescentar pela presença de uma negrinha de seus três anos, laço na cabeça, toda arrumadinha no vestido pobre, que se instalou também à mesa: mal ousa balançar as perninhas curtas ou correr os olhos grandes de curiosidade ao redor. Três seres esquivos que compõem em torno à mesa a instituição tradicional da família, célula da sociedade. Vejo, porém, que se preparam para algo mais que matar a fome.

Passo a observá-los. O pai, depois de contar o dinheiro que discretamente retirou do bolso, aborda o garçom, inclinando-se para trás, na cadeira, e aponta, no balcão, um pedaço de bolo sob a redoma. A mãe limita-se a ficar olhando imóvel, vagamente ansiosa, como se aguardasse a aprovação do garçom. Este ouve, concentrado, o pedido do homem e, depois, se afasta para atendê-lo. A mulher suspira, olhando para os lados, a reassegurar-se da naturalidade de sua presença ali. A meu lado, o garçom encaminha a ordem do freguês. O homem, atrás do balcão, apanha a porção do bolo com a mão, larga-o no pratinho – um bolo simples, amarelo-escuro, apenas uma pequena fatia triangular.

A negrinha, contida na sua expectativa, olha a garrafa de Coca-cola e o pratinho que o garçom deixou à sua frente. Por que não começa a comer? Vejo que os três: pai, mãe e filha, obedecem em torno à mesa um discreto ritual. A mãe remexe, na bolsa de plástico preto e brilhante, retira qualquer coisa. O pai se mune de uma caixa de fósforos, e espera. A filha aguarda, também, atenta como um animalzinho. Ninguém mais os observa além de mim.

São três velinhas brancas, minúsculas, que a mãe espeta caprichosamente na fatia do bolo. E, enquanto ela serve a Coca-cola, o pai risca o fósforo e acende as velas. Como a um gesto ensaiado, a menininha repousa o queixo no mármore e sopra com força, apagando as

chamas. Imediatamente, põe-se a bater palmas, muito compenetrada, cantando num balbucio, a que os pais se juntam, discretos: “Parabéns pra você, parabéns pra você...”. Depois, a mãe recolhe as velas, torna a guardá-las, na bolsa.

A negrinha agarra, finalmente, o bolo com as duas mãos sôfregas e põe-se a comê-lo. A mulher está olhando para ela com ternura – ajeita-lhe a fitinha, no cabelo crespo, limpa o farelo de bolo que lhe cai ao colo. O pai corre os olhos pelo botequim, satisfeito, como a se convencer intimamente do sucesso da celebração. Dá comigo de súbito, a observá-lo, nossos olhos se encontram, ele se perturba, constrangido – vacila, ameaça abaixar a cabeça, mas acaba sustentando o olhar e, enfim, se abre num sorriso.

Assim eu queria minha última crônica: que fosse pura como esse sorriso.

(Sabino, Fernando. Blog do Noblat – O Globo. Postado em 1º de janeiro de 2012)

QUESTÃO 01

“A negrinha, contida na sua expectativa, olha a garrafa de Coca-cola e o pratinho que o garçom deixou à sua frente. Por que não começa a comer?”

O trecho acima é finalizado com uma pergunta feita pelo cronista. Assinale a alternativa que possui a resposta mais coerente, de acordo com a interpretação do contexto, na crônica de Fernando Sabino:

- (A) Porque o bolo não lhe fazia abrir o apetite: um bolo simples, amarelo-escuro, apenas uma pequena fatia triangular.
- (B) Porque ela era uma menina apática e desinteressada em guloseimas.
- (C) Porque os pais a obrigavam a ser uma menina lacônica e obediente.
- (D) Porque suas mãos eram sôfregas.
- (E) Porque ela aguardava os preparativos de um ritual familiar ao qual estava habituada.

QUESTÃO 02

Assinale a estrutura oracional que possui uma metáfora:

- (A) Três seres esquivos que compõem em torno à mesa a instituição tradicional da família, célula da sociedade. Vejo, porém, que se preparam para algo mais que matar a fome.
- (B) A caminho de casa, entro num botequim da Gávea para tomar um café junto ao balcão. Na realidade, estou adiando o momento de escrever.
- (C) Não sou poeta e estou sem assunto.
- (D) A mulher está olhando para ela com ternura – ajeita-lhe a fitinha, no cabelo crespo, limpa o farelo de bolo que lhe cai ao colo.
- (E) São três velinhas brancas, minúsculas, que a mãe espeta caprichosamente na fatia do bolo. E, enquanto ela serve a Coca-cola, o pai risca o fósforo e acende as velas.

QUESTÃO 03

Assinale a estrutura que possui um desvio gramatical, relacionado à regência verbal:

- (A) Assim eu queria o meu último poema.
- (B) Ninguém mais os observa além de mim.
- (C) O homem, atrás do balcão, apanha a porção do bolo com a mão, larga-o no pratinho – um bolo simples, amarelo-escuro, apenas uma pequena fatia triangular.
- (D) A caminho de casa, entro num botequim da Gávea para tomar um café, junto ao balcão.
- (E) Vejo que os três: pai, mãe e filha, obedecem em torno à mesa um discreto ritual.

QUESTÃO 04

Em relação às classes de palavras, assinale a alternativa que classifica corretamente, e respectivamente, os vocábulos em destaque, no seguinte trecho: “Dá comigo de súbito, a observá-lo, nossos olhos se encontram, ele se perturba, constringido – vacila, ameaça abaixar a cabeça, mas acaba sustentando o olhar e, entfim, se abre num sorriso.”

- (A) Contração da preposição “de” mais o artigo “a”, preposição, pronome, conjunção coordenativa, advérbio.
- (B) Contração da preposição “de” mais o artigo “a”, preposição, pronome, conjunção adversativa, advérbio.
- (C) Verbo, preposição, pronome, conjunção adversativa, advérbio.
- (D) Verbo, artigo, pronome, conjunção adversativa, advérbio.
- (E) Verbo, preposição, pronome, conjunção adversativa, pronome indefinido.

QUESTÃO 05

Assinale a figura de linguagem existente, na seguinte estrutura oracional: “A caminho de casa, entro num botequim da Gávea para tomar um café, junto ao balcão.”

- (A) Metáfora.
- (B) Eufemismo.
- (C) Aliteração.
- (D) Elipse.
- (E) Silepse.

MATEMÁTICA

Questões de 06 a 10

QUESTÃO 06

Uma pessoa possui R\$ 5.000,00 e deseja comprar uma moto no valor de R\$ 9.000,00. Ela realizou um empréstimo da diferença que falta para finalizar essa compra, nas seguintes condições: prazo de 20 meses a juros simples de 2% ao mês. O valor final a ser pago nessa moto foi de:

- (A) R\$ 5.600,00
- (B) R\$ 10.600,00
- (C) R\$ 9.800,00
- (D) R\$ 8.800,00
- (E) R\$ 10.000,00

QUESTÃO 07

Márcia pensou em um número natural que a diferença entre seu quadrado e seu triplo era igual a 10. Esse número é igual a:

- (A) – 2
- (B) 7
- (C) 6
- (D) 5
- (E) 4

QUESTÃO 08

Um médico realiza atendimento a uma comunidade em três dias da semana. No primeiro dia ele atendeu 38 pacientes, 35 no segundo e 44 no terceiro dia. O número médio de pacientes atendidos pelo médico, nesses três, dias foi:

- (A) 37
- (B) 38
- (C) 39
- (D) 40
- (E) 42

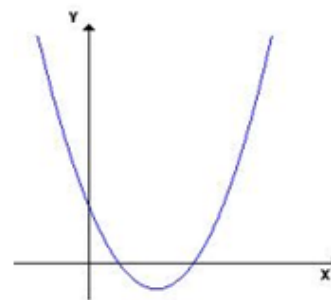
QUESTÃO 09

Uma bomba d’água despeja 5 litros de água a cada 12 segundos. O tempo necessário, em minutos, para esta bomba encher um reservatório de 200 litros é:

- (A) 6
- (B) 7
- (C) 8
- (D) 9
- (E) 10

QUESTÃO 10

Analisando o gráfico de uma função quadrática $f(x) = ax^2 + bx + c$, representado na figura abaixo, podemos afirmar que:



- (A) O discriminante é negativo
- (B) O discriminante é nulo
- (C) O coeficiente a é negativo
- (D) O coeficiente b é nulo
- (E) O coeficiente c é positivo

NOÇÕES DE INFORMÁTICA

Questões de 11 a 15

QUESTÃO 11

No Windows 7 com a instalação padrão e na versão em português, qual é o programa nativo do Sistema Operacional que verifica os processos, desempenho, uso da CPU (Central Processing Unit / Unidade Central de Processamento), uso da memória e Histórico de aplicativos?

- (A) CHKDSK
- (B) Desfragmentador
- (C) Sistema
- (D) Windows Defender
- (E) Gerenciador de Tarefas

QUESTÃO 12

Quando acessamos um site, na internet, utilizamos vários protocolos e um deles é o DNS. Podemos afirmar que:

- (A) O DNS libera IP automaticamente na rede.
- (B) É responsável por transferir arquivos de forma segura na rede.
- (C) Converte endereços alfabéticos em endereços IP e vice-versa.
- (D) Resolve endereços IP e alfabéticos no navegador de internet utilizando a porta 67.
- (E) Acessa remotamente outras máquinas na rede.

QUESTÃO 13

O computador foi levado para o departamento de TI (Tecnologia da Informação), foram realizados procedimentos de diagnóstico. Os técnicos realizaram o backup do usuário para garantir que os arquivos sejam preservados. Logo após esse procedimento, serão apagados todos os arquivos, programas e o Sistema Operacional. Qual o nome desse processo?

- (A) Formatação
- (B) Desfragmentação
- (C) Compactação
- (D) Verificação de sistema utilizando o CHKDSK
- (E) Instalação do Sistema Operacional

QUESTÃO 14

Qual desses dispositivos não é uma unidade de armazenamento?

- (A) HD
- (B) Pen Drive
- (C) DVD RW
- (D) Disquete
- (E) USB

QUESTÃO 15

Quando salvamos um arquivo de modo padrão do Microsoft Word, qual é a extensão do documento salvo?

- (A) .docx
- (B) .xlsx
- (C) .txt
- (D) .html
- (E) .xdc

CONHECIMENTOS GERAIS E LEGISLAÇÃO DO MUNICÍPIO

Questões de 16 a 20

QUESTÃO 16

Conforme o Estatuto do Servidor Público Lei nº 102/03 do Município de São Sebastião da Boa Vista - PA, são requisitos básicos para ingressar no serviço público:

- (A) Ter a Nacionalidade brasileira, gozar do direito político, estar em dia com as obrigações militares e eleitorais e com o nível de escolaridade exigido para exercer o cargo.
- (B) Ser maior de 18 anos, ter conta bancária e ter exercido cargos públicos em outros lugares.
- (C) Sanidade física mental e não ter restrições comerciais.
- (D) Não ter sido demitido do Serviço Público Federal Estadual e Municipal, ter experiência profissional.
- (E) Quitação com as obrigações militares eleitorais, ser maior de 21 anos

QUESTÃO 17

Com base na Lei nº 102/03 do Município de São Sebastião da Boa Vista - PA, quais as formas de provimentos dos cargos públicos?

- (A) Indicação, nomeação, aperfeiçoamento.
- (B) Remuneração, promoção, transparência, readaptação, indicação.
- (C) Nomeação, progresso, promoção, ascensão, transferência, readaptação, reversão, aproveitamento, reintegração, recondução.
- (D) Apreciação, ascensão, remuneração, nomeação, aperfeiçoamento.
- (E) Progresso, nomeação, aperfeiçoamento, readaptação.

QUESTÃO 18

Qual o decreto - lei estadual - ano que desmembra o Município de São Sebastião de Boa Vista - PA do Município de Muaná?

- (A) Decreto-lei estadual Nº 4005, de 30/02/1944
- (B) Decreto-lei estadual Nº 2035, de 30/06/1945
- (C) Decreto-lei estadual Nº 4505, de 30/12/1943
- (D) Decreto-lei estadual Nº 5003, de 07/08/1966
- (E) Decreto-lei estadual Nº 4003, de 03/05/1963

QUESTÃO 19

Em relação ao vencimento, que vantagens poderão ser pagas ao servidor, com base no que afirma o Estatuto do Servidor Público Lei nº 102/03?

- (A) Abono coletivo e indenização.
- (B) Aumento de hora extra e indenização.
- (C) Adicionais e autonomia.
- (D) Gratificação e aumento de carga horária.
- (E) Indenizações, gratificação e adicionais.

QUESTÃO 20

Ao entrar em exercício, o servidor nomeado para o cargo de provimento efetivo, ficará sujeito a estágio probatório de 3 (três) anos, para avaliação de desempenho, sendo observados os seguintes requisitos:

- (A) Idoneidade, consultas com colegas e responsabilidade.
- (B) Idoneidade moral, assiduidade, disciplina, produtividade e responsabilidade.
- (C) Consultas, produtividade e motivação.
- (D) Responsabilidade, consulta bancária e disciplina.
- (E) Assiduidade, respeito, disciplina e ousadia.

CONHECIMENTOS ESPECÍFICOS

Questões de 21 a 30

QUESTÃO 21

Como é conhecida a categoria de software que é disponibilizada de forma gratuita, com algumas ou todas as funções liberadas por um período de tempo limitado, mas sendo necessário o pagamento do licenciamento, no encerramento do período estipulado?

- (A) Freeware
- (B) Trial
- (C) Open Source
- (D) Demo
- (E) Shareware

QUESTÃO 22

Qual o comando no Sistema Operacional Linux que serve para gerenciar interface de rede?

- (A) ipconfig
- (B) sudo
- (C) sudo su
- (D) ifconfig
- (E) pwd

QUESTÃO 23

Sobre o modelo OSI, existem 7 camadas para a comunicação de uma rede. Qual é a camada 2 e sua respectiva PDU?

- (A) Camada de Rede / Pacote
- (B) Camada de Enlace / Quadro
- (C) Camada Física / Bit
- (D) Camada Transporte / Seguimento
- (E) Camada Sessão / Dados

QUESTÃO 24

O protocolo HTTPs (Protocolo de Transferência de Hypertexto Seguro) foi desenvolvido para melhorar a segurança na internet. Qual a porta que esse protocolo utiliza como padrão?

- (A) 443
- (B) 80
- (C) 25
- (D) 21
- (E) 220

QUESTÃO 25

O computador está apresentando alguns problemas. O suporte técnico foi chamado para verificar a causa do problema. Um vírus provocou travamento no Windows e o técnico precisa desligar a máquina, acessou o Prompt de Comando utilizando o CMD. Qual o comando que o técnico digitou para reiniciar o computador?

- (A) shutdown -d
- (B) shutdown -r
- (C) shutdown -s
- (D) shutdown -a
- (E) shutdown -m

QUESTÃO 26

Qual desses dispositivos de armazenamento tem a maior capacidade?

- (A) Storage de 1 Terabytes
- (B) Hard disk de 120 Gigabytes
- (C) Pen drive de 2048 Kilobytes
- (D) Hard disk de 320 Megabytes
- (E) Pen drive de 32 Gigabytes

QUESTÃO 27

Um usuário inseriu manualmente o endereço IP, no notebook, com o seguinte IP: 192.168.0.121/23; porém, o computador não está conectando a internet. O servidor que dá acesso para internet tem o seguinte IP: 192.168.0.100/24. Qual o problema da configuração do notebook?

- (A) Problema na placa de rede
- (B) O endereço IP está errado
- (C) O endereço IP e a máscara estão errados
- (D) Basta reiniciar o notebook para que as alterações sejam atualizadas no sistema
- (E) Máscara está errada

QUESTÃO 28

O e-mail é utilizado para enviar, responder e até mesmo anexar arquivos. Quando anexamos um arquivo e enviamos para alguém, o destinatário poderá visualizar o mesmo, após ter baixado em seu computador. Qual dessas opções é referente ao ato de enviar arquivos na internet?

- (A) Upload
- (B) Download
- (C) Upsize
- (D) Downsize
- (E) Seguimento

QUESTÃO 29

O Institute of Electrical and Electronics Engineers (IEEE) é uma organização americana que tem como papel a organização e padronização de vários equipamento e protocolos entre eles IEEE 802.15 que se refere:

- (A) Wi-Fi
- (B) Ethernet
- (C) Fibra óptica
- (D) MAN
- (E) Bluetooth

QUESTÃO 30

São computadores que contém alto desempenho, onde são armazenadas páginas de internet para navegação de outros usuários. Se outro computador é localizado na borda da rede, tem a característica de bloquear acessos indevidos utilizando as portas. Que servidores são esses?

- (A) Servidor Web e servidor DHCP
 - (B) Servidor Firewall e servidor Arquivo
 - (C) Servidor de Email e servidor DNS
 - (D) Servidor Web e servidor Firewall
 - (E) Servidor Arquivo e servidor Web
-