

CADERNO DE QUESTÕES

ENFERMEIRO

NÍVEL SUPERIOR

NOME: _____

Nº DE INSCRIÇÃO:

LEIA COM ATENÇÃO

1. Este **CADERNO DE QUESTÕES** contém **30 QUESTÕES** de múltipla escolha (objetivas) correspondentes ao cargo concorrente do candidato;
2. Cada questão de múltipla escolha apresenta **CINCO** alternativas identificadas com as letras **A, B, C, D e E** sendo apenas uma correta;
3. Confira se o seu **CADERNO DE QUESTÕES** contém a quantidade de questões descritas no item 1 e se o **cargo e nível** para os quais você foi inscrito estão corretos. Caso esteja incompleto ou apresente qualquer defeito comunique imediatamente ao fiscal de sala;
4. Observe, na **FOLHA DE RESPOSTA**, se seus dados estão registrados corretamente. Caso haja alguma divergência, comunique ao fiscal de sala;
5. **ATENÇÃO:** após conferência, assine seu nome no espaço próprio da **FOLHA DE RESPOSTA E CADERNO DE QUESTÕES**.
6. É obrigatório o uso de caneta esferográfica feita em material transparente de tinta preta;
7. Não é permitido, no momento da prova, o candidato permanecer com aparelhos eletrônicos (calculadora, telefone celular, tablet etc.), óculos escuros, protetor auricular, boné etc.;
8. O (a) candidato (a) só poderá se ausentar do local de prova depois de transcorrido o tempo de 1(uma) hora do início da prova. Vale ressaltar que só poderá levar o **CADERNO DE QUESTÕES**, após 2(duas) horas do início da prova;
9. O tempo disponível para a prova é de **03 (três) horas**;
10. Quando terminar sua prova, entregue ao fiscal de sala a **FOLHA DE RESPOSTAS** e o **CADERNO DE QUESTÕES** (caso não tenha decorrido o tempo de 2 horas do início da prova);
11. Será eliminado do concurso e terá sua prova anulada o candidato (a) que: **NÃO ASSINAR A LISTA DE PRESENÇA** e/ou a **FOLHA DE RESPOSTAS**.
12. Os três últimos candidatos, ao terminar a prova, só poderão sair juntos.

BOA PROVA!

DESTAQUE AQUI

01		06		11		16		21		26	
02		07		12		17		22		27	
03		08		13		18		23		28	
04		09		14		19		24		29	
05		10		15		20		25		30	

LÍNGUA PORTUGUESA

Questões de 01 a 05

Texto para as questões 01 a 05

Era uma vez, uma Agulha, que disse a um novelo de Linha:

— Por que está você com esse ar, toda cheia de si, toda enrolada, para fingir que vale alguma coisa, neste mundo?

— Deixe-me, Senhora.

— Que a deixe? Que a deixe, por quê? Porque lhe digo que está com um ar insuportável? Repito que sim, e falarei sempre que me der na cabeça.

— Que cabeça, Senhora? A Senhora não é alfinete, é Agulha. Agulha não tem cabeça. Que lhe importa o meu ar? Cada qual tem o ar que Deus lhe deu. Importe-se com a sua vida e deixe a dos outros.

— Mas você é orgulhosa.

— Decerto que sou.

— Mas, por quê?

— É boa! Porque coso. Então, os vestidos e enfeites de nossa ama, quem é que os cose, senão eu?

— Você? Esta agora é melhor. Você é que os cose? Você ignora que quem os cose sou eu, e muito eu?

— Você fura o pano, nada mais; eu é que coso, prendo um pedaço ao outro, dou feição aos babados...

— Sim, mas que vale isso? Eu é que furo o pano, vou adiante, puxando por você, que vem atrás, obedecendo ao que eu faço e mando...

— Também os batedores vão adiante do imperador.

— Você é imperador?

— Não digo isso. Mas a verdade é que você faz um papel subalterno, indo adiante; vai só mostrando o caminho, vai fazendo o trabalho obscuro e ínfimo. Eu é que prendo, ligo, ajunto...

Estavam nisto, quando a Costureira chegou à casa da Baronesa. Não sei se disse que isto se passava em casa de uma Baronesa, que tinha a modista ao pé de si, para não andar atrás dela. Chegou a Costureira, pegou do pano, pegou da Agulha, pegou da Linha, enfiou a Linha na Agulha, e entrou a coser. Uma e outra iam andando orgulhosas, pelo pano adiante, que era a melhor das sedas, entre os dedos da Costureira, ágeis como os galgos de Diana — para dar a isto uma cor poética. E dizia a Agulha:

— Então, Senhora Linha, ainda teima no que dizia, há pouco? Não repara que esta distinta Costureira só se importa comigo; eu é que vou aqui entre os dedos dela, unidinha a eles, furando abaixo e acima.

A Linha não respondia nada; ia andando. Buraco aberto pela Agulha era logo enchido por ela, silenciosa e ativa como quem sabe o que faz, e não está para ouvir palavras loucas. A Agulha vendo que ela não lhe dava resposta, calou-se também, e foi andando. E era tudo silêncio na saleta de costura; não se ouvia mais que o plic-plic plic-plic da agulha no pano. Caindo o sol, a Costureira dobrou a costura, para o dia seguinte; continuou ainda nesse e no outro, até que no quarto acabou a obra, e ficou esperando o baile.

Veio a noite do baile, e a Baronesa vestiu-se. A Costureira, que a ajudou a vestir-se, levava a Agulha espetada no corpinho, para dar algum ponto necessário. E quando compunha o vestido da bela dama, e puxava a

um lado ou outro, arregaçava daqui ou dali, alisando, abotoando, acolchetando, a Linha, para mofar da agulha, perguntou-lhe:

— Ora, agora diga-me quem é que vai ao baile, no corpo da Baronesa, fazendo parte do vestido e da elegância? Quem é que vai dançar com Ministros e Diplomatas, enquanto você volta para a caixinha da costureira, antes de ir para o balaio das mucamas? Vamos, diga lá. Parece que a Agulha não disse nada; mas um Alfinete, de cabeça grande e não menor experiência, murmurou à pobre Agulha:

— Anda, aprende, tola. Cansas-te em abrir caminho para ela e ela é que vai gozar da vida, enquanto aí ficas na caixinha de costura. Faze como eu, que não abro caminho para ninguém. Onde me espetam, fico.

Contei esta história a um professor de melancolia, que me disse, abanando a cabeça:

— Também eu tenho servido de Agulha a muita linha Ordinária!

(Assis, Machado de.

www.releituras.com/machadodeassis_apologo.asp)

QUESTÃO 01

Em relação ao texto acima, assinale a afirmativa que melhor o descreve em relação ao seu conteúdo semântico e tipologia textual:

(A) Retrata a história de apenas dois personagens: uma Agulha e um novelo de Linha, os quais discutem sobre a importância que possuem, na sociedade, numa crônica divertida e relevante.

(B) Trata-se de uma narrativa que encerra uma mensagem de fundo moral, mostrando uma personagem orgulhosa (Agulha) que faz questão de se mostrar superior a uma personagem humilde (Linha). Esta prefere o silêncio a ter um caráter manchado pelo orgulho e pela vaidade.

(C) Machado de Assis escreveu esta crônica com base nas situações cotidianas da vida, haja vista que, em toda parte, sempre há pessoas que possuem sentimentos de superioridade ou mesmo de inferioridade e demonstram esses sentimentos com palavras e atitudes.

(D) O autor nos apresenta uma visão do ser humano como um ser patológico, apresentando um conto de humor sutil, nos fazendo reviver e analisar os valores humanos.

(E) Trata-se de uma crônica narrativa, em que as personagens (Agulha e Linha) discutem sobre qual das duas possui mais relevância, na sociedade. Ao final, um outro personagem (Alfinete) entra em cena, transmitindo uma mensagem de Inteligência e esperteza ao leitor.

QUESTÃO 02

Que relevante figura de linguagem há, no seguinte trecho: “Chegou a costureira, pegou do pano, pegou da agulha, pegou da linha, enfiou a linha na agulha, e entrou a coser.” ?

(A) Metáfora.

(B) Onomatopeia.

(C) Silepse.

(D) Anacoluto.

(E) Anáfora.

QUESTÃO 03

Assinale a estrutura que possui um desvio gramatical, relacionado à regência verbal:

- (A) — Ora, agora diga-me quem é que vai ao baile, no corpo da Baronesa, fazendo parte do vestido e da elegância?
 (B) Ninguém mais os observa além de mim.
 (C) Estavam nisto, quando a Costureira chegou à casa da Baronesa. Não sei se disse que isto se passava em casa de uma Baronesa, que tinha a modista ao pé de si, para não andar atrás dela.
 (D) — Que cabeça, Senhora? A Senhora não é Alfinete, é Agulha. Agulha não tem cabeça. Que lhe importa o meu ar? Cada qual tem o ar que Deus lhe deu. Importe-se com a sua vida e deixe a dos outros.
 (E) Vejo que os três: Agulha, Linha e Alfinete, obedecem, em torno à mesa da sala de costura, um triste ritual de discussão, no qual o orgulho prevalece.

QUESTÃO 04

Assinale a alternativa em que aparecem, respectivamente, as seguintes funções: “Metalinguística” e “Emotiva”:

- (A) “-Alô! É da Polícia? Como? O quê? Você poderia falar mais alto? Quê? Ah! A ligação está ruim. Não entendo você. Farei uma nova ligação! Tchau!” / “Eu lamento, mas estou muito triste com tudo o que tem acontecido, neste país. Parece que as pessoas esqueceram-se de Deus. Ninguém mais prima pela honestidade. Tudo gira, apenas, em torno de interesses e o foco é apenas dinheiro e poder.”
 (B) “Eu, como Professor de Língua Portuguesa, posso afirmar que a linguagem que os falantes do nosso idioma estão usando, na internet, aos poucos, fará com que todos esqueçam do primor, da beleza que há em nossos dicionários e gramáticas, os quais nos dão relevantes regras de como falar e escrever corretamente, com exatidão e requinte.” / “Eu te amo, sempre te amarei, por toda a vida... Todavia, estou muito triste por tua partida. Meu coração está angustiado e já nem sei mais sorrir.”
 (C) “Todos os dias, olho para o céu e não vejo as estrelas.” / “O meu caminho é triste e deserto, sem você aqui.”
 (D) “O computador é uma invenção maravilhosa, tanto quanto a invenção da lâmpada.” / “Nossos sonhos estão atrelados a interesses nem sempre humanos.”
 (E) “Para mim, que sou bailarina e faço dança há dez anos, dançar é a melhor arte, a melhor diversão.” / “O computador é a evolução da máquina de datilografia.”

QUESTÃO 05

Assinale a alternativa que classifica corretamente, e respectivamente, as figuras de linguagem presentes, nas seguintes estruturas abaixo:

- I. A freguesa perguntou mil vezes se a feirante poderia baixar o preço das frutas.
 II. A feirante má humilhou a freguesa, sendo a verdadeira Agulha da obra “Um Apólogo”.
 III. O mais incrível é que ela nunca havia lido Machado de Assis.

- (A) Hipérbole, Metáfora, Metonímia.
 (B) Hipérbato, Comparação, Metáfora.
 (C) Catacrese, Metáfora, Metonímia.
 (D) Metáfora, Comparação, Eufemismo.
 (E) Metáfora, Antítese, Metáfora.

MATEMÁTICA

Questões de 06 a 10

QUESTÃO 06

Em um supermercado, o preço do quilograma (R\$/kg) da azeitona preta é R\$ 25,60. Um cliente verificou que a etiqueta da sua embalagem não informava a quantidade, em quilogramas, que correspondia ao preço pago por ele.

AZEITONA PRETA
INTEIRA

DATA:	24/04/16	
HORA:	08:41	
VALIDADE:	06/05/16	
LOTE:	ABD2345DEF89	
Tara:	0,008 kg (T)	
		2 050200 006357
		Preço/kg R\$: 25,60

PESO:	0,496 kg (L)
PESO DRENADO:	??? kg

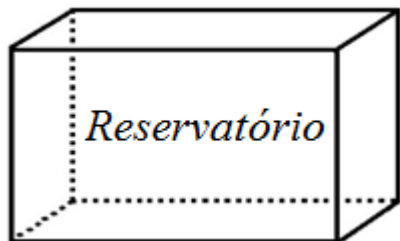
TOTAL R\$: 6,40

A quantidade de azeitona preta contida na embalagem desse produto da etiqueta acima é igual a:

- (A) 0,25 g
 (B) 130 g
 (C) 250 g
 (D) 260 g
 (E) 300 g

QUESTÃO 07

Uma bomba de sucção retira água de um reservatório cujo formato é de um paralelepípedo reto retângulo, ilustrado abaixo, numa razão constante em função do tempo, ou seja, a quantidade de água que é retirada do reservatório a cada intervalo de tempo é sempre a mesma. Se este reservatório estivesse cheio antes de ligarmos a bomba de sucção, então o gráfico que melhor representa a altura da água em função do tempo é:



- (A) altura vs tempo
- (B) altura vs tempo
- (C) altura vs tempo
- (D) altura vs tempo
- (E) altura vs tempo

QUESTÃO 08

A tabela abaixo representa a pontuação obtida em um teste com um conjunto de 10 pessoas:

Nº de pessoas	2	5	3
Pontos por pessoa	9,0	8,5	x

Se a pontuação média desse conjunto de 10 pessoas foi de 8,0 pontos, então o valor de x é:

- (A) 6,0
(B) 6,5
(C) 7,0
(D) 7,5
(E) 8,0

QUESTÃO 09

O preço de um determinado produto sofreu as seguintes variações sucessivas em um período de um determinado ano: em julho, aumentou 15%; em agosto, reduziu de 12%; e, em setembro, mais uma redução de 3%, sempre em relação ao mês anterior. Sobre essas variações, ao final desses três meses, em relação ao preço original, é correto afirmar que o produto:

- (A) Aumentou em aproximadamente 1%
(B) Aumentou em aproximadamente 20%
(C) Diminuiu em aproximadamente 2%
(D) Diminuiu em aproximadamente 20%
(E) Permaneceu com o mesmo preço

QUESTÃO 10

As turmas A e B de um determinado curso superior possuem o mesmo número de alunos. Na turma A, a razão entre o número de mulheres e o número de homens, nessa ordem, é igual $\frac{2}{3}$ e, na turma B, essa razão é $\frac{1}{5}$. Se na realização de uma palestra as duas turmas foram juntadas, então essa razão entre o número de mulheres para o número de homens, nessa ordem, passou a ser:

- (A) $\frac{3}{8}$
(B) $\frac{4}{7}$
(C) $\frac{2}{15}$
(D) $\frac{17}{43}$
(E) $\frac{13}{15}$

NOÇÕES DE INFORMÁTICA

Questões de 11 a 15

QUESTÃO 11

No Windows é necessário instalar alguns programas para podermos visualizar alguns arquivos. Que extensão de arquivo a imagem do programa abaixo executa?



Fonte da imagem <https://get.adobe.com/br/reader/>

- (A) png
- (B) pdf
- (C) jpg
- (D) mp4
- (E) psd

QUESTÃO 12

Para ter acesso a internet, o computador precisa de alguns dispositivos. Qual desses dispositivos é essencial para acessar a rede mundial de computadores?

- (A) HD
- (B) Modem
- (C) Memória RAM
- (D) Pen drive
- (E) Placa de som

QUESTÃO 13

Paulo é recém contratado para trabalhar em uma indústria. Ele começou a criar pastas, para organizar melhor seus arquivos. Quando clicou com o botão direito do mouse apareceu um menu. Qual o nome desse menu?

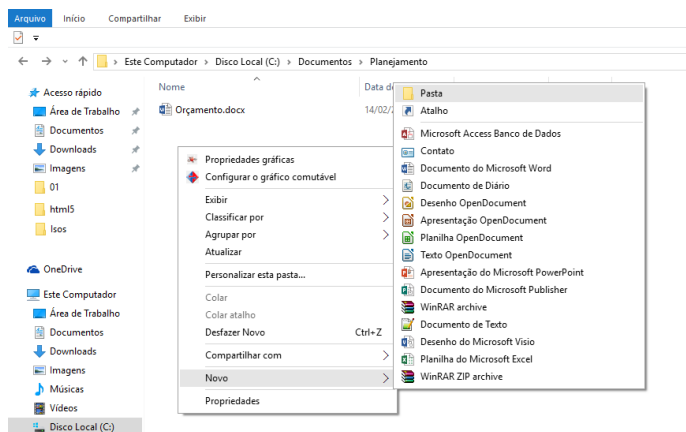


Imagem criada pelo autor da prova

- (A) Menu de opções
- (B) Menu de arquivos e pastas
- (C) Menu de acesso rápido
- (D) Menu de contexto
- (E) Menu do Windows Explorer

QUESTÃO 14

Existe uma determinada aplicação que é utilizada para capturar e analisar pacotes, coletando informações confidenciais de usuários na rede, como login, senha. Qual é essa aplicação?

- (A) DMZ
- (B) Firewall
- (C) Sniffer
- (D) Spoofing
- (E) FreeNAS

QUESTÃO 15

O Microsoft Word 2007 contém recursos para a criação de algumas artes. Analisando a imagem abaixo, qual ferramenta foi utilizada para o desenvolvimento da arte?



- (A) Inserir Gráfico
- (B) Inserir Formas
- (C) Inserir SmartArt
- (D) Inserir Imagem
- (E) Inserir Clip-art

CONHECIMENTOS GERAIS E LEGISLAÇÃO DO MUNICÍPIO

Questões de 16 a 20

QUESTÃO 16

Conforme a Lei Orgânica do Município de São Sebastião da Boa Vista - PA, constitui patrimônio cultural do Município os bens de natureza material e imaterial tomados individualmente ou em conjunto. Por ações e memórias de grupos formados da sociedade boa-vistense temos como algumas inclusões:

- (A) Quem faz eventos com grandes propósitos.
- (B) Aquele que organiza mais eventos.
- (C) Festas religiosas, eventos comemorativos da região.
- (D) As formas de expressão, os modos de criar, fazer e ver as criações científicas, artísticas, tecnológicas, artesanatos e folclóricas.
- (E) As músicas, danças regionais e festas comemorativas.

QUESTÃO 17

Quanto ao regime disciplinar que consta na promulgação da lei nº 249/2014 CP/PMSSBV, são previstas as seguintes penalidades:

- (A) Prisão e advertência.
- (B) Perda de mandato e prisão.
- (C) Suspensão e nome com restrição bancária.
- (D) Advertência, suspensão e perda de mandato.
- (E) Detenção, para investigação e advertência.

QUESTÃO 18

Qual o novo objetivo proposto pela Associação Cultural Boa-Vistense Papa Manga – ACBPAM?

- (A) Fazer somente acordo com comunidades marajoaras.
- (B) Promover campanhas de ação social.
- (C) Realizar feiras agrícolas e pecuárias.
- (D) Trabalhar em campanhas políticas.
- (E) Realizar convênios com órgãos governamentais, não governamentais e internacionais.

QUESTÃO 19

No decorrer da história, o Município de São Sebastião da Boa Vista – PA foi caracterizado como a “Veneza do Marajo”. Qual a alternativa **correta** que confirma essa característica?

- (A) As Beleza das matas e floras.
- (B) Os igarapés que cortam a cidade e são utilizados como vias de acesso para passeios, trabalhos, dentre outros.
- (C) A raça formada por brancos e índios.
- (D) O clima equatorial, características próprias.
- (E) A grande produtividade do fruto do açaí.

QUESTÃO 20

De acordo com o estabelecido na Lei Orgânica do Município de São Sebastião de Boa Vista – PA, a Política Habitacional do Município integrada as do Estado e União, objetivará a solução da carência habitacional. Nesse sentido, aponte a alternativa que contém um dos princípios da referida Lei:

- (A) Formação de programas habitacionais pelo sistema de mutirão e autoconstrução, que só poderão ser desenvolvidos em convênio com a União, o Estado ou instituições privadas.
- (B) Somente oferta em lotes rurais.
- (C) Quem ganhar mais de (dois) salários.
- (D) Não é prioridade família de baixa renda, poderá ter dificuldade de pagar para o governo.
- (E) Somente oferta em lotes urbanos.

CONHECIMENTOS ESPECÍFICOS

Questões de 21 a 30

QUESTÃO 21

Segundo o Manual de rotinas para atenção ao Acidente Vascular Cerebral de 2013, a Linha do Cuidado do AVC, instituída pela Portaria MS/GM nº 665, de 12 de abril de 2012, e parte integrante da Rede de Atenção às Urgências e Emergências, propõe uma redefinição de estratégias que deem conta das necessidades específicas do cuidado ao AVC, diante do cenário epidemiológico explicitado, bem como de um contexto sociodemográfico considerável, a exemplo do aumento da expectativa de vida e conseqüentemente o envelhecimento da população, aumentando os fatores de risco e dimensionando mais ainda o seu desafio no SUS. Tendo em vista as informações acima, assinale a alternativa **errada** em relação ao AVC:

- (A) Os infartos cardioembólicos são decorrentes de oclusão de vaso cerebral por êmbolos provenientes do coração. As principais doenças cardíacas potencialmente emboligênicas podem ser classificadas em alto e médio risco de embolização.
- (B) A avaliação inicial do paciente na emergência realizada pelo enfermeiro deve focar a avaliação das vias aéreas, circulação, respiração e sinais vitais a cada 30 minutos e exame neurológico.
- (C) O sinais e sintomas do AVC se apresentam através dormência ou fraqueza da face, braço ou perna, principalmente em um lado do corpo; confusão ou alteração no estado mental; problema ao proferir ou compreender a fala, distúrbios visuais; dificuldade em caminhar, tontura ou perda do equilíbrio ou coordenação e cefaleia intensa.
- (D) Os sinais neurológicos não variam, independentemente da localização do AVC, no cérebro.
- (E) nas situações de AVC irreversível, o enfermeiro deve assumir o importante papel de educador, abordando ações de saúde e cuidado integral com os familiares e à sociedade, pois a relevância do AVC não está apenas nos índices de mortalidade, mas também em relação às incapacidades que acometem o indivíduo que vive com esta patologia.

QUESTÃO 22

Sendo a infecção hospitalar por bactéria multirresistente uma realidade em quase todos os hospitais, cabe ao Serviço de Controle de Infecção estabelecer normas e rotinas para conter sua disseminação, uma vez que este tipo de ocorrência pode acarretar quadros clínicos mais graves. Sobre as medidas padrão de isolamento, marque a alternativa **correta**:

- (A) Em pacientes em isolamento por contato, deve-se realizar rigorosamente limpeza e desinfecção concorrente, no mínimo, 4 vezes ao dia;
- (B) Em pacientes em isolamento por aerossóis, o funcionário deve usar máscara cirúrgica para entrar no quarto de isolamento;
- (C) Idealmente os pacientes com suspeita ou confirmação de Influenza A (H1N1) devem permanecer em quartos de isolamento respiratório;
- (D) Em pacientes em isolamento por gotículas, o paciente deve usar máscara N95 para sair do quarto para exames;
- (E) Usar a precaução de contato para pacientes somente após confirmação por cultura, para evitar constrangimento de paciente e familiares.

QUESTÃO 23

Trauma nos países ocidentais é a terceira causa morte, depois de doenças cardiovasculares e cânceres, sendo naqueles abaixo de 45 anos de idade, a primeira causa de morte. Acomete principalmente a população economicamente ativa, com consequências sociais de elevado custo. No caso de sobrevivência após o trauma, podem estar associadas sequelas definitivas e irreversíveis, com consequências nefastas no plano humano e econômico, para o paciente e familiares O doente poli traumatizado é, quase sempre, um doente em estado crítico, mercê da gravidade e complexidade das lesões que apresenta, motivo pelo qual as equipes de enfermagem devem estar atentas e preparadas para actuar aos diversos níveis (CHIARA, 2009). Considerando o texto, marque a alternativa **correta**:

- (A) Nos politraumatismos, a mortalidade é classificada em três níveis subsequentes: imediata, precoce e tardia.
- (B) Na emergência ao poli traumatismo, a atenção à coluna cervical antecipa a verificação de vias aeras e ventilação;
- (C) Segundo o código de ética, não existe necessidade de despir o paciente para verificação de lesões e escoriações, a menos que ele esteja desacordado;
- (D) Considerando-se o choque hipovolêmico, medidas de enfermagem como desobstrução das vias aéreas e restabelecimentos da função respiratória são secundárias;
- (E) Considerando-se o poli trauma em gestantes resultando em óbito, o feto necessariamente tem o mesmo prognóstico da mãe.

QUESTÃO 24

Assistência Integral à Saúde da Criança: volta-se para atender suas necessidade através de meios técnicos e insumos, com a intenção de estabelecer um elo de ligação entre este grupo populacional e os serviços, através do acompanhamento sistemático do seu crescimento e desenvolvimento (MINISTÉRIO DA SAÚDE, 1984). A promoção da saúde integral da criança e o desenvolvimento das ações de prevenção de agravos e assistência são objetivos que, para além da redução da mortalidade infantil, apontam para o compromisso de se prover qualidade de vida para a criança, ou seja, que esta possa crescer e desenvolver todo o seu potencial. Baseado no texto e nos seus conhecimentos, assinale a opção **errada**:

- (A) Deve ser entendido como o direito de toda criança receber assistência de saúde e a responsabilidade da unidade de saúde em receber todos os que procuram a unidade, propiciando uma escuta de suas demandas ou problemas de saúde e avaliação qualificada de cada situação;
- (B) O Ministério da Saúde prioriza o incentivo à participação da família em toda a atenção à criança, envolvendo-a com a informação sobre os cuidados e problemas de saúde;
- (C) O programa não cobre a qualidade da atenção à gestante, somente ao neonato após inclusão no sistema;
- (D) As unidades de saúde devem divulgar informações sobre a importância do teste do pezinho, a ser realizado a partir do 5º dia de vida, para detectar doenças como o hipotireoidismo, fenilcetonúria, anemia falciforme e fibrose cística, que podem ser tratadas, minimizando sua repercussão sobre a saúde da criança;
- (E) Toda criança deve receber o "Cartão da Criança", de preferência ainda na maternidade. O acompanhamento do crescimento e desenvolvimento faz parte da avaliação integral à saúde da criança (0 a 6 anos).

QUESTÃO 25

O Ministério da Saúde compreende o envelhecimento populacional como uma conquista e um triunfo da humanidade no século XX, mas reconhece que existem muitos desafios para que o envelhecimento aconteça com qualidade de vida. No campo das políticas e dos programas dirigidos à população idosa, o desafio é contemplar seus direitos, suas preferências e suas necessidades, para a manutenção e a melhoria da sua capacidade funcional, garantindo a atenção integral à sua saúde. Assinale a opção **incorreta** sobre a avaliação do idoso conforme preconizado pelo ministério da saúde:

- (A) Avalia e registram-se reações adversas ou alergias a medicamentos;
- (B) Avalia e registram-se medidas antropométricas;
- (C) Avalia e registram-se incapacidades;
- (D) Avalia e registram-se somente cirurgias realizadas a menos de 10 anos;
- (E) Avalia e registra-se ambiente domiciliar para segurança do idoso.

QUESTÃO 26

Segundo o Ministério da Saúde (2001), as doenças cardiovasculares constituem a principal causa de morbimortalidade na população brasileira. A Diabetes mellitus (DM) representa um dos principais fatores de risco, contribuindo decisivamente para o agravamento deste cenário em nível nacional. Sabendo-se que o DM é uma síndrome de etiologia múltipla, decorrente da falta de insulina e/ou da incapacidade de a insulina exercer adequadamente seus efeitos (CADERNO DE ATENÇÃO BÁSICA - HIPERTENSÃO ARTERIAL E DIABETE MELLITUS, 2001). Com base nos seus conhecimentos, marque a alternativa **correta** em relação a patologia:

- (A) A DM tipo 2 resulta primariamente da destruição das células beta pancreáticas e tem tendência à cetoacidose. Esse tipo ocorre em cerca de 5 a 10% dos diabéticos;
- (B) A DM tipo 1 resulta, em geral, de graus variáveis de resistência à insulina e de deficiência relativa de secreção de insulina. O DM tipo 2 é hoje considerado parte da chamada síndrome plurimetabólica ou de resistência à insulina e ocorre em 90% dos pacientes diabéticos;
- (C) Por sua praticidade, a medida da glicose plasmática em jejum (8 a 12 horas) é o procedimento básico empregado para fazer o diagnóstico do DM;
- (D) A DM gestacional é a diminuição da tolerância à glicose, de magnitude variável, diagnosticada pela primeira vez na gestação, e que persiste mesmo após o estado gravídico;
- (E) sintomas clássicos de DM e valores de glicemia de jejum iguais ou superiores a 90 mg/dl indicam DM.

QUESTÃO 27

A tuberculose ainda é um sério problema da saúde pública reconhecido pelo governo brasileiro. Portanto, em razão de propósitos de suas políticas públicas, assumiu compromissos com seus cidadãos e com a comunidade internacional de controlar sua evolução, procurando reduzir sua prevalência na população. O Programa Nacional de Controle da Tuberculose (PNCT) está integrado na rede de Serviços de Saúde. É desenvolvido por intermédio de um programa unificado, executado em conjunto pelas esferas federal, estadual e municipal. Está subordinado a uma política de programação das suas ações com padrões técnicos e assistenciais bem definidos, garantindo desde a distribuição gratuita de medicamentos e outros insumos necessários até ações preventivas e de controle do agravo. Isto permite o acesso universal da população às suas ações (PROGRAMA NACIONAL DE TUBERCULOSE, 2004). De porte das informações, assinale a alternativa **incorreta** sobre as atribuições das unidades básicas de saúde para o controle da tuberculose:

- (A) Acompanhar e tratar os casos confirmados nas UBS;
- (B) Aplicar a vacina BCG;
- (C) Realizar a prova tuberculínica, quando necessário;
- (D) Realizar ações educativas junto à clientela da unidade de saúde, bem como na comunidade;
- (E) Não realizar exame anti-HIV, para manter a privacidade do paciente.

QUESTÃO 28

A lei 8.080, de 19 de setembro de 1990, dispõe sobre as condições para a promoção, proteção e recuperação da saúde, a organização e o funcionamento dos serviços correspondentes e dá outras providências. Esta lei regula, em todo o território nacional, as ações e serviços de saúde, executados isolada ou conjuntamente, em caráter permanente ou eventual, por pessoas naturais ou jurídicas de direito Público ou privado. Com base nos seus conhecimentos sobre a Lei Orgânica da Saúde, marque a alternativa certa:

- (A) São objetivos do Sistema Único de Saúde SUS: I - identificação e divulgação dos fatores condicionantes e determinantes da saúde; II - a formulação de política de saúde destinada a promover, nos campos econômico e social, a observância do disposto no § 1º do art. 2º desta lei; III - a assistência às pessoas por intermédio de ações de promoção, proteção e recuperação da saúde, com a realização integrada das ações assistenciais e das atividades preventivas;
- (B) Entende-se por vigilância sanitária um conjunto de ações que proporcionam o conhecimento, a detecção ou prevenção de qualquer mudança nos fatores determinantes e condicionantes de saúde individual ou coletiva, com a finalidade de recomendar e adotar as medidas de prevenção e controle das doenças ou agravos;
- (C) Entende-se por vigilância epidemiológica um conjunto de ações capaz de eliminar, diminuir ou prevenir riscos à saúde e de intervir nos problemas sanitários decorrentes do meio ambiente, da produção e circulação de bens e da prestação de serviços de interesse da saúde;
- (D) são princípios do SUS: universalidade de acesso aos serviços de saúde em todos os níveis de assistência; integralidade de assistência, entendida como conjunto articulado e contínuo das ações e serviços preventivos e curativos, individuais e coletivos, exigidos para cada caso em todos os níveis de complexidade do sistema; não participação da comunidade;
- (E) A União é a única responsável pelas ações de vigilância epidemiológica e sanitária, devido a ocorrência de agravos inusitados à saúde que escapam do controle da direção estadual do Sistema Único de Saúde (SUS) e que representam risco de disseminação nacional.

QUESTÃO 29

O aleitamento natural, no decorrer dos anos, tem se constituído tema fundamental para a garantia da saúde da criança. A amamentação, quando praticada de forma exclusiva até os seis meses e complementada com alimentos apropriados até os dois anos de idade ou mais, demonstra grande potencial transformador no crescimento, desenvolvimento e prevenção de doenças, na infância e idade adulta (MINISTÉRIO DA SAÚDE, 2009). Sobre o Aleitamento Materno Exclusivo, marque a alternativa **correta**:

- (A) Encorajar a formação de grupos de apoio à amamentação, praticar a observação e avaliação da mamada em todas as oportunidades em que estão sendo avaliadas a mãe e/ou a criança;
- (B) A abordagem durante o pré-natal não é de importância para as orientações sobre como o leite é produzido, a importância da amamentação surge após o parto. Deve-se priorizar o estabelecimento da saúde materna durante a gestação;
- (C) Estimular a amamentação sob livre demanda, não oferecer nenhum alimento, exceto o uso de água após as mamadas para manter a hidratação do neonato;
- (D) Deve-se priorizar a importância do aleitamento materno exclusivo por 6 meses e a complementação com os alimentos da família até um ano de idade;
- (E) Estar atentos para o respeito à Constituição Federal que garante às puérperas 120 dias de licença maternidade, sem prejuízo do emprego e salário e, ainda, o direito da nutriz, quando do retorno ao trabalho, a pausa de duas horas por dia, podendo ser parcelada em duas pausas de uma hora, para amamentar seu próprio filho até os 6 meses de idade.

QUESTÃO 30

O objetivo do exame clínico é a colheita de dados que constituirão a base do diagnóstico. Para um bom exame clínico exige-se: apuro dos sentidos, capacidade de observação, bom senso, critério e discernimento, além do conhecimento básico sobre a doença. O Exame clínico é o que identifica os sinais e sintomas de uma possível patologia investigada. De posse das informações, assinale a alternativa **incorreta** sobre o exame clínico:

- (A) Sintoma origina-se do grego “sympitien”, que significa acontecer. São manifestações subjetivas percebidas pelo paciente e relatadas ao profissional.
- (B) A inspeção envolve toque no corpo para determinar tamanho, formato, posição de estruturas, além de ser necessária para se detectar e avaliar temperatura, pulsação e áreas sensíveis à dor.
- (C) Sintomatologia ou quadro clínico representa um conjunto de sinais e sintomas presentes em uma determinada doença.
- (D) Sinal vem do latim “signalis”, que significa manifestação, indício ou vestígio. Os sinais são manifestações clínicas visíveis e perceptíveis pelo profissional, através de seus sentidos naturais.
- (E) Queixa principal representa o motivo fundamental que levou o paciente à consulta e pode ser representada pela presença de indícios de anormalidade (um ou mais sinais e/ou sintomas), evolução não satisfatória de algum tratamento realizado que leva o paciente a procurar outro profissional ou, ainda, uma simples consulta de rotina sem sintomatologia presente.