

CADERNO DE QUESTÕES

BIOQUÍMICO / FARMACÊUTICO

NÍVEL SUPERIOR

NOME: _____

Nº DE INSCRIÇÃO:

LEIA COM ATENÇÃO

1. Este **CADERNO DE QUESTÕES** contém **30 QUESTÕES** de múltipla escolha (objetivas) correspondentes ao cargo concorrente do candidato;
2. Cada questão de múltipla escolha apresenta **CINCO** alternativas identificadas com as letras **A, B, C, D e E** sendo apenas uma correta;
3. Confira se o seu **CADERNO DE QUESTÕES** contém a quantidade de questões descritas no item 1 e se o **cargo e nível** para os quais você foi inscrito estão corretos. Caso esteja incompleto ou apresente qualquer defeito comunique imediatamente ao fiscal de sala;
4. Observe, na **FOLHA DE RESPOSTA**, se seus dados estão registrados corretamente. Caso haja alguma divergência, comunique ao fiscal de sala;
5. **ATENÇÃO:** após conferência, assine seu nome no espaço próprio da **FOLHA DE RESPOSTA E CADERNO DE QUESTÕES**.
6. É obrigatório o uso de caneta esferográfica feita em material transparente de tinta preta;
7. Não é permitido, no momento da prova, o candidato permanecer com aparelhos eletrônicos (calculadora, telefone celular, tablet etc.), óculos escuros, protetor auricular, boné etc.;
8. O (a) candidato (a) só poderá se ausentar do local de prova depois de transcorrido o tempo de 1(uma) hora do início da prova. Vale ressaltar que só poderá levar o **CADERNO DE QUESTÕES**, após 2(duas) horas do início da prova;
9. O tempo disponível para a prova é de **03 (três) horas**;
10. Quando terminar sua prova, entregue ao fiscal de sala a **FOLHA DE RESPOSTAS** e o **CADERNO DE QUESTÕES** (caso não tenha decorrido o tempo de 2 horas do início da prova);
11. Será eliminado do concurso e terá sua prova anulada o candidato (a) que: **NÃO ASSINAR A LISTA DE PRESENÇA** e/ou a **FOLHA DE RESPOSTAS**.
12. Os três últimos candidatos, ao terminar a prova, só poderão sair juntos.

BOA PROVA!

DESTAQUE AQUI

01	06	11	16	21	26
02	07	12	17	22	27
03	08	13	18	23	28
04	09	14	19	24	29
05	10	15	20	25	30

LÍNGUA PORTUGUESA

Questões de 01 a 05

Texto para as questões 01 a 05

Era uma vez, uma Agulha, que disse a um novelo de Linha:

— Por que está você com esse ar, toda cheia de si, toda enrolada, para fingir que vale alguma coisa, neste mundo?

— Deixe-me, Senhora.

— Que a deixe? Que a deixe, por quê? Porque lhe digo que está com um ar insuportável? Repito que sim, e falarei sempre que me der na cabeça.

— Que cabeça, Senhora? A Senhora não é alfinete, é Agulha. Agulha não tem cabeça. Que lhe importa o meu ar? Cada qual tem o ar que Deus lhe deu. Importe-se com a sua vida e deixe a dos outros.

— Mas você é orgulhosa.

— Decerto que sou.

— Mas, por quê?

— É boa! Porque coso. Então, os vestidos e enfeites de nossa ama, quem é que os cose, senão eu?

— Você? Esta agora é melhor. Você é que os cose? Você ignora que quem os cose sou eu, e muito eu?

— Você fura o pano, nada mais; eu é que coso, prendo um pedaço ao outro, dou feição aos babados...

— Sim, mas que vale isso? Eu é que furo o pano, vou adiante, puxando por você, que vem atrás, obedecendo ao que eu faço e mando...

— Também os batedores vão adiante do imperador.

— Você é imperador?

— Não digo isso. Mas a verdade é que você faz um papel subalterno, indo adiante; vai só mostrando o caminho, vai fazendo o trabalho obscuro e ínfimo. Eu é que prendo, ligo, ajunto...

Estavam nisto, quando a Costureira chegou à casa da Baronesa. Não sei se disse que isto se passava em casa de uma Baronesa, que tinha a modista ao pé de si, para não andar atrás dela. Chegou a Costureira, pegou do pano, pegou da Agulha, pegou da Linha, enfiou a Linha na Agulha, e entrou a coser. Uma e outra iam andando orgulhosas, pelo pano adiante, que era a melhor das sedas, entre os dedos da Costureira, ágeis como os galgos de Diana — para dar a isto uma cor poética. E dizia a Agulha:

— Então, Senhora Linha, ainda teima no que dizia, há pouco? Não repara que esta distinta Costureira só se importa comigo; eu é que vou aqui entre os dedos dela, unidinha a eles, furando abaixo e acima.

A Linha não respondia nada; ia andando. Buraco aberto pela Agulha era logo enchido por ela, silenciosa e ativa como quem sabe o que faz, e não está para ouvir palavras loucas. A Agulha vendo que ela não lhe dava resposta, calou-se também, e foi andando. E era tudo silêncio na saleta de costura; não se ouvia mais que o plic-plic plic-plic da agulha no pano. Caindo o sol, a Costureira dobrou a costura, para o dia seguinte; continuou ainda nesse e no outro, até que no quarto acabou a obra, e ficou esperando o baile.

Veio a noite do baile, e a Baronesa vestiu-se. A Costureira, que a ajudou a vestir-se, levava a Agulha espetada no corpinho, para dar algum ponto necessário. E quando compunha o vestido da bela dama, e puxava a

um lado ou outro, arregaçava daqui ou dali, alisando, abotoando, acolchetando, a Linha, para mofar da agulha, perguntou-lhe:

— Ora, agora diga-me quem é que vai ao baile, no corpo da Baronesa, fazendo parte do vestido e da elegância? Quem é que vai dançar com Ministros e Diplomatas, enquanto você volta para a caixinha da costureira, antes de ir para o balaio das mucamas? Vamos, diga lá. Parece que a Agulha não disse nada; mas um Alfinete, de cabeça grande e não menor experiência, murmurou à pobre Agulha:

— Anda, aprende, tola. Cansas-te em abrir caminho para ela e ela é que vai gozar da vida, enquanto aí ficas na caixinha de costura. Faze como eu, que não abro caminho para ninguém. Onde me espetam, fico.

Contei esta história a um professor de melancolia, que me disse, abanando a cabeça:

— Também eu tenho servido de Agulha a muita linha Ordinária!

(Assis, Machado de.

www.releituras.com/machadodeassis_apologo.asp)

QUESTÃO 01

Em relação ao texto acima, assinale a afirmativa que melhor o descreve em relação ao seu conteúdo semântico e tipologia textual:

(A) Retrata a história de apenas dois personagens: uma Agulha e um novelo de Linha, os quais discutem sobre a importância que possuem, na sociedade, numa crônica divertida e relevante.

(B) Trata-se de uma narrativa que encerra uma mensagem de fundo moral, mostrando uma personagem orgulhosa (Agulha) que faz questão de se mostrar superior a uma personagem humilde (Linha). Esta prefere o silêncio a ter um caráter manchado pelo orgulho e pela vaidade.

(C) Machado de Assis escreveu esta crônica com base nas situações cotidianas da vida, haja vista que, em toda parte, sempre há pessoas que possuem sentimentos de superioridade ou mesmo de inferioridade e demonstram esses sentimentos com palavras e atitudes.

(D) O autor nos apresenta uma visão do ser humano como um ser patológico, apresentando um conto de humor sutil, nos fazendo reviver e analisar os valores humanos.

(E) Trata-se de uma crônica narrativa, em que as personagens (Agulha e Linha) discutem sobre qual das duas possui mais relevância, na sociedade. Ao final, um outro personagem (Alfinete) entra em cena, transmitindo uma mensagem de Inteligência e esperteza ao leitor.

QUESTÃO 02

Que relevante figura de linguagem há, no seguinte trecho: “Chegou a costureira, pegou do pano, pegou da agulha, pegou da linha, enfiou a linha na agulha, e entrou a coser.” ?

(A) Metáfora.

(B) Onomatopeia.

(C) Silepse.

(D) Anacoluto.

(E) Anáfora.

QUESTÃO 03

Assinale a estrutura que possui um desvio gramatical, relacionado à regência verbal:

- (A) — Ora, agora diga-me quem é que vai ao baile, no corpo da Baronesa, fazendo parte do vestido e da elegância?
 (B) Ninguém mais os observa além de mim.
 (C) Estavam nisto, quando a Costureira chegou à casa da Baronesa. Não sei se disse que isto se passava em casa de uma Baronesa, que tinha a modista ao pé de si, para não andar atrás dela.
 (D) — Que cabeça, Senhora? A Senhora não é Alfinete, é Agulha. Agulha não tem cabeça. Que lhe importa o meu ar? Cada qual tem o ar que Deus lhe deu. Importe-se com a sua vida e deixe a dos outros.
 (E) Vejo que os três: Agulha, Linha e Alfinete, obedecem, em torno à mesa da sala de costura, um triste ritual de discussão, no qual o orgulho prevalece.

QUESTÃO 04

Assinale a alternativa em que aparecem, respectivamente, as seguintes funções: “Metalinguística” e “Emotiva”:

- (A) “-Alô! É da Polícia? Como? O quê? Você poderia falar mais alto? Quê? Ah! A ligação está ruim. Não entendo você. Farei uma nova ligação! Tchau!” / “Eu lamento, mas estou muito triste com tudo o que tem acontecido, neste país. Parece que as pessoas esqueceram-se de Deus. Ninguém mais prima pela honestidade. Tudo gira, apenas, em torno de interesses e o foco é apenas dinheiro e poder.”
 (B) “Eu, como Professor de Língua Portuguesa, posso afirmar que a linguagem que os falantes do nosso idioma estão usando, na internet, aos poucos, fará com que todos esqueçam do primor, da beleza que há em nossos dicionários e gramáticas, os quais nos dão relevantes regras de como falar e escrever corretamente, com exatidão e requinte.” / “Eu te amo, sempre te amarei, por toda a vida... Todavia, estou muito triste por tua partida. Meu coração está angustiado e já nem sei mais sorrir.”
 (C) “Todos os dias, olho para o céu e não vejo as estrelas.” / “O meu caminho é triste e deserto, sem você aqui.”
 (D) “O computador é uma invenção maravilhosa, tanto quanto a invenção da lâmpada.” / “Nossos sonhos estão atrelados a interesses nem sempre humanos.”
 (E) “Para mim, que sou bailarina e faço dança há dez anos, dançar é a melhor arte, a melhor diversão.” / “O computador é a evolução da máquina de datilografia.”

QUESTÃO 05

Assinale a alternativa que classifica corretamente, e respectivamente, as figuras de linguagem presentes, nas seguintes estruturas abaixo:

- I. A freguesa perguntou mil vezes se a feirante poderia baixar o preço das frutas.
 II. A feirante má humilhou a freguesa, sendo a verdadeira Agulha da obra “Um Apólogo”.
 III. O mais incrível é que ela nunca havia lido Machado de Assis.

- (A) Hipérbole, Metáfora, Metonímia.
 (B) Hipérbato, Comparação, Metáfora.
 (C) Catacrese, Metáfora, Metonímia.
 (D) Metáfora, Comparação, Eufemismo.
 (E) Metáfora, Antítese, Metáfora.

MATEMÁTICA

Questões de 06 a 10

QUESTÃO 06

Em um supermercado, o preço do quilograma (R\$/kg) da azeitona preta é R\$ 25,60. Um cliente verificou que a etiqueta da sua embalagem não informava a quantidade, em quilogramas, que correspondia ao preço pago por ele.

AZEITONA PRETA
INTEIRA

DATA:	24/04/16	
HORA:	08:41	
VALIDADE:	06/05/16	
LOTE:	ABD2345DEF89	
Tara:	0,008 kg (T)	
		2 050200 006357
		Preço/kg R\$: 25,60

PESO:	0,496 kg (L)
PESO DRENADO:	??? kg

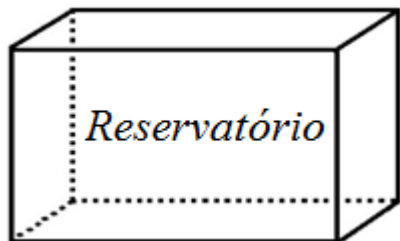
TOTAL R\$: 6,40

A quantidade de azeitona preta contida na embalagem desse produto da etiqueta acima é igual a:

- (A) 0,25 g
 (B) 130 g
 (C) 250 g
 (D) 260 g
 (E) 300 g

QUESTÃO 07

Uma bomba de sucção retira água de um reservatório cujo formato é de um paralelepípedo reto retângulo, ilustrado abaixo, numa razão constante em função do tempo, ou seja, a quantidade de água que é retirada do reservatório a cada intervalo de tempo é sempre a mesma. Se este reservatório estivesse cheio antes de ligarmos a bomba de sucção, então o gráfico que melhor representa a altura da água em função do tempo é:



- (A) altura vs tempo
- (B) altura vs tempo
- (C) altura vs tempo
- (D) altura vs tempo
- (E) altura vs tempo

QUESTÃO 08

A tabela abaixo representa a pontuação obtida em um teste com um conjunto de 10 pessoas:

Nº de pessoas	2	5	3
Pontos por pessoa	9,0	8,5	x

Se a pontuação média desse conjunto de 10 pessoas foi de 8,0 pontos, então o valor de x é:

- (A) 6,0
(B) 6,5
(C) 7,0
(D) 7,5
(E) 8,0

QUESTÃO 09

O preço de um determinado produto sofreu as seguintes variações sucessivas em um período de um determinado ano: em julho, aumentou 15%; em agosto, reduziu de 12%; e, em setembro, mais uma redução de 3%, sempre em relação ao mês anterior. Sobre essas variações, ao final desses três meses, em relação ao preço original, é correto afirmar que o produto:

- (A) Aumentou em aproximadamente 1%
(B) Aumentou em aproximadamente 20%
(C) Diminuiu em aproximadamente 2%
(D) Diminuiu em aproximadamente 20%
(E) Permaneceu com o mesmo preço

QUESTÃO 10

As turmas A e B de um determinado curso superior possuem o mesmo número de alunos. Na turma A, a razão entre o número de mulheres e o número de homens, nessa ordem, é igual $\frac{2}{3}$ e, na turma B, essa razão é $\frac{1}{5}$. Se na realização de uma palestra as duas turmas foram juntadas, então essa razão entre o número de mulheres para o número de homens, nessa ordem, passou a ser:

- (A) $\frac{3}{8}$
(B) $\frac{4}{7}$
(C) $\frac{2}{15}$
(D) $\frac{17}{43}$
(E) $\frac{13}{15}$

NOÇÕES DE INFORMÁTICA

Questões de 11 a 15

QUESTÃO 11

No Windows é necessário instalar alguns programas para podermos visualizar alguns arquivos. Que extensão de arquivo a imagem do programa abaixo executa?



Fonte da imagem <https://get.adobe.com/br/reader/>

- (A) png
- (B) pdf
- (C) jpg
- (D) mp4
- (E) psd

QUESTÃO 12

Para ter acesso a internet, o computador precisa de alguns dispositivos. Qual desses dispositivos é essencial para acessar a rede mundial de computadores?

- (A) HD
- (B) Modem
- (C) Memória RAM
- (D) Pen drive
- (E) Placa de som

QUESTÃO 13

Paulo é recém contratado para trabalhar em uma indústria. Ele começou a criar pastas, para organizar melhor seus arquivos. Quando clicou com o botão direito do mouse apareceu um menu. Qual o nome desse menu?

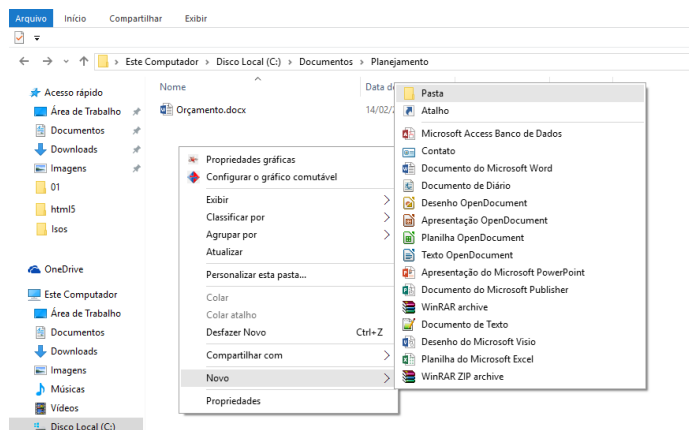


Imagem criada pelo autor da prova

- (A) Menu de opções
- (B) Menu de arquivos e pastas
- (C) Menu de acesso rápido
- (D) Menu de contexto
- (E) Menu do Windows Explorer

QUESTÃO 14

Existe uma determinada aplicação que é utilizada para capturar e analisar pacotes, coletando informações confidenciais de usuários na rede, como login, senha. Qual é essa aplicação?

- (A) DMZ
- (B) Firewall
- (C) Sniffer
- (D) Spoofing
- (E) FreeNAS

QUESTÃO 15

O Microsoft Word 2007 contém recursos para a criação de algumas artes. Analisando a imagem abaixo, qual ferramenta foi utilizada para o desenvolvimento da arte?



- (A) Inserir Gráfico
- (B) Inserir Formas
- (C) Inserir SmartArt
- (D) Inserir Imagem
- (E) Inserir Clip-art

CONHECIMENTOS GERAIS E LEGISLAÇÃO DO MUNICÍPIO

Questões de 16 a 20

QUESTÃO 16

Conforme a Lei Orgânica do Município de São Sebastião da Boa Vista - PA, constitui patrimônio cultural do Município os bens de natureza material e imaterial tomados individualmente ou em conjunto. Por ações e memórias de grupos formados da sociedade boavistense temos como algumas inclusões:

- (A) Quem faz eventos com grandes propósitos.
- (B) Aquele que organiza mais eventos.
- (C) Festas religiosas, eventos comemorativos da região.
- (D) As formas de expressão, os modos de criar, fazer e ver as criações científicas, artísticas, tecnológicas, artesanatos e folclóricas.
- (E) As músicas, danças regionais e festas comemorativas.

QUESTÃO 17

Quanto ao regime disciplinar que consta na promulgação da lei nº 249/2014 CP/PMSSBV, são previstas as seguintes penalidades:

- (A) Prisão e advertência.
- (B) Perda de mandato e prisão.
- (C) Suspensão e nome com restrição bancária.
- (D) Advertência, suspensão e perda de mandato.
- (E) Detenção, para investigação e advertência.

QUESTÃO 18

Qual o novo objetivo proposto pela Associação Cultural Boa-Vistense Papa Manga – ACBPAM?

- (A) Fazer somente acordo com comunidades marajoaras.
- (B) Promover campanhas de ação social.
- (C) Realizar feiras agrícolas e pecuárias.
- (D) Trabalhar em campanhas políticas.
- (E) Realizar convênios com órgãos governamentais, não governamentais e internacionais.

QUESTÃO 19

No decorrer da história, o Município de São Sebastião da Boa Vista – PA foi caracterizado como a “Veneza do Marajo”. Qual a alternativa **correta** que confirma essa característica?

- (A) As Beleza das matas e floras.
- (B) Os igarapés que cortam a cidade e são utilizados como vias de acesso para passeios, trabalhos, dentre outros.
- (C) A raça formada por brancos e índios.
- (D) O clima equatorial, características próprias.
- (E) A grande produtividade do fruto do açaí.

QUESTÃO 20

De acordo com o estabelecido na Lei Orgânica do Município de São Sebastião de Boa Vista – PA, a Política Habitacional do Município integrada as do Estado e União, objetivará a solução da carência habitacional. Nesse sentido, aponte a alternativa que contém um dos princípios da referida Lei:

- (A) Formação de programas habitacionais pelo sistema de mutirão e autoconstrução, que só poderão ser desenvolvidos em convênio com a União, o Estado ou instituições privadas.
- (B) Somente oferta em lotes rurais.
- (C) Quem ganhar mais de (dois) salários.
- (D) Não é prioridade família de baixa renda, poderá ter dificuldade de pagar para o governo.
- (E) Somente oferta em lotes urbanos.

CONHECIMENTOS ESPECÍFICOS

Questões de 21 a 30

QUESTÃO 21

Em relação às etapas utilizadas nas coletas dos materiais para exames laboratoriais, marque a alternativa **correta**:

- (A) O profissional que coletar o material não necessariamente deve ser devidamente treinado e reciclado periodicamente.
- (B) O profissional que coleta não necessita de conhecimentos técnicos sobre o transporte do material e sua conservação e sobre as providências, caso o exame não possa ser realizado imediatamente.
- (C) A punção para obtenção de Líquor é de responsabilidade do Agente de Combate a Endemias (ACE).
- (D) O profissional responsável pela coleta será também responsável por identificar de forma correta e legível o material a ser encaminhado ao laboratório de microbiologia.
- (E) Ao profissional que couber a coleta de materiais é dispensável utilizar as barreiras de proteção necessárias a cada procedimento.

QUESTÃO 22

Podem ser determinados através de exames bioquímicos os níveis de sais de lítio, usados hodiernamente por pacientes sob tratamento médico psiquiátrico. Marque a alternativa **correta** quanto ao exame utilizado:

- (A) Fotometria volumétrica.
- (B) Fotometria líquida.
- (C) Fotometria de chama.
- (D) Fotometria carbônica.
- (E) Fotometria diatômica.

QUESTÃO 23

Em relação às causas de variações nas determinações laboratoriais, é **correto** afirmar:

- (A) Os principais fatores que podem levar a variações podem ser divididos apenas em dois grupos: variáveis pré-analíticas e biológicas.
- (B) Dentre os fatores que compõem a variação biológica podemos citar idade, ciclo menstrual, consumo de café, jejum, exposição à luz.
- (C) As variáveis pré-analíticas são dispensáveis nas determinações laboratoriais.
- (D) Na fase analítica, calibração e manutenção dos equipamentos não são fatores importantes de variações.
- (E) Os componentes biológicos presentes nos fluidos orgânicos apresentam uma flutuação constante de seus níveis e estas variações não afetam a interpretação dos analitos de uso diagnóstico.

QUESTÃO 24

É **correto** afirmar sobre o raquitismo que pode ser determinado através de exame laboratorial:

- (A) Podemos encontrar, no estágio intermediário, as dosagens da fosfatase alcalina elevada, de fósforo diminuída e de cálcio sérico normal ou levemente diminuído.
- (B) Podemos encontrar, no estágio intermediário, as dosagens da fosfatase alcalina elevada, de fósforo diminuída e de cálcio sérico elevada.
- (C) Podemos encontrar, no estágio intermediário, as dosagens da fosfatase alcalina elevada, de fósforo elevada e de cálcio diminuído.
- (D) Podemos encontrar, no estágio intermediário, as dosagens da fosfatase alcalina diminuída, de fósforo elevada e de cálcio diminuído.
- (E) Podemos encontrar, no estágio intermediário, as dosagens da fosfatase alcalina diminuída, de fósforo elevada e de cálcio sérico elevada.

QUESTÃO 25

Marque a alternativa **correta** sobre o exame para detecção do Hormônio Gonadotrofina Coriônica Humana (HCG) indicados para mulheres que necessitam confirmar uma gravidez.

- (A) Após detecção de resultado positivo para gravidez pode-se dispensar o acompanhamento médico durante o período da gestação, para que não ocorram problemas e para que a saúde da mãe e do bebê permaneçam intactas.
- (B) Atualmente, as mulheres procuram os testes comprados em farmácias, porque eles são mais precisos do que os de laboratórios e possuem um valor mais elevado.
- (C) O teste de sangue quantitativo não mede a quantidade exata de hormônio, no sangue.
- (D) O beta HCG não é um exame de sangue bastante específico que detecta a presença da gonadotrofina coriônica humana.
- (E) Para quantificação do HCG, à dosagem do soro é aplicado o ensaio imunoenzimático através de leitura fluorescente.

QUESTÃO 26

Quando falamos de exames bioquímicos que podem medir a densidade, pH, hemoglobina, proteínas, glicose, corpos cetônicos, nitritos, esterase leucocitária e bilirrubina da amostra analisada estamos falando do(a):

- (A) Urinálise
- (B) Hemograma
- (C) Coprocultura
- (D) Parasitologia
- (E) Sedimentoscopia

QUESTÃO 27

A indução na produção de anticorpos específicos, como a antiestreptolisina O (ASLO), causada pela presença de estreptolisina O, requer reações para a detecção desses anticorpos baseada na:

- (A) Floculação.
- (B) Fixação do complemento.
- (C) Inibição de hemólise.
- (D) Precipitação.
- (E) Imunofluorescência.

QUESTÃO 28

Marque a resposta certa quanto à forma mais adequada de diagnóstico da ascaridíase:

- (A) Método imunológico.
- (B) As fezes são utilizadas no diagnóstico, em exames microscópicos para a localização de ovos.
- (C) Reação intradérmica.
- (D) Exame de sangue.
- (E) Exame de urina.

QUESTÃO 29

O exame usado na investigação das anemias hemolíticas autoimunes é denominado:

- (A) Tipagem sanguínea.
- (B) Fator RH.
- (C) Fator estimulante X.
- (D) Eletroforético.
- (E) Coombs direto positivo.

QUESTÃO 30

A Lei Federal de nº 8.142, de 28/12/1990, dispõe sobre:

- (A) A organização do Sistema Único de Saúde.
- (B) A Lei de Vigilância Sanitária no País.
- (C) Alterações na legislação de custeio da previdência social.
- (D) A participação da comunidade na gestão do Sistema Único de Saúde (SUS).
- (E) O Estatuto da Criança e do Adolescente.