

CADERNO DE QUESTÕES

ANALISTA AMBIENTAL

NÍVEL SUPERIOR

NOME: _____

Nº DE INSCRIÇÃO:

LEIA COM ATENÇÃO

1. Este **CADERNO DE QUESTÕES** contém **30 QUESTÕES** de múltipla escolha (objetivas) correspondentes ao cargo concorrente do candidato;
2. Cada questão de múltipla escolha apresenta **CINCO** alternativas identificadas com as letras **A, B, C, D e E** sendo apenas uma correta;
3. Confira se o seu **CADERNO DE QUESTÕES** contém a quantidade de questões descritas no item 1 e se o **cargo e nível** para os quais você foi inscrito estão corretos. Caso esteja incompleto ou apresente qualquer defeito comunique imediatamente ao fiscal de sala;
4. Observe, na **FOLHA DE RESPOSTA**, se seus dados estão registrados corretamente. Caso haja alguma divergência, comunique ao fiscal de sala;
5. **ATENÇÃO:** após conferência, assine seu nome no espaço próprio da **FOLHA DE RESPOSTA E CADERNO DE QUESTÕES**.
6. É obrigatório o uso de caneta esferográfica feita em material transparente de tinta preta;
7. Não é permitido, no momento da prova, o candidato permanecer com aparelhos eletrônicos (calculadora, telefone celular, tablet etc.), óculos escuros, protetor auricular, boné etc.;
8. O (a) candidato (a) só poderá se ausentar do local de prova depois de transcorrido o tempo de 1(uma) hora do início da prova. Vale ressaltar que só poderá levar o **CADERNO DE QUESTÕES**, após 2(duas) horas do início da prova;
9. O tempo disponível para a prova é de **03 (três) horas**;
10. Quando terminar sua prova, entregue ao fiscal de sala a **FOLHA DE RESPOSTAS** e o **CADERNO DE QUESTÕES** (caso não tenha decorrido o tempo de 2 horas do início da prova);
11. Será eliminado do concurso e terá sua prova anulada o candidato (a) que: **NÃO ASSINAR A LISTA DE PRESENÇA** e/ou a **FOLHA DE RESPOSTAS**.
12. Os três últimos candidatos, ao terminar a prova, só poderão sair juntos.

BOA PROVA!

DESTAQUE AQUI

01	06	11	16	21	26
02	07	12	17	22	27
03	08	13	18	23	28
04	09	14	19	24	29
05	10	15	20	25	30

LÍNGUA PORTUGUESA

Questões de 01 a 05

Texto para as questões 01 a 05

Era uma vez, uma Agulha, que disse a um novelo de Linha:

— Por que está você com esse ar, toda cheia de si, toda enrolada, para fingir que vale alguma coisa, neste mundo?

— Deixe-me, Senhora.

— Que a deixe? Que a deixe, por quê? Porque lhe digo que está com um ar insuportável? Repito que sim, e falarei sempre que me der na cabeça.

— Que cabeça, Senhora? A Senhora não é alfinete, é Agulha. Agulha não tem cabeça. Que lhe importa o meu ar? Cada qual tem o ar que Deus lhe deu. Importe-se com a sua vida e deixe a dos outros.

— Mas você é orgulhosa.

— Decerto que sou.

— Mas, por quê?

— É boa! Porque coso. Então, os vestidos e enfeites de nossa ama, quem é que os cose, senão eu?

— Você? Esta agora é melhor. Você é que os cose? Você ignora que quem os cose sou eu, e muito eu?

— Você fura o pano, nada mais; eu é que coso, prendo um pedaço ao outro, dou feição aos babados...

— Sim, mas que vale isso? Eu é que furo o pano, vou adiante, puxando por você, que vem atrás, obedecendo ao que eu faço e mando...

— Também os batedores vão adiante do imperador.

— Você é imperador?

— Não digo isso. Mas a verdade é que você faz um papel subalterno, indo adiante; vai só mostrando o caminho, vai fazendo o trabalho obscuro e ínfimo. Eu é que prendo, ligo, ajunto...

Estavam nisto, quando a Costureira chegou à casa da Baronesa. Não sei se disse que isto se passava em casa de uma Baronesa, que tinha a modista ao pé de si, para não andar atrás dela. Chegou a Costureira, pegou do pano, pegou da Agulha, pegou da Linha, enfiou a Linha na Agulha, e entrou a coser. Uma e outra iam andando orgulhosas, pelo pano adiante, que era a melhor das sedas, entre os dedos da Costureira, ágeis como os galgos de Diana — para dar a isto uma cor poética. E dizia a Agulha:

— Então, Senhora Linha, ainda teima no que dizia, há pouco? Não repara que esta distinta Costureira só se importa comigo; eu é que vou aqui entre os dedos dela, unidinha a eles, furando abaixo e acima.

A Linha não respondia nada; ia andando. Buraco aberto pela Agulha era logo enchido por ela, silenciosa e ativa como quem sabe o que faz, e não está para ouvir palavras loucas. A Agulha vendo que ela não lhe dava resposta, calou-se também, e foi andando. E era tudo silêncio na saleta de costura; não se ouvia mais que o plic-plic plic-plic da agulha no pano. Caindo o sol, a Costureira dobrou a costura, para o dia seguinte; continuou ainda nesse e no outro, até que no quarto acabou a obra, e ficou esperando o baile.

Veio a noite do baile, e a Baronesa vestiu-se. A Costureira, que a ajudou a vestir-se, levava a Agulha espetada no corpinho, para dar algum ponto necessário. E quando compunha o vestido da bela dama, e puxava a

um lado ou outro, arregaçava daqui ou dali, alisando, abotoando, acolchetando, a Linha, para mofar da agulha, perguntou-lhe:

— Ora, agora diga-me quem é que vai ao baile, no corpo da Baronesa, fazendo parte do vestido e da elegância? Quem é que vai dançar com Ministros e Diplomatas, enquanto você volta para a caixinha da costureira, antes de ir para o balaio das mucamas? Vamos, diga lá. Parece que a Agulha não disse nada; mas um Alfinete, de cabeça grande e não menor experiência, murmurou à pobre Agulha:

— Anda, aprende, tola. Cansas-te em abrir caminho para ela e ela é que vai gozar da vida, enquanto aí ficas na caixinha de costura. Faze como eu, que não abro caminho para ninguém. Onde me espetam, fico.

Contei esta história a um professor de melancolia, que me disse, abanando a cabeça:

— Também eu tenho servido de Agulha a muita linha Ordinária!

(Assis, Machado de.

www.releituras.com/machadodeassis_apologo.asp)

QUESTÃO 01

Em relação ao texto acima, assinale a afirmativa que melhor o descreve em relação ao seu conteúdo semântico e tipologia textual:

(A) Retrata a história de apenas dois personagens: uma Agulha e um novelo de Linha, os quais discutem sobre a importância que possuem, na sociedade, numa crônica divertida e relevante.

(B) Trata-se de uma narrativa que encerra uma mensagem de fundo moral, mostrando uma personagem orgulhosa (Agulha) que faz questão de se mostrar superior a uma personagem humilde (Linha). Esta prefere o silêncio a ter um caráter manchado pelo orgulho e pela vaidade.

(C) Machado de Assis escreveu esta crônica com base nas situações cotidianas da vida, haja vista que, em toda parte, sempre há pessoas que possuem sentimentos de superioridade ou mesmo de inferioridade e demonstram esses sentimentos com palavras e atitudes.

(D) O autor nos apresenta uma visão do ser humano como um ser patológico, apresentando um conto de humor sutil, nos fazendo reviver e analisar os valores humanos.

(E) Trata-se de uma crônica narrativa, em que as personagens (Agulha e Linha) discutem sobre qual das duas possui mais relevância, na sociedade. Ao final, um outro personagem (Alfinete) entra em cena, transmitindo uma mensagem de Inteligência e esperteza ao leitor.

QUESTÃO 02

Que relevante figura de linguagem há, no seguinte trecho: “Chegou a costureira, pegou do pano, pegou da agulha, pegou da linha, enfiou a linha na agulha, e entrou a coser.” ?

(A) Metáfora.

(B) Onomatopeia.

(C) Silepse.

(D) Anacoluto.

(E) Anáfora.

QUESTÃO 03

Assinale a estrutura que possui um desvio gramatical, relacionado à regência verbal:

- (A) — Ora, agora diga-me quem é que vai ao baile, no corpo da Baronesa, fazendo parte do vestido e da elegância?
 (B) Ninguém mais os observa além de mim.
 (C) Estavam nisto, quando a Costureira chegou à casa da Baronesa. Não sei se disse que isto se passava em casa de uma Baronesa, que tinha a modista ao pé de si, para não andar atrás dela.
 (D) — Que cabeça, Senhora? A Senhora não é Alfinete, é Agulha. Agulha não tem cabeça. Que lhe importa o meu ar? Cada qual tem o ar que Deus lhe deu. Importe-se com a sua vida e deixe a dos outros.
 (E) Vejo que os três: Agulha, Linha e Alfinete, obedecem, em torno à mesa da sala de costura, um triste ritual de discussão, no qual o orgulho prevalece.

QUESTÃO 04

Assinale a alternativa em que aparecem, respectivamente, as seguintes funções: “Metalinguística” e “Emotiva”:

- (A) “-Alô! É da Polícia? Como? O quê? Você poderia falar mais alto? Quê? Ah! A ligação está ruim. Não entendo você. Farei uma nova ligação! Tchau!” / “Eu lamento, mas estou muito triste com tudo o que tem acontecido, neste país. Parece que as pessoas esqueceram-se de Deus. Ninguém mais prima pela honestidade. Tudo gira, apenas, em torno de interesses e o foco é apenas dinheiro e poder.”
 (B) “Eu, como Professor de Língua Portuguesa, posso afirmar que a linguagem que os falantes do nosso idioma estão usando, na internet, aos poucos, fará com que todos esqueçam do primor, da beleza que há em nossos dicionários e gramáticas, os quais nos dão relevantes regras de como falar e escrever corretamente, com exatidão e requinte.” / “Eu te amo, sempre te amarei, por toda a vida... Todavia, estou muito triste por tua partida. Meu coração está angustiado e já nem sei mais sorrir.”
 (C) “Todos os dias, olho para o céu e não vejo as estrelas.” / “O meu caminho é triste e deserto, sem você aqui.”
 (D) “O computador é uma invenção maravilhosa, tanto quanto a invenção da lâmpada.” / “Nossos sonhos estão atrelados a interesses nem sempre humanos.”
 (E) “Para mim, que sou bailarina e faço dança há dez anos, dançar é a melhor arte, a melhor diversão.” / “O computador é a evolução da máquina de datilografia.”

QUESTÃO 05

Assinale a alternativa que classifica corretamente, e respectivamente, as figuras de linguagem presentes, nas seguintes estruturas abaixo:

- I. A freguesa perguntou mil vezes se a feirante poderia baixar o preço das frutas.
 II. A feirante má humilhou a freguesa, sendo a verdadeira Agulha da obra “Um Apólogo”.
 III. O mais incrível é que ela nunca havia lido Machado de Assis.

- (A) Hipérbole, Metáfora, Metonímia.
 (B) Hipérbato, Comparação, Metáfora.
 (C) Catacrese, Metáfora, Metonímia.
 (D) Metáfora, Comparação, Eufemismo.
 (E) Metáfora, Antítese, Metáfora.

MATEMÁTICA

Questões de 06 a 10

QUESTÃO 06

Em um supermercado, o preço do quilograma (R\$/kg) da azeitona preta é R\$ 25,60. Um cliente verificou que a etiqueta da sua embalagem não informava a quantidade, em quilogramas, que correspondia ao preço pago por ele.

AZEITONA PRETA
INTEIRA

DATA:	24/04/16	
HORA:	08:41	
VALIDADE:	06/05/16	
LOTE:	ABD2345DEF89	
Tara:	0,008 kg (T)	
		2 050200 006357
		Preço/kg R\$: 25,60

PESO: 0,496 kg (L)
PESO DRENADO: ??? kg

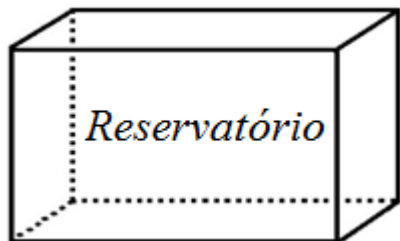
TOTAL R\$: 6,40

A quantidade de azeitona preta contida na embalagem desse produto da etiqueta acima é igual a:

- (A) 0,25 g
 (B) 130 g
 (C) 250 g
 (D) 260 g
 (E) 300 g

QUESTÃO 07

Uma bomba de sucção retira água de um reservatório cujo formato é de um paralelepípedo reto retângulo, ilustrado abaixo, numa razão constante em função do tempo, ou seja, a quantidade de água que é retirada do reservatório a cada intervalo de tempo é sempre a mesma. Se este reservatório estivesse cheio antes de ligarmos a bomba de sucção, então o gráfico que melhor representa a altura da água em função do tempo é:



- (A) altura vs tempo
- (B) altura vs tempo
- (C) altura vs tempo
- (D) altura vs tempo
- (E) altura vs tempo

QUESTÃO 08

A tabela abaixo representa a pontuação obtida em um teste com um conjunto de 10 pessoas:

Nº de pessoas	2	5	3
Pontos por pessoa	9,0	8,5	x

Se a pontuação média desse conjunto de 10 pessoas foi de 8,0 pontos, então o valor de x é:

- (A) 6,0
(B) 6,5
(C) 7,0
(D) 7,5
(E) 8,0

QUESTÃO 09

O preço de um determinado produto sofreu as seguintes variações sucessivas em um período de um determinado ano: em julho, aumentou 15%; em agosto, reduziu de 12%; e, em setembro, mais uma redução de 3%, sempre em relação ao mês anterior. Sobre essas variações, ao final desses três meses, em relação ao preço original, é correto afirmar que o produto:

- (A) Aumentou em aproximadamente 1%
(B) Aumentou em aproximadamente 20%
(C) Diminuiu em aproximadamente 2%
(D) Diminuiu em aproximadamente 20%
(E) Permaneceu com o mesmo preço

QUESTÃO 10

As turmas A e B de um determinado curso superior possuem o mesmo número de alunos. Na turma A, a razão entre o número de mulheres e o número de homens, nessa ordem, é igual $\frac{2}{3}$ e, na turma B, essa razão é $\frac{1}{5}$. Se na realização de uma palestra as duas turmas foram juntadas, então essa razão entre o número de mulheres para o número de homens, nessa ordem, passou a ser:

- (A) $\frac{3}{8}$
(B) $\frac{4}{7}$
(C) $\frac{2}{15}$
(D) $\frac{17}{43}$
(E) $\frac{13}{15}$

NOÇÕES DE INFORMÁTICA

Questões de 11 a 15

QUESTÃO 11

No Windows é necessário instalar alguns programas para podermos visualizar alguns arquivos. Que extensão de arquivo a imagem do programa abaixo executa?



Fonte da imagem <https://get.adobe.com/br/reader/>

- (A) png
- (B) pdf
- (C) jpg
- (D) mp4
- (E) psd

QUESTÃO 12

Para ter acesso a internet, o computador precisa de alguns dispositivos. Qual desses dispositivos é essencial para acessar a rede mundial de computadores?

- (A) HD
- (B) Modem
- (C) Memória RAM
- (D) Pen drive
- (E) Placa de som

QUESTÃO 13

Paulo é recém contratado para trabalhar em uma indústria. Ele começou a criar pastas, para organizar melhor seus arquivos. Quando clicou com o botão direito do mouse apareceu um menu. Qual o nome desse menu?

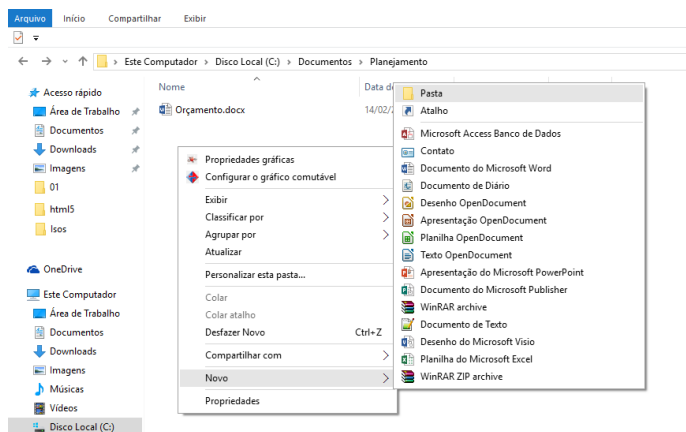


Imagem criada pelo autor da prova

- (A) Menu de opções
- (B) Menu de arquivos e pastas
- (C) Menu de acesso rápido
- (D) Menu de contexto
- (E) Menu do Windows Explorer

QUESTÃO 14

Existe uma determinada aplicação que é utilizada para capturar e analisar pacotes, coletando informações confidenciais de usuários na rede, como login, senha. Qual é essa aplicação?

- (A) DMZ
- (B) Firewall
- (C) Sniffer
- (D) Spoofing
- (E) FreeNAS

QUESTÃO 15

O Microsoft Word 2007 contém recursos para a criação de algumas artes. Analisando a imagem abaixo, qual ferramenta foi utilizada para o desenvolvimento da arte?



- (A) Inserir Gráfico
- (B) Inserir Formas
- (C) Inserir SmartArt
- (D) Inserir Imagem
- (E) Inserir Clip-art

CONHECIMENTOS GERAIS E LEGISLAÇÃO DO MUNICÍPIO

Questões de 16 a 20

QUESTÃO 16

Conforme a Lei Orgânica do Município de São Sebastião da Boa Vista - PA, constitui patrimônio cultural do Município os bens de natureza material e imaterial tomados individualmente ou em conjunto. Por ações e memórias de grupos formados da sociedade boavistense temos como algumas inclusões:

- (A) Quem faz eventos com grandes propósitos.
- (B) Aquele que organiza mais eventos.
- (C) Festas religiosas, eventos comemorativos da região.
- (D) As formas de expressão, os modos de criar, fazer e ver as criações científicas, artísticas, tecnológicas, artesanatos e folclóricas.
- (E) As músicas, danças regionais e festas comemorativas.

QUESTÃO 17

Quanto ao regime disciplinar que consta na promulgação da lei nº 249/2014 CP/PMSSBV, são previstas as seguintes penalidades:

- (A) Prisão e advertência.
- (B) Perda de mandato e prisão.
- (C) Suspensão e nome com restrição bancária.
- (D) Advertência, suspensão e perda de mandato.
- (E) Detenção, para investigação e advertência.

QUESTÃO 18

Qual o novo objetivo proposto pela Associação Cultural Boa-Vistense Papa Manga – ACBPAM?

- (A) Fazer somente acordo com comunidades marajoaras.
- (B) Promover campanhas de ação social.
- (C) Realizar feiras agrícolas e pecuárias.
- (D) Trabalhar em campanhas políticas.
- (E) Realizar convênios com órgãos governamentais, não governamentais e internacionais.

QUESTÃO 19

No decorrer da história, o Município de São Sebastião da Boa Vista – PA foi caracterizado como a “Veneza do Marajo”. Qual a alternativa **correta** que confirma essa característica?

- (A) As Beleza das matas e floras.
- (B) Os igarapés que cortam a cidade e são utilizados como vias de acesso para passeios, trabalhos, dentre outros.
- (C) A raça formada por brancos e índios.
- (D) O clima equatorial, características próprias.
- (E) A grande produtividade do fruto do açaí.

QUESTÃO 20

De acordo com o estabelecido na Lei Orgânica do Município de São Sebastião de Boa Vista – PA, a Política Habitacional do Município integrada as do Estado e União, objetivará a solução da carência habitacional. Nesse sentido, aponte a alternativa que contém um dos princípios da referida Lei:

- (A) Formação de programas habitacionais pelo sistema de mutirão e autoconstrução, que só poderão ser desenvolvidos em convênio com a União, o Estado ou instituições privadas.
- (B) Somente oferta em lotes rurais.
- (C) Quem ganhar mais de (dois) salários.
- (D) Não é prioridade família de baixa renda, poderá ter dificuldade de pagar para o governo.
- (E) Somente oferta em lotes urbanos.

CONHECIMENTOS ESPECÍFICOS

Questões de 21 a 30

QUESTÃO 21

O Índice de Qualidade do Ar (IQA) é um indicador representativo do nível de poluição do ar, em uma determinada área, e é utilizado para converter as concentrações dos poluentes em seis escalas (boa, regular, inadequada, má, péssima e crítica). Quanto à relação existente entre o IQA e a QUALIDADE DO AR, podemos afirmar que:

- (A) A qualidade do ar é considerada BOA, quando o Índice de Qualidade do Ar encontra-se na faixa (0 – 50).
- (B) A qualidade do ar é considerada CRÍTICA, quando o Índice de Qualidade do Ar encontra-se (maior que 200).
- (C) A qualidade do ar é considerada INADEQUADA, quando o Índice de Qualidade do Ar encontra-se na faixa (51 – 81).
- (D) A qualidade do ar é considerada BOA, quando o Índice de Qualidade do Ar encontra-se na faixa (0 – 80).
- (E) A qualidade do ar é considerada CRÍTICA, quando o IQA encontra-se na faixa (180 – 200).

QUESTÃO 22

A água é um elemento chave para a vida. O ciclo hidrológico, representa o movimento permanente da água presente nos oceanos, continentes, e na atmosfera, em seus respectivos estados físicos. Este movimento é impulsionado pela força gravitacional e pela energia do Sol, que provocam a evaporação das águas dos oceanos e dos continentes.

Sobre os processos envolvidos no ciclo hidrológico é **incorreto** afirmar:

- (A) A Infiltração ocorre, quando a água oriunda de chuvas (precipitação), ou da irrigação, é absorvida e passa através da superfície do solo.
- (B) No processo de Evaporação, a água retorna para a atmosfera, na forma de vapor, reiniciando o ciclo hidrológico.
- (C) A Percolação ocorre, quando uma fração da água precipitada congela, formando as camadas de gelo nos cumes de montanha e geleiras.
- (D) Nos casos em que a precipitação é maior do que a capacidade de absorção do solo, ocorre o processo de Escoamento Superficial.
- (E) A Evapotranspiração ocorre, quando uma parte da água existente no solo que é utilizada pela vegetação, é eliminada pelas folhas na forma de vapor.

QUESTÃO 23

O Brasil enfrenta um período alarmante quanto à saúde pública, em decorrência do avanço dos casos de Dengue, Chikungunya e Zika. Doenças conhecidamente transmitidas pelo mesmo vetor, o mosquito *Aedes aegypti*. Diversos programas estão sendo implementados com o intuito de tratar os doentes, eliminar os mosquitos, e combater sua proliferação nos criadouros com água parada. Marque a alternativa que apresenta apenas afirmações corretas sobre a prevenção contra o mosquito *Aedes*.

- (A) Não deixar pneus, garrafas ou qualquer recipiente que possa acumular água expostos à chuva, pois as larvas do mosquito só se desenvolvem em água parada e limpa.
- (B) Desobstruir as calhas do telhado, não deixar a água da chuva acumular sobre a laje, se possível cobrir a laje com lona plástica azul ou preta.
- (C) A utilização, duas vezes por semana, de água tratada com cloro (40 gotas de água sanitária a 2,5% por litro) para regar as bromélias, ou 1 colher de borra de café para cada dois litros de água.
- (D) Coloque o lixo em sacos plásticos, mantenha a lixeira sempre bem fechada e não jogue lixo em terrenos baldios.
- (E) Encha os pratinhos ou vasos de planta com areia até a borda, e em vasos de plantas aquáticas troque a água e lave o vaso com escova, água e sabão uma vez por mês.

QUESTÃO 24

De acordo com a resolução nº 357 de 17 de março de 2005 do Conselho Nacional do Meio Ambiente-CONAMA, no que se refere aos requisitos de condições de qualidade das ÁGUAS DOÇES de CLASSE 1 (que são aquelas destinadas ao abastecimento para consumo humano, após tratamento simplificado, proteção das comunidades aquáticas, recreação, irrigação de hortaliças e frutas consumidas cruas), marque a alternativa que apresenta apenas informações corretas:

- (A) O pH deve estar entre 6,0 e 9,0. A concentração de oxigênio dissolvido, em qualquer amostra, não deve ser inferior a 2 mg/L O₂.
- (B) Corantes provenientes de fontes antrópicas devem ser virtualmente ausentes. A Demanda Bioquímica de Oxigênio 5 dias a 20°C até 3 mg/L O₂.
- (C) O pH deve estar entre 5,0 e 9,0. E a turbidez até 80 Unidades Nefelométrica de Turbidez (UNT).
- (D) Óleos e graxas devem ser virtualmente ausentes. A Demanda Bioquímica de Oxigênio 5 dias a 20°C até 9 mg/L O₂.
- (E) Substâncias que comuniquem gosto ou odor, devem ser virtualmente ausentes. A concentração de oxigênio dissolvido, em qualquer amostra, não deve ser inferior a 3 mg/L O₂.

QUESTÃO 25

Um problema alarmante derivado da intensa industrialização, produção em massa de objetos descartáveis, e do aumento populacional, é o conseqüente aumento da produção de resíduos. Os processos de tratamento dos resíduos sólidos, são destinados à reduzir a quantidade e/ou potencial poluidor deles, seja impedindo o descarte do lixo em ambiente ou local inadequado, seja transformando-o em material inerte ou biologicamente estável. A COMPOSTAGEM é uma forma de tratamento destes resíduos sólidos, e sobre ela é **incorreto** afirmar:

- (A) Fungos e Bactérias, temperatura, pH, relação C/N, umidade e aeração são componentes que influenciam na geração do composto e na qualidade da compostagem.
- (B) No processo de decomposição da compostagem, ocorre somente a formação de dióxido de carbono ou gás carbônico (CO₂), água (H₂O) e biomassa (húmus).
- (C) Na compostagem aeróbia, a fase de "bioestabilização", caracteriza-se pela redução da temperatura da massa orgânica que, após ter atingido temperaturas até 65°C, estabiliza-se na temperatura ambiente.
- (D) Na compostagem aeróbia, a fase de "maturação", caracteriza-se pela ocorrência da humificação e da mineralização da matéria orgânica.
- (E) Na compostagem anaeróbia a decomposição é realizada por microorganismos que podem viver em ambientes sem a presença de oxigênio; ocorre em elevada temperatura, com exalação de fortes odores, e leva poucas horas até que a matéria orgânica se estabilize.

QUESTÃO 26

O ciclo Hidrológico corresponde aos vários caminhos que a água percorre no globo terrestre. Além deste ciclo, existem os ciclos internos em que a água permanece na sua forma líquida, tendo as suas características alteradas devido às suas múltiplas utilizações. Marque a alternativa que melhor representa o esquema do CICLO DO USO DA ÁGUA.

- (A) Corpo Receptor → Água tratada → Esgoto Bruto → Esgoto Tratado → Água Bruta → Autodepuração.
- (B) Água Bruta → Autodepuração → Esgoto Tratado → Corpo Receptor → Corpo Receptor → Esgoto Bruto.
- (C) Corpo Receptor → Autodepuração → Esgoto Bruto → Esgoto Tratado → Água Bruta → Água Tratada.
- (D) Água Bruta → Água tratada → Esgoto Bruto → Esgoto Tratado → Corpo Receptor → Autodepuração.
- (E) Autodepuração → Água Bruta → Água Tratada → Esgoto Bruto → Esgoto Tratado → Corpo Receptor.

QUESTÃO 27

As Estações de Tratamento de Esgoto (ETEs) tem por objetivo reduzir a carga poluidora dos esgotos sanitários antes de seu lançamento no corpo de água receptor. A respeito dos Processos de Tratamento, é **incorreto** afirmar que:

(A) O Tratamento Preliminar, ocorre por meio de grades e caixas de areia, objetivando à retenção dos sólidos em suspensão (galhos e demais materiais mais grosseiros, como terra, areia e gordura decantáveis) que serão encaminhados para os aterros sanitários.

(B) No Tratamento Primário ocorre a decantação simples por meio da ação da força da gravidade ou por precipitação química. Nesse estágio são lançados reagentes químicos e antibióticos que provocarão a elevação da turbidez, diminuindo a concentração de oxigênio na água, eliminando 80% das bactérias.

(C) No Tratamento Secundário ocorre a remoção de sólidos finos suspensos que não foram decantados, ocorre a filtração biológica e o processos de lodos ativados (colônias de microorganismos mantidas em contato com o líquido). Adicionalmente é feita a decantação intermediária ou final, as Lagoas de estabilização.

(D) O Tratamento terciário representa a etapa onde ocorre a remoção de microrganismos e nutrientes do esgoto. A água passa por tratamentos de desnitrificação, remoção de fósforo, e desinfecção antes do seu lançamento final no corpo receptor.

(E) No tratamento de sub-produtos, elementos como material gradeado, areia, espuma e lodo são tratados apropriadamente com processos de adensamento, estabilização, condicionamento, e desidratação, a fim de ter destinação adequada.

QUESTÃO 28

A implementação de um Sistema de Gestão Ambiental (SGA), repercute em diversas vantagens para as empresas ou organizações envolvidas. Marque a alternativa que **não** representa uma vantagem da adoção de um Sistema de Gestão Ambiental.

(A) Proporciona uma imunidade legal, onde a companhia não pode sofrer penalidades legais, indenizações civis e processos criminais.

(B) Melhora a imagem pública da companhia, uma vez que grande parte dos consumidores preferem produtos ecologicamente corretos, e o mercado reconhece e valoriza cada vez mais as organizações ambientalmente corretas.

(C) Melhoria da competitividade uma vez que o compromisso ambiental é prática básica no comércio internacional, tornando-se um fator estratégico, além de que grande parte dos consumidores mais influentes começam a exigir critérios ambientais.

(D) Redução de custos, devido à minimização dos desperdícios de matéria-prima e insumos, e ainda a eliminação de risco de passivo ambiental e despesas dele decorrentes.

(E) Contribuição de modo significativo para um desenvolvimento sustentável, do ponto de vista das políticas públicas e da sustentabilidade do meio ambiente.

QUESTÃO 29

“A população de Barcarena, no Pará, vem sofrendo com a contaminação do solo e do lençol freático. Em junho de 2007, um vazamento numa bacia de rejeitos da Imerys Rio Capim Caulim, causou derramamento de mais de 200 mil m³ de caulim, que percorreram 19 Km nos igarapés Curuperé e Dendê, atingindo o rio Pará e tornando a água imprópria para consumo humano. Nos anos seguintes foram identificados novos vazamentos.”
Fonte: (CETEM, 2014)

“Em 2014, o Ministério Público do Estado do Pará (MPE) e o Ministério Público Federal (MPF) confirmaram que ocorreu um novo vazamento de caulim no igarapé Curuperé, em Barcarena, o que agravou a situação dos moradores.” Fonte: (g1.globo.com, 2014)

Sobre a problemática ambiental que acontece em Barcarena, e seus desdobramentos, é **incorreto** afirmar que:

(A) A economia local, centrada nas atividades de pesca e agricultura familiar de subsistência, foi diretamente afetada pela drástica diminuição da disponibilidade e da venda de peixes, verduras e legumes produzidos na região.

(B) Um dos principais problemas relacionado aos acidentes com o caulim é o pH ácido do material, em torno de dois, um nível de acidez que não permite vida. Abaixo do nível quatro, existem poucas condições de sobrevivência de peixes.

(C) Os rejeitos de caulim são materiais inertes e não contaminam o lençol freático, apenas turvam as águas das drenagens mais próximas, e logo se dispersam ou precipitam, sem afetar os organismos vivos.

(D) A contaminação da bacia hidrográfica, e de igarapés, levou à mortandade de muitos peixes, impedindo a pesca e alterando o ciclo reprodutivo de peixes e camarões.

(E) Os rejeitos da mineração de caulim apresentam elevadas concentrações de metais (ferro, alumínio, zinco e cádmio, entre outros), que se acumulam no organismo, podendo trazer transtornos à saúde.

QUESTÃO 30

Sobre as unidades constituintes de um sistema convencional de abastecimento de água é **correto** afirmar:

(A) Unidade de Reservação: Armazena um montante de água, utilizando 50% para consumo diário da população local, 25% destinado ao combate a incêndios, e 25% destinado para situações de estados de calamidade pública. Estes reservatórios precisam ser subterrâneos, a fim de evitar a evaporação, e regulam a temperatura entre 21° e 24°, a fim de evitar proliferação de algas.

(B) Adução: É a parte do sistema constituída de tubulações sem derivações que liga a captação ao tratamento ou o tratamento ao reservatório de distribuição. Estas tubulações apresentam filtros e grades magnetizadas que prendem grande parte dos metais pesados como ferro, mercúrio, zinco e alumínio, agindo como a primeira e última fase descontaminante.

(C) Unidade de Tratamento: É realizado na Estação de Tratamento de Água (ETA), e compreende processos físico-químicos que visam remover impurezas existentes e eliminar os microorganismos patogênicos, além de adicionar elementos essenciais para a potabilidade da água como iodo, sódio e potássio.

(D) Captação: É a central que recebe toda água coletada pelas tubulações adutoras nos mananciais. A captação é responsável por captar e conduzir a água bruta para o Filtro, em seguida para o Decantador, e por fim para o Floculador.

(E) Rede de Distribuição: são tubulações ligadas aos reservatórios e que conduzem a água até as casas. Para seu perfeito funcionamento, é necessário que haja pressão satisfatória em todos os seus pontos. Nos pontos onde a pressão estiver menor, instalam-se bombas, cujo objetivo é bombear a água para locais mais altos.

.....