

CADERNO DE QUESTÕES

PROFESSOR DOCENTE CIÊNCIAS DA RELIGIÃO

NÍVEL SUPERIOR

NOME: _____

Nº DE INSCRIÇÃO:

LEIA COM ATENÇÃO

1. Este **CADERNO DE QUESTÕES** contém **30 QUESTÕES** de múltipla escolha (objetivas) correspondentes ao cargo concorrente do candidato;
2. Cada questão de múltipla escolha apresenta **CINCO** alternativas identificadas com as letras **A, B, C, D e E** sendo apenas uma correta;
3. Confira se o seu **CADERNO DE QUESTÕES** contém a quantidade de questões descritas no item 1 e se o **cargo e nível** para os quais você foi inscrito estão corretos. Caso esteja incompleto ou apresente qualquer defeito comunique imediatamente ao fiscal de sala;
4. Observe, na **FOLHA DE RESPOSTA**, se seus dados estão registrados corretamente. Caso haja alguma divergência, comunique ao fiscal de sala;
5. **ATENÇÃO:** após conferência, assine seu nome no espaço próprio da **FOLHA DE RESPOSTA E CADERNO DE QUESTÕES**.
6. É obrigatório o uso de caneta esferográfica feita em material transparente de tinta preta;
7. Não é permitido, no momento da prova, o candidato permanecer com aparelhos eletrônicos (calculadora, telefone celular, tablet etc.), óculos escuros, protetor auricular, boné etc.;
8. O (a) candidato (a) só poderá se ausentar do local de prova depois de transcorrido o tempo de 1(uma) hora do início da prova. Vale ressaltar que só poderá levar o **CADERNO DE QUESTÕES**, após 2(duas) horas do início da prova;
9. O tempo disponível para a prova é de **03 (três) horas**;
10. Quando terminar sua prova, entregue ao fiscal de sala a **FOLHA DE RESPOSTAS** e o **CADERNO DE QUESTÕES** (caso não tenha decorrido o tempo de 2 horas do início da prova);
11. Será eliminado do concurso e terá sua prova anulada o candidato (a) que: **NÃO ASSINAR A LISTA DE PRESENÇA e/ou a FOLHA DE RESPOSTAS**.
12. Os três últimos candidatos, ao terminar a prova, só poderão sair juntos.

BOA PROVA!

DESTAQUE AQUI

01	06	11	16	21	26
02	07	12	17	22	27
03	08	13	18	23	28
04	09	14	19	24	29
05	10	15	20	25	30

LÍNGUA PORTUGUESA

Questões de 01 a 05

Texto para as questões 01 a 05

Era uma vez, uma Agulha, que disse a um novelo de Linha:

— Por que está você com esse ar, toda cheia de si, toda enrolada, para fingir que vale alguma coisa, neste mundo?

— Deixe-me, Senhora.

— Que a deixe? Que a deixe, por quê? Porque lhe digo que está com um ar insuportável? Repito que sim, e falarei sempre que me der na cabeça.

— Que cabeça, Senhora? A Senhora não é alfinete, é Agulha. Agulha não tem cabeça. Que lhe importa o meu ar? Cada qual tem o ar que Deus lhe deu. Importe-se com a sua vida e deixe a dos outros.

— Mas você é orgulhosa.

— Decerto que sou.

— Mas, por quê?

— É boa! Porque coso. Então, os vestidos e enfeites de nossa ama, quem é que os cose, senão eu?

— Você? Esta agora é melhor. Você é que os cose? Você ignora que quem os cose sou eu, e muito eu?

— Você fura o pano, nada mais; eu é que coso, prendo um pedaço ao outro, dou feição aos babados...

— Sim, mas que vale isso? Eu é que furo o pano, vou adiante, puxando por você, que vem atrás, obedecendo ao que eu faço e mando...

— Também os batedores vão adiante do imperador.

— Você é imperador?

— Não digo isso. Mas a verdade é que você faz um papel subalterno, indo adiante; vai só mostrando o caminho, vai fazendo o trabalho obscuro e ínfimo. Eu é que prendo, ligo, ajunto...

Estavam nisto, quando a Costureira chegou à casa da Baronesa. Não sei se disse que isto se passava em casa de uma Baronesa, que tinha a modista ao pé de si, para não andar atrás dela. Chegou a Costureira, pegou do pano, pegou da Agulha, pegou da Linha, enfiou a Linha na Agulha, e entrou a coser. Uma e outra iam andando orgulhosas, pelo pano adiante, que era a melhor das sedas, entre os dedos da Costureira, ágeis como os galgos de Diana — para dar a isto uma cor poética. E dizia a Agulha:

— Então, Senhora Linha, ainda teima no que dizia, há pouco? Não repara que esta distinta Costureira só se importa comigo; eu é que vou aqui entre os dedos dela, unidinha a eles, furando abaixo e acima.

A Linha não respondia nada; ia andando. Buraco aberto pela Agulha era logo enchido por ela, silenciosa e ativa como quem sabe o que faz, e não está para ouvir palavras loucas. A Agulha vendo que ela não lhe dava resposta, calou-se também, e foi andando. E era tudo silêncio na saleta de costura; não se ouvia mais que o plic-plic plic-plic da agulha no pano. Caindo o sol, a Costureira dobrou a costura, para o dia seguinte; continuou ainda nesse e no outro, até que no quarto acabou a obra, e ficou esperando o baile.

Veio a noite do baile, e a Baronesa vestiu-se. A Costureira, que a ajudou a vestir-se, levava a Agulha espetada no corpinho, para dar algum ponto necessário. E quando compunha o vestido da bela dama, e puxava a

um lado ou outro, arregaçava daqui ou dali, alisando, abotoando, acolchetando, a Linha, para mofar da agulha, perguntou-lhe:

— Ora, agora diga-me quem é que vai ao baile, no corpo da Baronesa, fazendo parte do vestido e da elegância? Quem é que vai dançar com Ministros e Diplomatas, enquanto você volta para a caixinha da costureira, antes de ir para o balaio das mucamas? Vamos, diga lá. Parece que a Agulha não disse nada; mas um Alfinete, de cabeça grande e não menor experiência, murmurou à pobre Agulha:

— Anda, aprende, tola. Cansas-te em abrir caminho para ela e ela é que vai gozar da vida, enquanto aí ficas na caixinha de costura. Faze como eu, que não abro caminho para ninguém. Onde me espetam, fico.

Contei esta história a um professor de melancolia, que me disse, abanando a cabeça:

— Também eu tenho servido de Agulha a muita linha Ordinária!

(Assis, Machado de.

www.releituras.com/machadodeassis_apologo.asp)

QUESTÃO 01

Em relação ao texto acima, assinale a afirmativa que melhor o descreve em relação ao seu conteúdo semântico e tipologia textual:

(A) Retrata a história de apenas dois personagens: uma Agulha e um novelo de Linha, os quais discutem sobre a importância que possuem, na sociedade, numa crônica divertida e relevante.

(B) Trata-se de uma narrativa que encerra uma mensagem de fundo moral, mostrando uma personagem orgulhosa (Agulha) que faz questão de se mostrar superior a uma personagem humilde (Linha). Esta prefere o silêncio a ter um caráter manchado pelo orgulho e pela vaidade.

(C) Machado de Assis escreveu esta crônica com base nas situações cotidianas da vida, haja vista que, em toda parte, sempre há pessoas que possuem sentimentos de superioridade ou mesmo de inferioridade e demonstram esses sentimentos com palavras e atitudes.

(D) O autor nos apresenta uma visão do ser humano como um ser patológico, apresentando um conto de humor sutil, nos fazendo reviver e analisar os valores humanos.

(E) Trata-se de uma crônica narrativa, em que as personagens (Agulha e Linha) discutem sobre qual das duas possui mais relevância, na sociedade. Ao final, um outro personagem (Alfinete) entra em cena, transmitindo uma mensagem de Inteligência e esperteza ao leitor.

QUESTÃO 02

Que relevante figura de linguagem há, no seguinte trecho: “Chegou a costureira, pegou do pano, pegou da agulha, pegou da linha, enfiou a linha na agulha, e entrou a coser.” ?

(A) Metáfora.

(B) Onomatopeia.

(C) Silepse.

(D) Anacoluto.

(E) Anáfora.

QUESTÃO 03

Assinale a estrutura que possui um desvio gramatical, relacionado à regência verbal:

- (A) — Ora, agora diga-me quem é que vai ao baile, no corpo da Baronesa, fazendo parte do vestido e da elegância?
 (B) Ninguém mais os observa além de mim.
 (C) Estavam nisto, quando a Costureira chegou à casa da Baronesa. Não sei se disse que isto se passava em casa de uma Baronesa, que tinha a modista ao pé de si, para não andar atrás dela.
 (D) — Que cabeça, Senhora? A Senhora não é Alfinete, é Agulha. Agulha não tem cabeça. Que lhe importa o meu ar? Cada qual tem o ar que Deus lhe deu. Importe-se com a sua vida e deixe a dos outros.
 (E) Vejo que os três: Agulha, Linha e Alfinete, obedecem, em torno à mesa da sala de costura, um triste ritual de discussão, no qual o orgulho prevalece.

QUESTÃO 04

Assinale a alternativa em que aparecem, respectivamente, as seguintes funções: “Metalinguística” e “Emotiva”:

- (A) “-Alô! É da Polícia? Como? O quê? Você poderia falar mais alto? Quê? Ah! A ligação está ruim. Não entendo você. Farei uma nova ligação! Tchau!” / “Eu lamento, mas estou muito triste com tudo o que tem acontecido, neste país. Parece que as pessoas esqueceram-se de Deus. Ninguém mais prima pela honestidade. Tudo gira, apenas, em torno de interesses e o foco é apenas dinheiro e poder.”
 (B) “Eu, como Professor de Língua Portuguesa, posso afirmar que a linguagem que os falantes do nosso idioma estão usando, na internet, aos poucos, fará com que todos esqueçam do primor, da beleza que há em nossos dicionários e gramáticas, os quais nos dão relevantes regras de como falar e escrever corretamente, com exatidão e requinte.” / “Eu te amo, sempre te amarei, por toda a vida... Todavia, estou muito triste por tua partida. Meu coração está angustiado e já nem sei mais sorrir.”
 (C) “Todos os dias, olho para o céu e não vejo as estrelas.” / “O meu caminho é triste e deserto, sem você aqui.”
 (D) “O computador é uma invenção maravilhosa, tanto quanto a invenção da lâmpada.” / “Nossos sonhos estão atrelados a interesses nem sempre humanos.”
 (E) “Para mim, que sou bailarina e faço dança há dez anos, dançar é a melhor arte, a melhor diversão.” / “O computador é a evolução da máquina de datilografia.”

QUESTÃO 05

Assinale a alternativa que classifica corretamente, e respectivamente, as figuras de linguagem presentes, nas seguintes estruturas abaixo:

- I. A freguesa perguntou mil vezes se a feirante poderia baixar o preço das frutas.
 II. A feirante má humilhou a freguesa, sendo a verdadeira Agulha da obra “Um Apólogo”.
 III. O mais incrível é que ela nunca havia lido Machado de Assis.

- (A) Hipérbole, Metáfora, Metonímia.
 (B) Hipérbato, Comparação, Metáfora.
 (C) Catacrese, Metáfora, Metonímia.
 (D) Metáfora, Comparação, Eufemismo.
 (E) Metáfora, Antítese, Metáfora.

MATEMÁTICA

Questões de 06 a 10

QUESTÃO 06

Em um supermercado, o preço do quilograma (R\$/kg) da azeitona preta é R\$ 25,60. Um cliente verificou que a etiqueta da sua embalagem não informava a quantidade, em quilogramas, que correspondia ao preço pago por ele.

AZEITONA PRETA
INTEIRA

DATA:	24/04/16	
HORA:	08:41	
VALIDADE:	06/05/16	
LOTE:	ABD2345DEF89	
Tara:	0,008 kg (T)	
		2 050200 006357
		Preço/kg R\$: 25,60

PESO:	0,496 kg (L)
PESO DRENADO:	??? kg

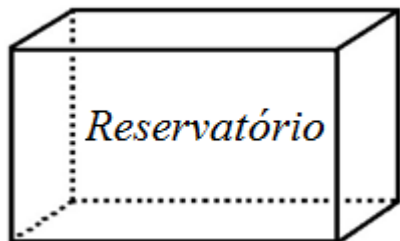
TOTAL R\$: 6,40

A quantidade de azeitona preta contida na embalagem desse produto da etiqueta acima é igual a:

- (A) 0,25 g
 (B) 130 g
 (C) 250 g
 (D) 260 g
 (E) 300 g

QUESTÃO 07

Uma bomba de sucção retira água de um reservatório cujo formato é de um paralelepípedo reto retângulo, ilustrado abaixo, numa razão constante em função do tempo, ou seja, a quantidade de água que é retirada do reservatório a cada intervalo de tempo é sempre a mesma. Se este reservatório estivesse cheio antes de ligarmos a bomba de sucção, então o gráfico que melhor representa a altura da água em função do tempo é:



- (A) altura vs tempo
- (B) altura vs tempo
- (C) altura vs tempo
- (D) altura vs tempo
- (E) altura vs tempo

QUESTÃO 08

A tabela abaixo representa a pontuação obtida em um teste com um conjunto de 10 pessoas:

Nº de pessoas	2	5	3
Pontos por pessoa	9,0	8,5	x

Se a pontuação média desse conjunto de 10 pessoas foi de 8,0 pontos, então o valor de x é:

- (A) 6,0
(B) 6,5
(C) 7,0
(D) 7,5
(E) 8,0

QUESTÃO 09

O preço de um determinado produto sofreu as seguintes variações sucessivas em um período de um determinado ano: em julho, aumentou 15%; em agosto, reduziu de 12%; e, em setembro, mais uma redução de 3%, sempre em relação ao mês anterior. Sobre essas variações, ao final desses três meses, em relação ao preço original, é correto afirmar que o produto:

- (A) Aumentou em aproximadamente 1%
(B) Aumentou em aproximadamente 20%
(C) Diminuiu em aproximadamente 2%
(D) Diminuiu em aproximadamente 20%
(E) Permaneceu com o mesmo preço

QUESTÃO 10

As turmas A e B de um determinado curso superior possuem o mesmo número de alunos. Na turma A, a razão entre o número de mulheres e o número de homens, nessa ordem, é igual $\frac{2}{3}$ e, na turma B, essa razão é $\frac{1}{5}$. Se na realização de uma palestra as duas turmas foram juntadas, então essa razão entre o número de mulheres para o número de homens, nessa ordem, passou a ser:

- (A) $\frac{3}{8}$
(B) $\frac{4}{7}$
(C) $\frac{2}{15}$
(D) $\frac{17}{43}$
(E) $\frac{13}{15}$

NOÇÕES DE INFORMÁTICA

Questões de 11 a 15

QUESTÃO 11

No Windows é necessário instalar alguns programas para podermos visualizar alguns arquivos. Que extensão de arquivo a imagem do programa abaixo executa?



Fonte da imagem <https://get.adobe.com/br/reader/>

- (A) png
- (B) pdf
- (C) jpg
- (D) mp4
- (E) psd

QUESTÃO 12

Para ter acesso a internet, o computador precisa de alguns dispositivos. Qual desses dispositivos é essencial para acessar a rede mundial de computadores?

- (A) HD
- (B) Modem
- (C) Memória RAM
- (D) Pen drive
- (E) Placa de som

QUESTÃO 13

Paulo é recém contratado para trabalhar em uma indústria. Ele começou a criar pastas, para organizar melhor seus arquivos. Quando clicou com o botão direito do mouse apareceu um menu. Qual o nome desse menu?

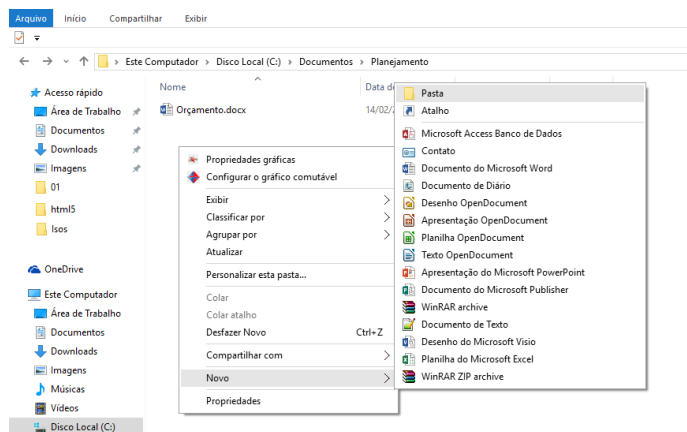


Imagem criada pelo autor da prova

- (A) Menu de opções
- (B) Menu de arquivos e pastas
- (C) Menu de acesso rápido
- (D) Menu de contexto
- (E) Menu do Windows Explorer

QUESTÃO 14

Existe uma determinada aplicação que é utilizada para capturar e analisar pacotes, coletando informações confidenciais de usuários na rede, como login, senha. Qual é essa aplicação?

- (A) DMZ
- (B) Firewall
- (C) Sniffer
- (D) Spoofing
- (E) FreeNAS

QUESTÃO 15

O Microsoft Word 2007 contém recursos para a criação de algumas artes. Analisando a imagem abaixo, qual ferramenta foi utilizada para o desenvolvimento da arte?



- (A) Inserir Gráfico
- (B) Inserir Formas
- (C) Inserir SmartArt
- (D) Inserir Imagem
- (E) Inserir Clip-art

CONHECIMENTOS GERAIS E LEGISLAÇÃO DO MUNICÍPIO

Questões de 16 a 20

QUESTÃO 16

Conforme a Lei Orgânica do Município de São Sebastião da Boa Vista - PA, constitui patrimônio cultural do Município os bens de natureza material e imaterial tomados individualmente ou em conjunto. Por ações e memórias de grupos formados da sociedade boa-vistense temos como algumas inclusões:

- (A) Quem faz eventos com grandes propósitos.
- (B) Aquele que organiza mais eventos.
- (C) Festas religiosas, eventos comemorativos da região.
- (D) As formas de expressão, os modos de criar, fazer e ver as criações científicas, artísticas, tecnológicas, artesanatos e folclóricas.
- (E) As músicas, danças regionais e festas comemorativas.

QUESTÃO 17

Quanto ao regime disciplinar que consta na promulgação da lei nº 249/2014 CP/PMSSBV, são previstas as seguintes penalidades:

- (A) Prisão e advertência.
- (B) Perda de mandato e prisão.
- (C) Suspensão e nome com restrição bancária.
- (D) Advertência, suspensão e perda de mandato.
- (E) Detenção, para investigação e advertência.

QUESTÃO 18

Qual o novo objetivo proposto pela Associação Cultural Boa-Vistense Papa Manga – ACBPAM?

- (A) Fazer somente acordo com comunidades marajoaras.
- (B) Promover campanhas de ação social.
- (C) Realizar feiras agrícolas e pecuárias.
- (D) Trabalhar em campanhas políticas.
- (E) Realizar convênios com órgãos governamentais, não governamentais e internacionais.

QUESTÃO 19

No decorrer da história, o Município de São Sebastião da Boa Vista – PA foi caracterizado como a “Veneza do Marajo”. Qual a alternativa **correta** que confirma essa característica?

- (A) As Beleza das matas e floras.
- (B) Os igarapés que cortam a cidade e são utilizados como vias de acesso para passeios, trabalhos, dentre outros.
- (C) A raça formada por brancos e índios.
- (D) O clima equatorial, características próprias.
- (E) A grande produtividade do fruto do açaí.

QUESTÃO 20

De acordo com o estabelecido na Lei Orgânica do Município de São Sebastião de Boa Vista – PA, a Política Habitacional do Município integrada as do Estado e União, objetivará a solução da carência habitacional. Nesse sentido, aponte a alternativa que contém um dos princípios da referida Lei:

- (A) Formação de programas habitacionais pelo sistema de mutirão e autoconstrução, que só poderão ser desenvolvidos em convênio com a União, o Estado ou instituições privadas.
- (B) Somente oferta em lotes rurais.
- (C) Quem ganhar mais de (dois) salários.
- (D) Não é prioridade família de baixa renda, poderá ter dificuldade de pagar para o governo.
- (E) Somente oferta em lotes urbanos.

CONHECIMENTOS ESPECÍFICOS

Questões de 21 a 30

QUESTÃO 21

Para análise sobre o assunto “A Constituição Brasileira e a Religião” se faz necessário conhecer o artigo 5º, inciso VI, da Constituição Federal, que afirma “é inviolável a liberdade de consciência e de crença, sendo assegurado o livre exercício dos cultos religiosos e garantida, na forma da lei, proteção aos locais de culto e a suas liturgias”. Neste sentido, assinale a alternativa **correta** acerca do tema:

- (A) Deve existir uma união entre o Estado e a Igreja, podendo existir nenhuma religião oficial, por se tratar de um país laico.
- (B) Todos tem assegurado por lei o direito à liberdade religiosa, mas devem expressar sua fé apenas nos seus locais sagrados ou em eventos religiosos públicos quando autorizados pelo governo local.
- (C) Em ocasiões nas quais a pessoa é humilhada ou discriminada em função de sua opção religiosa, são violados os direitos humanos e constitucionais. Ela torna-se uma vítima. Entretanto não pode ser considerado um crime, exclusivamente é constatado que existiu uma invasão de espiritualidade e desrespeito.
- (D) Fica expresso a liberdade religiosa assegurado em lei e com direito a escolher uma religião ou não, de forma pessoal e inquestionável e podendo expressá-la sem quaisquer constrangimentos ou penalidade, seja de forma privada ou em público.
- (E) A Constituição Federal é suficiente para a liberdade de expressar a fé e preservar os espaços sagrados das religiões. Que não sejam desprezados ou discriminados pela população brasileira.

QUESTÃO 22

O Budismo teve sua época de maior desenvolvimento entre os séculos I e IX a.C., em que chegou a toda a Ásia. A partir do século IX, o budismo foi perseguido na China e perdeu força na Índia de onde desapareceu no século XIII. No século XX, o Budismo se expandiu pela Europa e pela América. Sobre o Budismo assinale corretamente:

- (A) Em alguns países da Ásia, como Butão, Tailândia ou Sri Lanka, o Budismo é a religião da maioria da população. Na atualidade, é a quarta religião do mundo em número de fiéis.
- (B) Entre os séculos I e IX a.C. chegou em toda Europa e se converteu em maior religião de seguidores do mundo.
- (C) O Budismo começou como religião minoritária do norte da Índia até que o imperador Asoka a adotou como religião pessoal no século III a.C.
- (D) Os mosteiros budistas, nos séculos XIV e XV, eram centros de cultura e prosperidade da Índia ao Japão.
- (E) O Budismo surgiu como religião no norte da Índia e atualmente é a segunda maior religião do mundo em número de seguidores.

QUESTÃO 23

O Espiritismo trata-se de um sistema religioso eclético e filosófico mediúnic. Foi criada por volta de 1848, pelo pedagogo Hippolyte Léon Denizard Rivail, também conhecido pelo seu pseudônimo Allan Kardec. Segundo as doutrinas do Espiritismo marque a alternativa INCORRETA:

- (A) Para os espíritas, há comunicação entre os vivos e os mortos, somente pelo intermédio designado de médium.
- (B) É a crença de que a essência humana é um espírito imortal com vida sucessivas, através da reencarnação.
- (C) É definido por Allan Kardec como “a doutrina fundada sobre a existência, as manifestações e o ensino dos espíritos.”
- (D) O Espiritismo ficou conhecido por promover movimentos voltados a movimentos sociais de entidades de caridade e saúde para milhões de pessoas em dezenas de países.
- (E) As doutrinas de Allan Kardec, no Brasil, ficaram mais conhecidas por Kardecismo.

QUESTÃO 24

No Judaísmo, a vida do indivíduo perpassa por rituais que vão do nascimento à morte. Esses ritos de passagem marcam a aceitação das transformações que se produzem na vida de todo judeu. Tradicionalmente o menino passa por uma cerimônia religiosa que pode ser muito solene, onde o jovem tem de ler textos da Torá, em hebraico, para mostrar assim que sua educação religiosa foi apropriada. É um momento em que o menino completa 13 anos e a comunidade religiosa o aceita como adulto. Sendo assim, o nome dessa celebração que significa “filho do mandamento” chama-se:

- (A) Bar Mitzvá
- (B) Brit Milá
- (C) Ketubá
- (D) Talit
- (E) Shavuot

QUESTÃO 25

Os umbandistas acreditam em um deus supremo, criador de todo o Universo; devem praticar a fraternidade, caridade e respeito ao próximo; cultuam os orixás, acreditam em alma e na reencarnação, além de manifestarem guias, que são os espíritos desencarnados. A Umbanda é considerada uma religião exclusivamente brasileira, apesar de todo o sincretismo religioso. É formada a partir das crenças e dos elementos do:

- (A) Yorubá, Catolicismo e Espiritismo
- (B) Espiritismo, Protestantismo e Catolicismo
- (C) Candomblé, Catolicismo e Espiritismo
- (D) Neopentecostalismo, Kardecismo e Catolicismo
- (E) Judaísmo, Espiritismo e Catolicismo

QUESTÃO 26

O Artigo 33 da Lei de Diretrizes e Bases (LDB) - Lei 9394/96 cita que “O ensino religioso, de matrícula facultativa, é parte integrante da formação básica do cidadão e constitui disciplina dos horários normais das escolas públicas de ensino fundamental, assegurado o respeito à diversidade cultural religiosa do Brasil, vedadas quaisquer formas de proselitismo.” Com base na legislação e nas reflexões que regulamente situa o Ensino Religioso como componente curricular, assinale a afirmação **incorreta**, baseada na sua organização e proposta:

- (A) É uma disciplina que tem como princípio uma cidadania planetária, no respeito ao outro como tal e na formação integral do estudante.
- (B) É uma disciplina obrigatória ao aluno e facultativa à escola, podendo ser ministrada no horário de contraturno.
- (C) Orienta os alunos para a sensibilidade ao mistério e à alteridade.
- (D) É parte fundamental da tarefa educativa, precisa de uma base científica, solidez pedagógica e compromisso com o respeito à diversidade religiosa.
- (E) É uma disciplina facultativa ao aluno, contudo os estabelecimentos de ensino são obrigados a ofertar aos estudantes e deve ser garantido que não haja nenhum tipo de preconceito ou constrangimentos aos alunos por terem suas opções religiosas ou não

QUESTÃO 27

A palavra Religião é derivada do latim *religare*, que significa religar, ou seja, religar o ser humano a Deus. Há muitas formas de definir a religião; porém, todas remetem o ser humano ir de encontro ao sagrado. Apesar das diferenças religiosas que existem, em geral elas orientam o ser humano à moral. Ainda as religiões procuram alimentar a alma do homem com paz e esperança, dando sentido à vida humana. Acerca do assunto, assinale qual a finalidade da religião, na vida do ser humano:

- (A) É nas religiões que o homem encontra respostas aos seus questionamentos: “De onde vim? Para onde irei, após a morte? De onde surgi? Quem é o Criador?”, cujas respostas a ciência nem sempre consegue responder.
- (B) Serve como um meio do ser humano se tornar de uma vez um ser religioso.
- (C) É uma forma de alimentar a alma e nos sentirmos imortais como o Criador.
- (D) Sempre encontramos, através da religião, respostas concretas para o combate à intolerância religiosa.
- (E) É o único, verdadeiro e aceitável caminho para descobrir os caminhos de alcançar a transcendência.

QUESTÃO 28

Pelo fato de acatarem a divindade do imperador romano e pregarem a igualdade de todos, os cristãos foram perseguidos incessantemente, durante três séculos, pelo império romano. Muitos foram mortos, queimados em praça pública ou lutando no Coliseu com gladiadores ou sendo atirados a animais ferozes e famintos para diversão dos romanos. Em 313 d.C. deixam de ser perseguidos, pois o imperador romano Constantino publicou um Édito, dando liberdade religiosa aos cristãos chamado de:

- (A) Édito de Jerusalém
- (B) Édito de Tessalônica
- (C) Édito de Caracala
- (D) Édito de Nantes
- (E) Édito de Milão

QUESTÃO 29

Na vida religiosa judaica, a oração da manhã, chamada de shajari, é a mais solene. A da tarde é chamada de *maarib*, é uma preparação para o descanso noturno. Também os judeus rezam antes das refeições, para bendizer a mesa, e em diversas circunstâncias rituais, como nascimento, matrimônio e morte, quando se vai viajar ou durante as grandes festividades. Desta forma, a oração para os judeus é:

- (A) Uma atividade muito valorizada, pois induz a pensar a religião não só como religião, mas também como estudo.
- (B) É uma manifestação cotidiana que reforça a crença na identidade religiosa judaica.
- (C) Uma capacidade de união das comunidades judaicas, que estão dispersas por todo o mundo, ao longo do tempo e do espaço.
- (D) Um encaminhamento de como os judeus devem se comportar para cumprir a aliança que os converteria no povo eleito.
- (E) Um comportamento puro e respeitoso em relação à religião.

QUESTÃO 30

Para muitos fiéis os acontecimentos históricos que retratam a sua identidade religiosa relatada nos livros sagrados não necessita ser comprovada por meio de métodos científicos de análise que os historiadores fazem uso. Isso pode ser explicado através de um fenômeno denominado:

- (A) Religiosidade
- (B) Crença
- (C) Fé
- (D) Religião
- (E) Sincretismo