

# CADERNO DE QUESTÕES

## MÉDICO VETERINÁRIO

### NÍVEL SUPERIOR

NOME: \_\_\_\_\_

Nº DE INSCRIÇÃO:

#### LEIA COM ATENÇÃO

1. Este **CADERNO DE QUESTÕES** contém **30 QUESTÕES** de múltipla escolha (objetivas) correspondentes ao cargo concorrente do candidato;
2. Cada questão de múltipla escolha apresenta **CINCO** alternativas identificadas com as letras **A, B, C, D e E** sendo apenas uma correta;
3. Confira se o seu **CADERNO DE QUESTÕES** contém a quantidade de questões descritas no item 1 e se o **cargo e nível** para os quais você foi inscrito estão corretos. Caso esteja incompleto ou apresente qualquer defeito comunique imediatamente ao fiscal de sala;
4. Observe, na **FOLHA DE RESPOSTA**, se seus dados estão registrados corretamente. Caso haja alguma divergência, comunique ao fiscal de sala;
5. **ATENÇÃO:** após conferência, assine seu nome no espaço próprio da **FOLHA DE RESPOSTA E CADERNO DE QUESTÕES**.
6. É obrigatório o uso de caneta esferográfica feita em material transparente de tinta preta;
7. Não é permitido, no momento da prova, o candidato permanecer com aparelhos eletrônicos (calculadora, telefone celular, tablet etc.), óculos escuros, protetor auricular, boné etc.;
8. O (a) candidato (a) só poderá se ausentar do local de prova depois de transcorrido o tempo de 1(uma) hora do início da prova. Vale ressaltar que só poderá levar o **CADERNO DE QUESTÕES**, após 2(duas) horas do início da prova;
9. O tempo disponível para a prova é de **03 (três) horas**;
10. Quando terminar sua prova, entregue ao fiscal de sala a **FOLHA DE RESPOSTAS** e o **CADERNO DE QUESTÕES** (caso não tenha decorrido o tempo de 2 horas do início da prova);
11. Será eliminado do concurso e terá sua prova anulada o candidato (a) que: **NÃO ASSINAR A LISTA DE PRESENÇA** e/ou a **FOLHA DE RESPOSTAS**.
12. Os três últimos candidatos, ao terminar a prova, só poderão sair juntos.

**BOA PROVA!**

-----

#### DESTAQUE AQUI

01	06	11	16	21	26
02	07	12	17	22	27
03	08	13	18	23	28
04	09	14	19	24	29
05	10	15	20	25	30



## LÍNGUA PORTUGUESA

### Questões de 01 a 05

#### Texto para as questões 01 a 05

Era uma vez, uma Agulha, que disse a um novelo de Linha:

— Por que está você com esse ar, toda cheia de si, toda enrolada, para fingir que vale alguma coisa, neste mundo?

— Deixe-me, Senhora.

— Que a deixe? Que a deixe, por quê? Porque lhe digo que está com um ar insuportável? Repito que sim, e falarei sempre que me der na cabeça.

— Que cabeça, Senhora? A Senhora não é alfinete, é Agulha. Agulha não tem cabeça. Que lhe importa o meu ar? Cada qual tem o ar que Deus lhe deu. Importe-se com a sua vida e deixe a dos outros.

— Mas você é orgulhosa.

— Decerto que sou.

— Mas, por quê?

— É boa! Porque coso. Então, os vestidos e enfeites de nossa ama, quem é que os cose, senão eu?

— Você? Esta agora é melhor. Você é que os cose? Você ignora que quem os cose sou eu, e muito eu?

— Você fura o pano, nada mais; eu é que coso, prendo um pedaço ao outro, dou feição aos babados...

— Sim, mas que vale isso? Eu é que furo o pano, vou adiante, puxando por você, que vem atrás, obedecendo ao que eu faço e mando...

— Também os batedores vão adiante do imperador.

— Você é imperador?

— Não digo isso. Mas a verdade é que você faz um papel subalterno, indo adiante; vai só mostrando o caminho, vai fazendo o trabalho obscuro e ínfimo. Eu é que prendo, ligo, ajunto...

Estavam nisto, quando a Costureira chegou à casa da Baronesa. Não sei se disse que isto se passava em casa de uma Baronesa, que tinha a modista ao pé de si, para não andar atrás dela. Chegou a Costureira, pegou do pano, pegou da Agulha, pegou da Linha, enfiou a Linha na Agulha, e entrou a coser. Uma e outra iam andando orgulhosas, pelo pano adiante, que era a melhor das sedas, entre os dedos da Costureira, ágeis como os galgos de Diana — para dar a isto uma cor poética. E dizia a Agulha:

— Então, Senhora Linha, ainda teima no que dizia, há pouco? Não repara que esta distinta Costureira só se importa comigo; eu é que vou aqui entre os dedos dela, unidinha a eles, furando abaixo e acima.

A Linha não respondia nada; ia andando. Buraco aberto pela Agulha era logo enchido por ela, silenciosa e ativa como quem sabe o que faz, e não está para ouvir palavras loucas. A Agulha vendo que ela não lhe dava resposta, calou-se também, e foi andando. E era tudo silêncio na saleta de costura; não se ouvia mais que o plic-plic plic-plic da agulha no pano. Caindo o sol, a Costureira dobrou a costura, para o dia seguinte; continuou ainda nesse e no outro, até que no quarto acabou a obra, e ficou esperando o baile.

Veio a noite do baile, e a Baronesa vestiu-se. A Costureira, que a ajudou a vestir-se, levava a Agulha espetada no corpinho, para dar algum ponto necessário. E quando compunha o vestido da bela dama, e puxava a

um lado ou outro, arregaçava daqui ou dali, alisando, abotoando, acolchetando, a Linha, para mofar da agulha, perguntou-lhe:

— Ora, agora diga-me quem é que vai ao baile, no corpo da Baronesa, fazendo parte do vestido e da elegância? Quem é que vai dançar com Ministros e Diplomatas, enquanto você volta para a caixinha da costureira, antes de ir para o balaio das mucamas? Vamos, diga lá. Parece que a Agulha não disse nada; mas um Alfinete, de cabeça grande e não menor experiência, murmurou à pobre Agulha:

— Anda, aprende, tola. Cansas-te em abrir caminho para ela e ela é que vai gozar da vida, enquanto aí ficas na caixinha de costura. Faze como eu, que não abro caminho para ninguém. Onde me espetam, fico.

Contei esta história a um professor de melancolia, que me disse, abanando a cabeça:

— Também eu tenho servido de Agulha a muita linha Ordinária!

(Assis, Machado de.

[www.releituras.com/machadodeassis\\_apologo.asp](http://www.releituras.com/machadodeassis_apologo.asp))

### QUESTÃO 01

Em relação ao texto acima, assinale a afirmativa que melhor o descreve em relação ao seu conteúdo semântico e tipologia textual:

(A) Retrata a história de apenas dois personagens: uma Agulha e um novelo de Linha, os quais discutem sobre a importância que possuem, na sociedade, numa crônica divertida e relevante.

(B) Trata-se de uma narrativa que encerra uma mensagem de fundo moral, mostrando uma personagem orgulhosa (Agulha) que faz questão de se mostrar superior a uma personagem humilde (Linha). Esta prefere o silêncio a ter um caráter manchado pelo orgulho e pela vaidade.

(C) Machado de Assis escreveu esta crônica com base nas situações cotidianas da vida, haja vista que, em toda parte, sempre há pessoas que possuem sentimentos de superioridade ou mesmo de inferioridade e demonstram esses sentimentos com palavras e atitudes.

(D) O autor nos apresenta uma visão do ser humano como um ser patológico, apresentando um conto de humor sutil, nos fazendo reviver e analisar os valores humanos.

(E) Trata-se de uma crônica narrativa, em que as personagens (Agulha e Linha) discutem sobre qual das duas possui mais relevância, na sociedade. Ao final, um outro personagem (Alfinete) entra em cena, transmitindo uma mensagem de inteligência e esperteza ao leitor.

### QUESTÃO 02

Que relevante figura de linguagem há, no seguinte trecho: “Chegou a costureira, pegou do pano, pegou da agulha, pegou da linha, enfiou a linha na agulha, e entrou a coser.” ?

(A) Metáfora.

(B) Onomatopeia.

(C) Silepse.

(D) Anacoluto.

(E) Anáfora.

**QUESTÃO 03**

Assinale a estrutura que possui um desvio gramatical, relacionado à regência verbal:

- (A) — Ora, agora diga-me quem é que vai ao baile, no corpo da Baronesa, fazendo parte do vestido e da elegância?  
 (B) Ninguém mais os observa além de mim.  
 (C) Estavam nisto, quando a Costureira chegou à casa da Baronesa. Não sei se disse que isto se passava em casa de uma Baronesa, que tinha a modista ao pé de si, para não andar atrás dela.  
 (D) — Que cabeça, Senhora? A Senhora não é Alfinete, é Agulha. Agulha não tem cabeça. Que lhe importa o meu ar? Cada qual tem o ar que Deus lhe deu. Importe-se com a sua vida e deixe a dos outros.  
 (E) Vejo que os três: Agulha, Linha e Alfinete, obedecem, em torno à mesa da sala de costura, um triste ritual de discussão, no qual o orgulho prevalece.

**QUESTÃO 04**

Assinale a alternativa em que aparecem, respectivamente, as seguintes funções: “Metalinguística” e “Emotiva”:

- (A) “-Alô! É da Polícia? Como? O quê? Você poderia falar mais alto? Quê? Ah! A ligação está ruim. Não entendo você. Farei uma nova ligação! Tchau!” / “Eu lamento, mas estou muito triste com tudo o que tem acontecido, neste país. Parece que as pessoas esqueceram-se de Deus. Ninguém mais prima pela honestidade. Tudo gira, apenas, em torno de interesses e o foco é apenas dinheiro e poder.”  
 (B) “Eu, como Professor de Língua Portuguesa, posso afirmar que a linguagem que os falantes do nosso idioma estão usando, na internet, aos poucos, fará com que todos esqueçam do primor, da beleza que há em nossos dicionários e gramáticas, os quais nos dão relevantes regras de como falar e escrever corretamente, com exatidão e requinte.” / “Eu te amo, sempre te amarei, por toda a vida... Todavia, estou muito triste por tua partida. Meu coração está angustiado e já nem sei mais sorrir.”  
 (C) “Todos os dias, olho para o céu e não vejo as estrelas.” / “O meu caminho é triste e deserto, sem você aqui.”  
 (D) “O computador é uma invenção maravilhosa, tanto quanto a invenção da lâmpada.” / “Nossos sonhos estão atrelados a interesses nem sempre humanos.”  
 (E) “Para mim, que sou bailarina e faço dança há dez anos, dançar é a melhor arte, a melhor diversão.” / “O computador é a evolução da máquina de datilografia.”

**QUESTÃO 05**

Assinale a alternativa que classifica corretamente, e respectivamente, as figuras de linguagem presentes, nas seguintes estruturas abaixo:

- I. A freguesa perguntou mil vezes se a feirante poderia baixar o preço das frutas.  
 II. A feirante má humilhou a freguesa, sendo a verdadeira Agulha da obra “Um Apólogo”.  
 III. O mais incrível é que ela nunca havia lido Machado de Assis.

- (A) Hipérbole, Metáfora, Metonímia.  
 (B) Hipérbato, Comparação, Metáfora.  
 (C) Catacrese, Metáfora, Metonímia.  
 (D) Metáfora, Comparação, Eufemismo.  
 (E) Metáfora, Antítese, Metáfora.

**MATEMÁTICA**

Questões de 06 a 10

**QUESTÃO 06**

Em um supermercado, o preço do quilograma (R\$/kg) da azeitona preta é R\$ 25,60. Um cliente verificou que a etiqueta da sua embalagem não informava a quantidade, em quilogramas, que correspondia ao preço pago por ele.

**AZEITONA PRETA**  
INTEIRA

DATA:	24/04/16	
HORA:	08:41	
VALIDADE:	06/05/16	
LOTE:	ABD2345DEF89	
Tara:	0,008 kg (T)	
		2 050200 006357
		Preço/kg R\$: <b>25,60</b>

<b>PESO:</b>	<b>0,496 kg (L)</b>
<b>PESO DRENADO:</b>	<b>???</b> kg

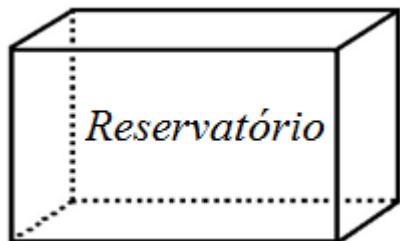
**TOTAL R\$: 6,40**

A quantidade de azeitona preta contida na embalagem desse produto da etiqueta acima é igual a:

- (A) 0,25 g  
 (B) 130 g  
 (C) 250 g  
 (D) 260 g  
 (E) 300 g

**QUESTÃO 07**

Uma bomba de sucção retira água de um reservatório cujo formato é de um paralelepípedo reto retângulo, ilustrado abaixo, numa razão constante em função do tempo, ou seja, a quantidade de água que é retirada do reservatório a cada intervalo de tempo é sempre a mesma. Se este reservatório estivesse cheio antes de ligarmos a bomba de sucção, então o gráfico que melhor representa a altura da água em função do tempo é:



- (A) altura vs tempo
- (B) altura vs tempo
- (C) altura vs tempo
- (D) altura vs tempo
- (E) altura vs tempo

**QUESTÃO 08**

A tabela abaixo representa a pontuação obtida em um teste com um conjunto de 10 pessoas:

<b>Nº de pessoas</b>	2	5	3
<b>Pontos por pessoa</b>	9,0	8,5	x

Se a pontuação média desse conjunto de 10 pessoas foi de 8,0 pontos, então o valor de **x** é:

- (A) 6,0  
(B) 6,5  
(C) 7,0  
(D) 7,5  
(E) 8,0

**QUESTÃO 09**

O preço de um determinado produto sofreu as seguintes variações sucessivas em um período de um determinado ano: em julho, aumentou 15%; em agosto, reduziu de 12%; e, em setembro, mais uma redução de 3%, sempre em relação ao mês anterior. Sobre essas variações, ao final desses três meses, em relação ao preço original, é correto afirmar que o produto:

- (A) Aumentou em aproximadamente 1%  
(B) Aumentou em aproximadamente 20%  
(C) Diminuiu em aproximadamente 2%  
(D) Diminuiu em aproximadamente 20%  
(E) Permaneceu com o mesmo preço

**QUESTÃO 10**

As turmas A e B de um determinado curso superior possuem o mesmo número de alunos. Na turma A, a razão entre o número de mulheres e o número de homens, nessa ordem, é igual  $\frac{2}{3}$  e, na turma B, essa razão é  $\frac{1}{5}$ . Se na realização de uma palestra as duas turmas foram juntadas, então essa razão entre o número de mulheres para o número de homens, nessa ordem, passou a ser:

- (A)  $\frac{3}{8}$   
(B)  $\frac{4}{7}$   
(C)  $\frac{2}{15}$   
(D)  $\frac{17}{43}$   
(E)  $\frac{13}{15}$

## NOÇÕES DE INFORMÁTICA

### Questões de 11 a 15

#### QUESTÃO 11

No Windows é necessário instalar alguns programas para podermos visualizar alguns arquivos. Que extensão de arquivo a imagem do programa abaixo executa?



Fonte da imagem <https://get.adobe.com/br/reader/>

- (A) png
- (B) pdf
- (C) jpg
- (D) mp4
- (E) psd

#### QUESTÃO 12

Para ter acesso a internet, o computador precisa de alguns dispositivos. Qual desses dispositivos é essencial para acessar a rede mundial de computadores?

- (A) HD
- (B) Modem
- (C) Memória RAM
- (D) Pen drive
- (E) Placa de som

#### QUESTÃO 13

Paulo é recém contratado para trabalhar em uma indústria. Ele começou a criar pastas, para organizar melhor seus arquivos. Quando clicou com o botão direito do mouse apareceu um menu. Qual o nome desse menu?

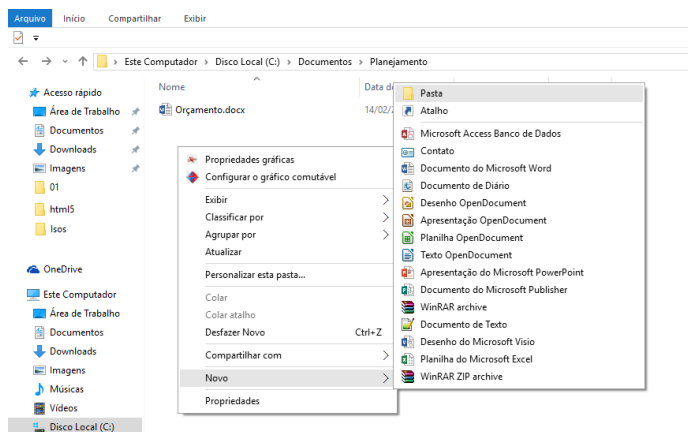


Imagem criada pelo autor da prova

- (A) Menu de opções
- (B) Menu de arquivos e pastas
- (C) Menu de acesso rápido
- (D) Menu de contexto
- (E) Menu do Windows Explorer

#### QUESTÃO 14

Existe uma determinada aplicação que é utilizada para capturar e analisar pacotes, coletando informações confidenciais de usuários na rede, como login, senha. Qual é essa aplicação?

- (A) DMZ
- (B) Firewall
- (C) Sniffer
- (D) Spoofing
- (E) FreeNAS

#### QUESTÃO 15

O Microsoft Word 2007 contém recursos para a criação de algumas artes. Analisando a imagem abaixo, qual ferramenta foi utilizada para o desenvolvimento da arte?



- (A) Inserir Gráfico
- (B) Inserir Formas
- (C) Inserir SmartArt
- (D) Inserir Imagem
- (E) Inserir Clip-art

## CONHECIMENTOS GERAIS E LEGISLAÇÃO DO MUNICÍPIO

### Questões de 16 a 20

#### QUESTÃO 16

Conforme a Lei Orgânica do Município de São Sebastião da Boa Vista - PA, constitui patrimônio cultural do Município os bens de natureza material e imaterial tomados individualmente ou em conjunto. Por ações e memórias de grupos formados da sociedade boa-vistense temos como algumas inclusões:

- (A) Quem faz eventos com grandes propósitos.
- (B) Aquele que organiza mais eventos.
- (C) Festas religiosas, eventos comemorativos da região.
- (D) As formas de expressão, os modos de criar, fazer e ver as criações científicas, artísticas, tecnológicas, artesanatos e folclóricas.
- (E) As músicas, danças regionais e festas comemorativas.

#### QUESTÃO 17

Quanto ao regime disciplinar que consta na promulgação da lei nº 249/2014 CP/PMSSBV, são previstas as seguintes penalidades:

- (A) Prisão e advertência.
- (B) Perda de mandato e prisão.
- (C) Suspensão e nome com restrição bancária.
- (D) Advertência, suspensão e perda de mandato.
- (E) Detenção, para investigação e advertência.

**QUESTÃO 18**

Qual o novo objetivo proposto pela Associação Cultural Boa-Vistense Papa Manga – ACBPAM?

- (A) Fazer somente acordo com comunidades marajoaras.
- (B) Promover campanhas de ação social.
- (C) Realizar feiras agrícolas e pecuárias.
- (D) Trabalhar em campanhas políticas.
- (E) Realizar convênios com órgãos governamentais, não governamentais e internacionais.

**QUESTÃO 19**

No decorrer da história, o Município de São Sebastião da Boa Vista – PA foi caracterizado como a “Veneza do Marajo”. Qual a alternativa **correta** que confirma essa característica?

- (A) As Beleza das matas e floras.
- (B) Os igarapés que cortam a cidade e são utilizados como vias de acesso para passeios, trabalhos, dentre outros.
- (C) A raça formada por brancos e índios.
- (D) O clima equatorial, características próprias.
- (E) A grande produtividade do fruto do açaí.

**QUESTÃO 20**

De acordo com o estabelecido na Lei Orgânica do Município de São Sebastião de Boa Vista – PA, a Política Habitacional do Município integrada as do Estado e União, objetivará a solução da carência habitacional. Nesse sentido, aponte a alternativa que contém um dos princípios da referida Lei:

- (A) Formação de programas habitacionais pelo sistema de mutirão e autoconstrução, que só poderão ser desenvolvidos em convênio com a União, o Estado ou instituições privadas.
- (B) Somente oferta em lotes rurais.
- (C) Quem ganhar mais de (dois) salários.
- (D) Não é prioridade família de baixa renda, poderá ter dificuldade de pagar para o governo.
- (E) Somente oferta em lotes urbanos.

**CONHECIMENTOS ESPECÍFICOS**

**Questões de 21 a 30**

**QUESTÃO 21**

Sobre a vacinação contra febre aftosa, estabelecida no Programa Nacional de Erradicação e Prevenção da Febre Aftosa (PNEFA), nas DIRETRIZES GERAIS PARA A ERRADICAÇÃO E A PREVENÇÃO DA FEBRE AFTOSA, capítulo V, Art. 17, inciso III, estabelece a(s) estratégia(s) de vacinação sistemática e obrigatória de bovinos e bubalinos. Marque a alternativa correta que corresponde à(s) estratégia(s) de vacinação contra febre aftosa permitida(s) pelo PNEFA:

- (A) Vacinação semestral de todos os animais, em etapas com duração de 30 dias; vacinação semestral de animais com até 24 (vinte e quatro) meses de idade e anual para animais com mais de 24 meses de idade, com realização ou não de etapa de reforço para animais com até 12 (doze) meses de idade, em etapas com duração de 30 (trinta) dias; vacinação anual de todos os animais, em etapas de 45 a 60 dias, em regiões onde as características geográficas possibilitam o manejo das explorações pecuárias apenas durante período limitado do ano.
- (B) Para todos os animais de qualquer idade, independente das condições geográficas da região, a vacinação é obrigatoriamente semestral, em etapas com duração de 30 dias.
- (C) Somente são permitidas duas estratégias de vacinação, uma semestral em que todos os animais de todas as idades são vacinados, em etapas com duração de 30 dias, e outra estratégia em que os animais de todas as idades são vacinados anualmente, em etapas de 45 a 60 dias, em regiões onde as características geográficas possibilitam o manejo das explorações pecuárias apenas durante período limitado do ano.
- (D) A única estratégia aceita é vacinação semestral para animais com até 24 (vinte e quatro) meses de idade e anual para animais com mais de 24 (vinte e quatro) meses de idade, com realização ou não de etapa de reforço para animais com até 12 (doze) meses de idade, em etapas com duração de 30 (trinta) dias.
- (E) Para vacinação contra febre aftosa são recomendadas apenas duas estratégias: uma vacinação semestral de todos os animais, em etapas com duração de 30 dias; e outra estratégia com vacinação semestral de animais com até 24 (vinte e quatro) meses de idade e anual para animais com mais de 24 meses de idade, com realização ou não de etapa de reforço para animais com até 12 (doze) meses de idade, em etapas com duração de 30 (trinta) dias independente das condições geográficas da região.

**QUESTÃO 22**

O Programa Nacional de Controle e Erradicação da Brucelose e Tuberculose Animal (PNCEBT) estabelece no regulamento técnico, capítulo VIII, os critérios para diagnóstico da tuberculose animal. De acordo com o PNCEBT, é **correto** afirmar que:

- (A) Para o diagnóstico indireto da tuberculose, serão utilizados testes alérgicos de tuberculinização intradérmica somente em bovinos e bubalinos com idade a partir de um (1) ano.
- (B) Fêmeas no peri-parto e puerpério recente submetidas a teste de diagnóstico para tuberculose no intervalo de 15 dias antes do parto até 15 dias após o parto não precisam ser retestadas.
- (C) O Teste Cervical Simples (TCS) é o teste de rotina recomendado, a ser realizado com inoculação intradérmica de tuberculina PPD aviária, na dosagem de 0,1 ml, na região cervical ou na região escapular de bovinos e bubalinos, devendo a inoculação ser efetuada de um mesmo lado de todos os animais do estabelecimento de criação.
- (D) O teste da prega caudal (TPC) pode ser utilizado como teste de rotina, em estabelecimentos de criação especializados na pecuária de corte e leite em que a tuberculina (PPD) bovina será inoculada por via intradérmica na dosagem de 0,1 ml, seis a dez centímetros da base da cauda, na junção das peles pilosa e glabra, devendo a inoculação ser efetuada de um mesmo lado da prega caudal de todos os animais do estabelecimento de criação.
- (E) O teste cervical comparativo (TCC) é o teste confirmatório utilizado em animais reagentes aos testes de rotina, sendo também recomendado como teste de rotina para estabelecimentos de criação com ocorrência de reações inespecíficas, estabelecimentos certificados como livres e para estabelecimentos de criação de bubalinos.

**QUESTÃO 23**

Bovinos de corte criados em regiões tropicais com alto índice de pluviosidade, expostos à chuva, frequentemente podem desenvolver lesões de pele. Quando essas lesões apresentam exsudação serosa envolvendo grupos de pelos causando aglomeração dos mesmos em tufos eretos, que evoluem para crostas elevadas, arredondadas, espessas de aparência circunscrita e bem delimitadas, cinzento-acastanhadas ou amareladas, duras e quebradiças que podem ser facilmente destacáveis, sendo que o destacamento das crostas revela uma superfície inferior côncava, deixando descoberto a epiderme úmida e eritematosa pode-se afirmar que se trata de:

- (A) Fotossensibilização hepatógena causada por *Brachiaria decumbens*;
- (B) Infecção por *Trichophyton verrucosum*;
- (C) Papilomatose cutânea;
- (D) Dermatofilose causada pela *Dermatophilus congolensis*;
- (E) Carcinoma de células escamosas.

**QUESTÃO 24**

A diarreia é um dos problemas sanitários mais importantes da criação de bezerros, sobretudo aqueles que estão na fase neonatal. Bezerros acometidos por diarreia e com desidratação leve (menor que 8% do peso corpóreo) devem ser tratados com:

- (A) Apenas com correção da desidratação e do desequilíbrio eletrolítico e ácido-base, com reidratação, preferencialmente por via intravenosa.
- (B) O bezerro deve ser submetido à eutanásia por questões humanitárias e de bem-estar animal, devido ao mau prognóstico da doença.
- (C) Correção da desidratação, do desequilíbrio eletrolítico e ácido-base com hidratação, preferencialmente por via oral, manutenção da dieta láctea, uso de substâncias emolientes e protetoras de mucosa (caulim ou pectina) e adsorventes (carvão ativado).
- (D) O tratamento deve ser feito apenas com antibióticos, por via parenteral, para controle da infecção.
- (e) O tratamento deve ser feito apenas com antibióticos, por via oral, para controle da infecção.

**QUESTÃO 25**

“Uma doença fatal, mas evitável. A raiva é uma doença viral que infecta o sistema nervoso central e, finalmente, conduz à morte de pessoas e animais. Essa doença pode ser prevenida e controlada. No entanto, a raiva ainda mata mais de 60.000 pessoas por ano (OIE).” Sobre a raiva é **correto** afirmar:

- (A) Na raiva transmitida por morcegos hematófagos (*Desmodus rotundus*), o período de incubação é geralmente mais longo, com variação de 30 a 90 dias ou até mais. A sintomatologia predominante em bovinos é da forma furiosa.
- (B) O período de incubação é, em geral, de 15 dias a 2 meses. Na fase prodrômica, os animais apresentam mudança de comportamento, escondem-se em locais escuros ou mostram uma agitação inusitada com excitabilidade reflexa exaltada e o animal sobressalta-se ao menor estímulo.
- (C) A sintomatologia da raiva em equídeos, ovinos e caprinos é diferente daquela observada em bovinos.
- (D) Em suínos, a enfermidade inicia-se, geralmente, com sintomas de paralisia. Os animais se apresentam paralíticos, diferentemente do que ocorre nos cães.
- (E) O material para diagnóstico laboratorial deverá ser encaminhado da seguinte maneira: material de animais silvestres - os animais deverão ser encaminhados inteiros, de forma a permitir sua perfeita identificação; material de cães, gatos, equinos, bovinos, caprinos e ovinos - deverá ser encaminhado sempre a cabeça inteira.



**QUESTÃO 26**

As infecções reemergem tanto em países desenvolvidos como naqueles em desenvolvimento. São uma constante preocupação da saúde coletiva. As sociedades desenvolvidas estão vulneráveis à introdução de novas e antigas infecções. Sobre os fatores que contribuíram para a emergência das doenças infecciosas é correto afirmar que:

- (A) Mudanças ecológicas, desenvolvimento econômico e manipulação da terra, agricultura, represas, desmatamentos e reflorestamentos, mudanças nos ecossistemas hídricos, enchentes e secas, fome, mudanças climáticas são fatores ligados a emergência de doenças tais como síndrome de imunodeficiência adquirida, hepatites virais (B e C), dengue e tuberculose.
- (B) Demografia e comportamentos humanos, crescimento populacional e migrações, guerras e conflitos civis, deterioração humana, adensamento populacional, comportamento sexual, uso de drogas injetáveis são fatores responsáveis pelo surgimento de doenças tais como esquistossomose, febres hemorrágicas, leishmaniose e disseminação das arboviroses (vírus sabiá/vírus rocio/encefalite, vírus mayaro oropuche/ síndromes febris).
- (C) Indústria e tecnologia, internacionalização do suprimento de alimentos, mudanças no processamento e empacotamento de alimentos, transplante de órgãos e tecidos, fármacos imunossupressores, uso inadequado de antibióticos são fatores ligados ao surgimento de encefalopatia espongiforme bovina, síndrome hemolítico-urêmica (E. coli 0157:H7), hepatites B e C, doença de Chagas e infecções oportunistas em pacientes imunodeprimidos.
- (D) Adaptação e mudança dos agentes, evolução dos microrganismos, pressão seletiva e desenvolvimento de resistência estão ligados ao surgimento de cólera, dengue e difteria.
- (E) Estrangulamento nas medidas de saúde pública, saneamento e controle de vetores inadequados, cortes nos programas de prevenção estão correlacionados ao surgimento de variações naturais e mutações em vírus (HIV), bactérias (febre purpúrica brasileira causada pelo *H. influenzae*), resistência aos antimicrobianos, antivirais, antimaláricos e pesticidas, e influenza.

**QUESTÃO 27**

A colostragem (administração do colostro) é uma importante medida no manejo de bezerros recém-nascidos. Isso ocorre porque a placenta sinepteliocorial da vaca não permite a passagem de moléculas de imunoglobulinas em quantidade suficiente para conferir proteção ao bezerro recém-nascido. Deste modo, os anticorpos são transferidos aos bezerros recém-nascidos via colostragem com utilização de colostro de boa qualidade e no tempo certo. Essa transferência de anticorpos colostrais é máxima, quando a ingestão do colostro pelo bezerro ocorre:

- (A) Nas primeiras 72 horas de vida do bezerro;
- (B) Até as primeiras 6 horas de vida do bezerro;
- (C) Na primeira semana de vida do bezerro;
- (D) Nas primeiras 24 horas de vida do bezerro;
- (E) Nas primeiras 36 horas de vida do bezerro.

**QUESTÃO 28**

Hipócrates, no “*Tratado dos ares, das águas e dos lugares*” (século V a.C.), coloca os termos epidêmico e endêmico, derivados de *epidemia* (verbo que significa visitar: enfermidades que visitam) e *endemion* (residir enfermidades que permanecem na comunidade). Sobre epidemiologia marque a alternativa cujo conceito está corretamente aplicado:

- (A) **Morbidade** refere-se ao conjunto dos indivíduos que morreram em um dado intervalo do tempo.
- (B) **Prevalência** de uma doença, em um determinado local e período, é o número de casos novos da doença surgidos no mesmo local e período. Denota a intensidade com que acontece uma doença numa população e mede a frequência ou probabilidade de ocorrência de casos novos da doença na população. Alta prevalência significa alto risco do coletivo adoecer.
- (C) **Incidência** implica em acontecer e permanecer existindo em um momento considerado. Portanto, a incidência é o número total de casos de uma doença, existentes em um determinado local e período.
- (D) **Mortalidade** refere-se ao conjunto dos indivíduos acometidos por uma doença (ou determinadas doenças) em um dado intervalo de tempo em uma determinada população. Define-se a mortalidade como o comportamento das doenças e dos agravos à saúde em uma população.
- (E) **Endemia** é a ocorrência de determinada doença que acomete sistematicamente populações em espaços característicos e determinados, no decorrer de um longo período, (temporalmente ilimitada), e que mantém uma taxa de incidência relativamente constante, permitindo variações cíclicas e sazonais. Já **epidemia** traduz a ocorrência em uma comunidade ou região de casos de natureza semelhante, claramente excessiva em relação ao esperado.

**QUESTÃO 29**

Segundo a INSTRUÇÃO NORMATIVA Nº 62, DE 29 DE DEZEMBRO DE 2011 sobre a qualidade e obtenção higiênica do leite de vaca é correto afirmar que:

- (A) Não se recomenda a lavagem dos tetos das vacas, antes da ordenha, dada a dificuldade para completa secagem dos mesmos, o que pode contaminar o leite.
- (B) Admite-se o transporte do leite em latões ou tarros e em temperatura ambiente, desde que o leite seja entregue ao estabelecimento processador no máximo até 4 (quatro) horas após a conclusão da ordenha.
- (C) A partir de 01 de julho de 2015 a 30 de junho de 2017 as Regiões Norte e Nordeste do Brasil devem apresentar leite com uma quantidade de contagem de células somáticas (CCS) iguais a, no máximo, 100.000 células mL<sup>-1</sup>.
- (D) A expedição e transporte do leite envasado A e expedição do Leite Pasteurizado tipo A deve ser conduzida sob temperatura máxima de 4°C (quatro graus Celsius), mediante seu acondicionamento adequado, e levado ao comércio distribuidor em veículos com carroçarias providas de isolamento térmico e dotadas de unidade frigorífica, para alcançar os pontos de venda com temperatura não superior a 7°C (sete graus Celsius).
- (E) É permitida a pasteurização lenta de leite previamente envasado em estabelecimentos sob inspeção sanitária federal.

**QUESTÃO 30**

Segundo a Organização Mundial de Saúde Animal (OIE) estão entre aquelas consideradas doenças de notificação obrigatória para bovinos de acordo com o *Código Sanitário para Animais Terrestres (Código Terrestre) aprovado na 83.ª sessão geral de maio de 2015, as seguintes doenças:*

(A) Anaplasmose bovina; babesiose bovina; campilobacteriose; diarreia viral bovina; encefalopatia espongiiforme bovina; leucose enzoótica dos bovinos; rinotraqueíte infecciosa bovina/vulvovaginite pustular infecciosa; tuberculose bovina.

(B) Anaplasmose bovina; babesiose bovina; campilobacteriose; diarreia viral bovina; encefalopatia espongiiforme bovina; leucose enzoótica dos bovinos; rinotraqueíte infecciosa bovina/vulvovaginite pustular infecciosa; tuberculose bovina; cetose bovina;

(C) Anaplasmose bovina; babesiose bovina; campilobacteriose; diarreia viral bovina; encefalopatia espongiiforme bovina; leucose enzoótica dos bovinos; rinotraqueíte infecciosa bovina/vulvovaginite pustular infecciosa; tuberculose bovina; úlcera de Rusterholz; polioencefalomalácia.

(D) Anaplasmose bovina; babesiose bovina; campilobacteriose; diarreia viral bovina; encefalopatia espongiiforme bovina; leucose enzoótica dos bovinos; rinotraqueíte infecciosa bovina/vulvovaginite pustular infecciosa; tuberculose bovina; polioencefalomalácia; mastite.

(E) Anaplasmose bovina; babesiose bovina; campilobacteriose; diarreia viral bovina; encefalopatia espongiiforme bovina; leucose enzoótica dos bovinos; rinotraqueíte infecciosa bovina/vulvovaginite pustular infecciosa; tuberculose bovina; úlcera de Rusterholz; mastite.