

CADERNO DE QUESTÕES

MÉDICO GINECOLOGISTA OBSTETRICIA

NÍVEL SUPERIOR

NOME: _____

Nº DE INSCRIÇÃO:

LEIA COM ATENÇÃO

1. Este **CADERNO DE QUESTÕES** contém **30 QUESTÕES** de múltipla escolha (objetivas) correspondentes ao cargo concorrente do candidato;
2. Cada questão de múltipla escolha apresenta **CINCO** alternativas identificadas com as letras **A, B, C, D e E** sendo apenas uma correta;
3. Confira se o seu **CADERNO DE QUESTÕES** contém a quantidade de questões descritas no item 1 e se o **cargo e nível** para os quais você foi inscrito estão corretos. Caso esteja incompleto ou apresente qualquer defeito comunique imediatamente ao fiscal de sala;
4. Observe, na **FOLHA DE RESPOSTA**, se seus dados estão registrados corretamente. Caso haja alguma divergência, comunique ao fiscal de sala;
5. **ATENÇÃO:** após conferência, assine seu nome no espaço próprio da **FOLHA DE RESPOSTA E CADERNO DE QUESTÕES**.
6. É obrigatório o uso de caneta esferográfica feita em material transparente de tinta preta;
7. Não é permitido, no momento da prova, o candidato permanecer com aparelhos eletrônicos (calculadora, telefone celular, tablet etc.), óculos escuros, protetor auricular, boné etc.;
8. O (a) candidato (a) só poderá se ausentar do local de prova depois de transcorrido o tempo de 1(uma) hora do início da prova. Vale ressaltar que só poderá levar o **CADERNO DE QUESTÕES**, após 2(duas) horas do início da prova;
9. O tempo disponível para a prova é de **03 (três) horas**;
10. Quando terminar sua prova, entregue ao fiscal de sala a **FOLHA DE RESPOSTAS** e o **CADERNO DE QUESTÕES** (caso não tenha decorrido o tempo de 2 horas do início da prova);
11. Será eliminado do concurso e terá sua prova anulada o candidato (a) que: **NÃO ASSINAR A LISTA DE PRESENÇA** e/ou a **FOLHA DE RESPOSTAS**.
12. Os três últimos candidatos, ao terminar a prova, só poderão sair juntos.

BOA PROVA!

DESTAQUE AQUI

01	06	11	16	21	26
02	07	12	17	22	27
03	08	13	18	23	28
04	09	14	19	24	29
05	10	15	20	25	30

LÍNGUA PORTUGUESA

Questões de 01 a 05

Texto para as questões 01 a 05

Era uma vez, uma Agulha, que disse a um novelo de Linha:

— Por que está você com esse ar, toda cheia de si, toda enrolada, para fingir que vale alguma coisa, neste mundo?

— Deixe-me, Senhora.

— Que a deixe? Que a deixe, por quê? Porque lhe digo que está com um ar insuportável? Repito que sim, e falarei sempre que me der na cabeça.

— Que cabeça, Senhora? A Senhora não é alfinete, é Agulha. Agulha não tem cabeça. Que lhe importa o meu ar? Cada qual tem o ar que Deus lhe deu. Importe-se com a sua vida e deixe a dos outros.

— Mas você é orgulhosa.

— Decerto que sou.

— Mas, por quê?

— É boa! Porque coso. Então, os vestidos e enfeites de nossa ama, quem é que os cose, senão eu?

— Você? Esta agora é melhor. Você é que os cose? Você ignora que quem os cose sou eu, e muito eu?

— Você fura o pano, nada mais; eu é que coso, prendo um pedaço ao outro, dou feição aos babados...

— Sim, mas que vale isso? Eu é que furo o pano, vou adiante, puxando por você, que vem atrás, obedecendo ao que eu faço e mando...

— Também os batedores vão adiante do imperador.

— Você é imperador?

— Não digo isso. Mas a verdade é que você faz um papel subalterno, indo adiante; vai só mostrando o caminho, vai fazendo o trabalho obscuro e ínfimo. Eu é que prendo, ligo, ajunto...

Estavam nisto, quando a Costureira chegou à casa da Baronesa. Não sei se disse que isto se passava em casa de uma Baronesa, que tinha a modista ao pé de si, para não andar atrás dela. Chegou a Costureira, pegou do pano, pegou da Agulha, pegou da Linha, enfiou a Linha na Agulha, e entrou a coser. Uma e outra iam andando orgulhosas, pelo pano adiante, que era a melhor das sedas, entre os dedos da Costureira, ágeis como os galgos de Diana — para dar a isto uma cor poética. E dizia a Agulha:

— Então, Senhora Linha, ainda teima no que dizia, há pouco? Não repara que esta distinta Costureira só se importa comigo; eu é que vou aqui entre os dedos dela, unidinha a eles, furando abaixo e acima.

A Linha não respondia nada; ia andando. Buraco aberto pela Agulha era logo enchido por ela, silenciosa e ativa como quem sabe o que faz, e não está para ouvir palavras loucas. A Agulha vendo que ela não lhe dava resposta, calou-se também, e foi andando. E era tudo silêncio na saleta de costura; não se ouvia mais que o plic-plic plic-plic da agulha no pano. Caindo o sol, a Costureira dobrou a costura, para o dia seguinte; continuou ainda nesse e no outro, até que no quarto acabou a obra, e ficou esperando o baile.

Veio a noite do baile, e a Baronesa vestiu-se. A Costureira, que a ajudou a vestir-se, levava a Agulha espetada no corpinho, para dar algum ponto necessário. E quando compunha o vestido da bela dama, e puxava a

um lado ou outro, arregaçava daqui ou dali, alisando, abotoando, acolchetando, a Linha, para mofar da agulha, perguntou-lhe:

— Ora, agora diga-me quem é que vai ao baile, no corpo da Baronesa, fazendo parte do vestido e da elegância? Quem é que vai dançar com Ministros e Diplomatas, enquanto você volta para a caixinha da costureira, antes de ir para o balaio das mucamas? Vamos, diga lá. Parece que a Agulha não disse nada; mas um Alfinete, de cabeça grande e não menor experiência, murmurou à pobre Agulha:

— Anda, aprende, tola. Cansas-te em abrir caminho para ela e ela é que vai gozar da vida, enquanto aí ficas na caixinha de costura. Faze como eu, que não abro caminho para ninguém. Onde me espetam, fico.

Contei esta história a um professor de melancolia, que me disse, abanando a cabeça:

— Também eu tenho servido de Agulha a muita linha Ordinária!

(Assis, Machado de.

www.releituras.com/machadodeassis_apologo.asp)

QUESTÃO 01

Em relação ao texto acima, assinale a afirmativa que melhor o descreve em relação ao seu conteúdo semântico e tipologia textual:

(A) Retrata a história de apenas dois personagens: uma Agulha e um novelo de Linha, os quais discutem sobre a importância que possuem, na sociedade, numa crônica divertida e relevante.

(B) Trata-se de uma narrativa que encerra uma mensagem de fundo moral, mostrando uma personagem orgulhosa (Agulha) que faz questão de se mostrar superior a uma personagem humilde (Linha). Esta prefere o silêncio a ter um caráter manchado pelo orgulho e pela vaidade.

(C) Machado de Assis escreveu esta crônica com base nas situações cotidianas da vida, haja vista que, em toda parte, sempre há pessoas que possuem sentimentos de superioridade ou mesmo de inferioridade e demonstram esses sentimentos com palavras e atitudes.

(D) O autor nos apresenta uma visão do ser humano como um ser patológico, apresentando um conto de humor sutil, nos fazendo reviver e analisar os valores humanos.

(E) Trata-se de uma crônica narrativa, em que as personagens (Agulha e Linha) discutem sobre qual das duas possui mais relevância, na sociedade. Ao final, um outro personagem (Alfinete) entra em cena, transmitindo uma mensagem de Inteligência e esperteza ao leitor.

QUESTÃO 02

Que relevante figura de linguagem há, no seguinte trecho: “Chegou a costureira, pegou do pano, pegou da agulha, pegou da linha, enfiou a linha na agulha, e entrou a coser.” ?

(A) Metáfora.

(B) Onomatopeia.

(C) Silepse.

(D) Anacoluto.

(E) Anáfora.

QUESTÃO 03

Assinale a estrutura que possui um desvio gramatical, relacionado à regência verbal:

- (A) — Ora, agora diga-me quem é que vai ao baile, no corpo da Baronesa, fazendo parte do vestido e da elegância?
 (B) Ninguém mais os observa além de mim.
 (C) Estavam nisto, quando a Costureira chegou à casa da Baronesa. Não sei se disse que isto se passava em casa de uma Baronesa, que tinha a modista ao pé de si, para não andar atrás dela.
 (D) — Que cabeça, Senhora? A Senhora não é Alfinete, é Agulha. Agulha não tem cabeça. Que lhe importa o meu ar? Cada qual tem o ar que Deus lhe deu. Importe-se com a sua vida e deixe a dos outros.
 (E) Vejo que os três: Agulha, Linha e Alfinete, obedecem, em torno à mesa da sala de costura, um triste ritual de discussão, no qual o orgulho prevalece.

QUESTÃO 04

Assinale a alternativa em que aparecem, respectivamente, as seguintes funções: “Metalinguística” e “Emotiva”:

- (A) “-Alô! É da Polícia? Como? O quê? Você poderia falar mais alto? Quê? Ah! A ligação está ruim. Não entendo você. Farei uma nova ligação! Tchau!” / “Eu lamento, mas estou muito triste com tudo o que tem acontecido, neste país. Parece que as pessoas esqueceram-se de Deus. Ninguém mais prima pela honestidade. Tudo gira, apenas, em torno de interesses e o foco é apenas dinheiro e poder.”
 (B) “Eu, como Professor de Língua Portuguesa, posso afirmar que a linguagem que os falantes do nosso idioma estão usando, na internet, aos poucos, fará com que todos esqueçam do primor, da beleza que há em nossos dicionários e gramáticas, os quais nos dão relevantes regras de como falar e escrever corretamente, com exatidão e requinte.” / “Eu te amo, sempre te amarei, por toda a vida... Todavia, estou muito triste por tua partida. Meu coração está angustiado e já nem sei mais sorrir.”
 (C) “Todos os dias, olho para o céu e não vejo as estrelas.” / “O meu caminho é triste e deserto, sem você aqui.”
 (D) “O computador é uma invenção maravilhosa, tanto quanto a invenção da lâmpada.” / “Nossos sonhos estão atrelados a interesses nem sempre humanos.”
 (E) “Para mim, que sou bailarina e faço dança há dez anos, dançar é a melhor arte, a melhor diversão.” / “O computador é a evolução da máquina de datilografia.”

QUESTÃO 05

Assinale a alternativa que classifica corretamente, e respectivamente, as figuras de linguagem presentes, nas seguintes estruturas abaixo:

- I. A freguesa perguntou mil vezes se a feirante poderia baixar o preço das frutas.
 II. A feirante má humilhou a freguesa, sendo a verdadeira Agulha da obra “Um Apólogo”.
 III. O mais incrível é que ela nunca havia lido Machado de Assis.

- (A) Hipérbole, Metáfora, Metonímia.
 (B) Hipérbato, Comparação, Metáfora.
 (C) Catacrese, Metáfora, Metonímia.
 (D) Metáfora, Comparação, Eufemismo.
 (E) Metáfora, Antítese, Metáfora.

MATEMÁTICA

Questões de 06 a 10

QUESTÃO 06

Em um supermercado, o preço do quilograma (R\$/kg) da azeitona preta é R\$ 25,60. Um cliente verificou que a etiqueta da sua embalagem não informava a quantidade, em quilogramas, que correspondia ao preço pago por ele.

AZEITONA PRETA
INTEIRA

DATA:	24/04/16	
HORA:	08:41	
VALIDADE:	06/05/16	
LOTE:	ABD2345DEF89	
Tara:	0,008 kg (T)	
		2 050200 006357
		Preço/kg R\$: 25,60

PESO:	0,496 kg (L)
PESO DRENADO:	??? kg

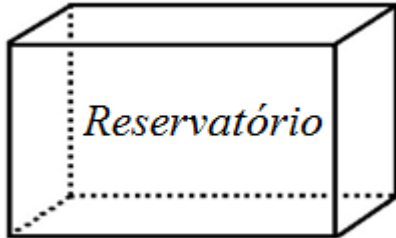
TOTAL R\$: 6,40

A quantidade de azeitona preta contida na embalagem desse produto da etiqueta acima é igual a:

- (A) 0,25 g
 (B) 130 g
 (C) 250 g
 (D) 260 g
 (E) 300 g

QUESTÃO 07

Uma bomba de sucção retira água de um reservatório cujo formato é de um paralelepípedo reto retângulo, ilustrado abaixo, numa razão constante em função do tempo, ou seja, a quantidade de água que é retirada do reservatório a cada intervalo de tempo é sempre a mesma. Se este reservatório estivesse cheio antes de ligarmos a bomba de sucção, então o gráfico que melhor representa a altura da água em função do tempo é:



- (A) altura vs tempo
- (B) altura vs tempo
- (C) altura vs tempo
- (D) altura vs tempo
- (E) altura vs tempo

QUESTÃO 08

A tabela abaixo representa a pontuação obtida em um teste com um conjunto de 10 pessoas:

Nº de pessoas	2	5	3
Pontos por pessoa	9,0	8,5	x

Se a pontuação média desse conjunto de 10 pessoas foi de 8,0 pontos, então o valor de x é:

- (A) 6,0
(B) 6,5
(C) 7,0
(D) 7,5
(E) 8,0

QUESTÃO 09

O preço de um determinado produto sofreu as seguintes variações sucessivas em um período de um determinado ano: em julho, aumentou 15%; em agosto, reduziu de 12%; e, em setembro, mais uma redução de 3%, sempre em relação ao mês anterior. Sobre essas variações, ao final desses três meses, em relação ao preço original, é correto afirmar que o produto:

- (A) Aumentou em aproximadamente 1%
(B) Aumentou em aproximadamente 20%
(C) Diminuiu em aproximadamente 2%
(D) Diminuiu em aproximadamente 20%
(E) Permaneceu com o mesmo preço

QUESTÃO 10

As turmas A e B de um determinado curso superior possuem o mesmo número de alunos. Na turma A, a razão entre o número de mulheres e o número de homens, nessa ordem, é igual $\frac{2}{3}$ e, na turma B, essa razão é $\frac{1}{5}$. Se na realização de uma palestra as duas turmas foram juntadas, então essa razão entre o número de mulheres para o número de homens, nessa ordem, passou a ser:

- (A) $\frac{3}{8}$
(B) $\frac{4}{7}$
(C) $\frac{2}{15}$
(D) $\frac{17}{43}$
(E) $\frac{13}{15}$

NOÇÕES DE INFORMÁTICA

Questões de 11 a 15

QUESTÃO 11

No Windows é necessário instalar alguns programas para podermos visualizar alguns arquivos. Que extensão de arquivo a imagem do programa abaixo executa?



Fonte da imagem <https://get.adobe.com/br/reader/>

- (A) png
- (B) pdf
- (C) jpg
- (D) mp4
- (E) psd

QUESTÃO 12

Para ter acesso a internet, o computador precisa de alguns dispositivos. Qual desses dispositivos é essencial para acessar a rede mundial de computadores?

- (A) HD
- (B) Modem
- (C) Memória RAM
- (D) Pen drive
- (E) Placa de som

QUESTÃO 13

Paulo é recém contratado para trabalhar em uma indústria. Ele começou a criar pastas, para organizar melhor seus arquivos. Quando clicou com o botão direito do mouse apareceu um menu. Qual o nome desse menu?

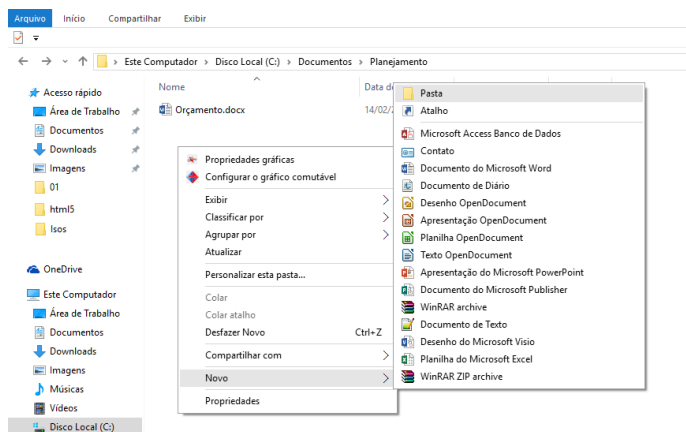


Imagem criada pelo autor da prova

- (A) Menu de opções
- (B) Menu de arquivos e pastas
- (C) Menu de acesso rápido
- (D) Menu de contexto
- (E) Menu do Windows Explorer

QUESTÃO 14

Existe uma determinada aplicação que é utilizada para capturar e analisar pacotes, coletando informações confidenciais de usuários na rede, como login, senha. Qual é essa aplicação?

- (A) DMZ
- (B) Firewall
- (C) Sniffer
- (D) Spoofing
- (E) FreeNAS

QUESTÃO 15

O Microsoft Word 2007 contém recursos para a criação de algumas artes. Analisando a imagem abaixo, qual ferramenta foi utilizada para o desenvolvimento da arte?



- (A) Inserir Gráfico
- (B) Inserir Formas
- (C) Inserir SmartArt
- (D) Inserir Imagem
- (E) Inserir Clip-art

CONHECIMENTOS GERAIS E LEGISLAÇÃO DO MUNICÍPIO

Questões de 16 a 20

QUESTÃO 16

Conforme a Lei Orgânica do Município de São Sebastião da Boa Vista - PA, constitui patrimônio cultural do Município os bens de natureza material e imaterial tomados individualmente ou em conjunto. Por ações e memórias de grupos formados da sociedade boavistense temos como algumas inclusões:

- (A) Quem faz eventos com grandes propósitos.
- (B) Aquele que organiza mais eventos.
- (C) Festas religiosas, eventos comemorativos da região.
- (D) As formas de expressão, os modos de criar, fazer e ver as criações científicas, artísticas, tecnológicas, artesanatos e folclóricas.
- (E) As músicas, danças regionais e festas comemorativas.

QUESTÃO 17

Quanto ao regime disciplinar que consta na promulgação da lei nº 249/2014 CP/PMSSBV, são previstas as seguintes penalidades:

- (A) Prisão e advertência.
- (B) Perda de mandato e prisão.
- (C) Suspensão e nome com restrição bancária.
- (D) Advertência, suspensão e perda de mandato.
- (E) Detenção, para investigação e advertência.

QUESTÃO 18

Qual o novo objetivo proposto pela Associação Cultural Boa-Vistense Papa Manga – ACBPAM?

- (A) Fazer somente acordo com comunidades marajoaras.
- (B) Promover campanhas de ação social.
- (C) Realizar feiras agrícolas e pecuárias.
- (D) Trabalhar em campanhas políticas.
- (E) Realizar convênios com órgãos governamentais, não governamentais e internacionais.

QUESTÃO 19

No decorrer da história, o Município de São Sebastião da Boa Vista – PA foi caracterizado como a “Veneza do Marajo”. Qual a alternativa **correta** que confirma essa característica?

- (A) As Beleza das matas e floras.
- (B) Os igarapés que cortam a cidade e são utilizados como vias de acesso para passeios, trabalhos, dentre outros.
- (C) A raça formada por brancos e índios.
- (D) O clima equatorial, características próprias.
- (E) A grande produtividade do fruto do açaí.

QUESTÃO 20

De acordo com o estabelecido na Lei Orgânica do Município de São Sebastião de Boa Vista – PA, a Política Habitacional do Município integrada as do Estado e União, objetivará a solução da carência habitacional. Nesse sentido, aponte a alternativa que contém um dos princípios da referida Lei:

- (A) Formação de programas habitacionais pelo sistema de mutirão e autoconstrução, que só poderão ser desenvolvidos em convênio com a União, o Estado ou instituições privadas.
- (B) Somente oferta em lotes rurais.
- (C) Quem ganhar mais de (dois) salários.
- (D) Não é prioridade família de baixa renda, poderá ter dificuldade de pagar para o governo.
- (E) Somente oferta em lotes urbanos.

CONHECIMENTOS ESPECÍFICOS

Questões de 21 a 30

QUESTÃO 21

A principal forma de prevenção do Tétano Neonatal é a vacinação de todas as mulheres em idade fértil (entre 12 e 49 anos) com o esquema completo da vacina dupla tipo adulto (dT). Em mulheres grávidas, marque a alternativa **incorreta** sobre o esquema de vacinação:

- (A) Esquema Negativo (nenhuma dose comprovada) - Fazer 3 doses, com intervalo entre 30-60 dias. Se iniciar o esquema tardiamente, garantir pelo menos 2 doses (programar a 2ª dose para no máximo 20 dias antes do parto e completar o esquema no puerpério).
- (B) Menos de 3 doses registradas - completar esquema.
- (C) 3 doses ou mais + 1 reforço há menos de 5 anos da última dose - Não é necessário vacinar.
- (D) 3 doses ou mais + 1 reforço entre 5 a 10 anos da última dose - 1 dose de reforço.
- (E) 3 doses ou mais + 1 reforço há mais de 10 anos da última dose - Fazer 3 doses, com intervalo entre 30-60 dias. Se iniciar o esquema tardiamente, garantir pelo menos 2 doses (programar a 2ª dose para no máximo 20 dias antes do parto e completar o esquema no puerpério).

QUESTÃO 22

A aloimunização Rh, na gestação, é condição estudada há mais de meio século, com desvendamento de sua fisiopatologia, diagnóstico, tratamento e estratégias de prevenção. Sobre o assunto, é **incorreto** afirmar:

- (A) Imunoglobulina anti-D deve ser administrada para todos os casos de abortamentos com intervenção cirúrgica, independentemente da idade gestacional, e com o mesmo grau de evidência para os abortamentos completos após 12 semanas de gestação.
- (B) Para os abortamentos espontâneos completos abaixo de 12 semanas de gestação, a recomendação em favor da administração é baseada em consensos e opiniões de especialistas.
- (C) O emprego rotineiro da imunoglobulina antiD na 28ª semana de gestação, bem como sua administração em reduzidas doses com 28 e 34 semanas, tem demonstrado redução dramática na ocorrência de gestantes aloimunizadas, quando analisado o período de pós-parto.
- (D) A administração da imunoglobulina anti-D no período de pós-parto reduz significativamente o risco de aloimunização materna. Todavia, recomenda-se que a administração da imunoglobulina anti-D deva ser feita assim que o resultado da tipagem sanguínea do recém nascido esteja disponível e dentro do período de 72 horas de pós-parto.
- (E) Nos casos em que a tipagem Rh do recém-nascido não esteja disponível até 72 horas, a imunoglobulina anti-D não deve ser administrada, pois é preferível não administrar desnecessariamente a imunoglobulina anti-D a prevenir uma sensibilização.

QUESTÃO 23

A síndrome HELLP é a toxemia gravídica em dois estágios, caracterizada pela placentação defeituosa e pela disfunção endotelial. Como forma de apresentação da pré-eclâmpsia grave, esta síndrome tem origem no desenvolvimento placentário anormal, ao qual se segue a produção de fatores que sistemicamente promovem injúria endotelial via ativação de plaquetas e/ou vasoconstritores. Os critérios laboratoriais utilizados para diagnóstico da síndrome HELLP são:

- (A) DHL, Dosagem de plaquetas, AST/ALT, Bilirrubinas.
- (B) DHL, Hemoglobina, AST/ALT, Bilirrubinas.
- (C) VDRL, Dosagem de plaquetas, AST/ALT, Bilirrubinas.
- (D) LDH, Dosagem de plaquetas, FA, GGT, Bilirrubinas.
- (E) LDH, hemograma, AST,GGT, Bilirrubinas.

QUESTÃO 24

Em se tratando de tratamento de hipertensão crônica, os antihipertensivos contraindicados na gravidez devido à sua associação com restrição do crescimento fetal, oligohidrâmnio, insuficiência renal neonatal e morte neonatal, são:

- (A) Captopril, hidralazina.
- (B) Hidralazina, nifedipina.
- (C) Metildopa, hidralazina.
- (D) Diuréticos tiazídicos, metildopa.
- (E) Captopril, iosartana.

QUESTÃO 25

A vaginose bacteriana é uma infecção polimicrobiana caracterizada pela diminuição de lactobacilos produtores de peróxido de hidrogênio e pelo crescimento de microorganismos anaeróbicos obrigatórios ou facultativos. São organismos causadores da vaginose bacteriana, **exceto**:

- (A) *Gardnerella vaginalis*.
- (B) *Mycoplasma hominis*.
- (C) *Ureaplasma urealyticum*.
- (D) *Candida albicans*.
- (E) *Bacterioides species*.

QUESTÃO 26

Baseando-se na embriologia humana, os ductos mesonéricos são também conhecidos como:

- (A) Ductos de Wolffian.
- (B) Ductos de Müller.
- (C) Ductos de Bellini.
- (D) Ducto deferente.
- (E) Ducto biliar.

QUESTÃO 27

O nome do sinal que traduz eminência de rotura uterina é:

- (A) Sinal de Hegar.
- (B) Sinal de Liverpool.
- (C) Sinal de Proust.
- (D) Sinal de Bandl-Frommel.
- (E) Sinal de Woods.

QUESTÃO 28

Um sinal clínico que pode surgir devido à intensificação da nutrição dos folículos pilosos com a gravidez e refere-se ao aparecimento de pêlos finos e macios (lanugem) geralmente na face e/ou couro cabeludo, é chamado de:

- (A) Sinal de Hunter.
- (B) Sinal de Osiander.
- (C) Sinal de Halban.
- (D) Sinal de Montgomery.
- (E) Rede de Haller.

QUESTÃO 29

Gestante, 25 anos, G4A0P3, deu entrada na Estratégia Saúde da Família (ESF) do seu bairro para iniciar o acompanhamento Pré Natal. Desconhece DUM, pois afirma que seu ciclo menstrual era irregular e só percebeu que estava grávida devido ao aumento do volume abdominal. Em consulta, mostrou um exame de usg obstétrica realizado na data de 12/02/2016, constando a informação de idade gestacional de +- 26 semanas e 3 dias. Qual a provável data do parto (DPP)?

- (A) 16/04/2016.
- (B) 17/05/2016.
- (C) 20/03/2016.
- (D) 18/06/2016.
- (E) 29/07/2016.

QUESTÃO 30

A detecção precoce do câncer de colo permite evitar ou retardar a progressão para câncer invasor com o uso de intervenções clínicas. Há várias classificações em uso. Marque a alternativa **incorreta** sobre o assunto.

- (A) Segundo a OMS, estas lesões são divididas em displasia leve, moderada e acentuada.
- (B) Outra classificação, divide as lesões em neoplasias intraepiteliais cervicais I,II e III (NIC I,II e III).
- (C) A classificação de Bethesda divide estas lesões em três categorias: lesões de baixo grau, médio grau e alto grau
- (D) A conduta em cada uma destas situações pode ser exposta da seguinte forma: NIC I: conduta expectante ou destrutiva NIC II: conduta destrutiva; ou ablativa NIC III: ablação; (conização ou histerectomia).
- (E) Toda paciente com diagnóstico de lesão préneoplásica do colo (NIC I a III), deve ser submetida à avaliação do trato genital inferior, incluindo-se a vulvoscopia e colposcopia com biópsia de lesões suspeitas.