



CONCURSO PÚBLICO DA PREFEITURA MUNICIPAL DE JACUNDÁ-PA
EDITAL 001/2016

CADERNO DE QUESTÕES

TRADUTOR E INTÉRPRETE EM LIBRAS NM

NÍVEL MÉDIO

NÚMERO DE INSCRIÇÃO:

NOME DO CANDIDATO: _____

LEIA COM ATENÇÃO

1. Este **CADERNO DE QUESTÕES** contém **40 QUESTÕES** de múltipla escolha (objetivas) correspondentes ao cargo concorrente do candidato;

2. Cada questão de múltipla escolha apresenta **CINCO** alternativas identificadas com as letras **A, B, C, D e E** sendo apenas uma correta;

3. Confira se o seu **CADERNO DE QUESTÕES** contém a quantidade de questões descritas no item 1 e se o **cargo e nível** para os quais você foi inscrito estão corretos. Caso esteja incompleto ou apresente qualquer defeito comunique imediatamente ao fiscal de sala;

4. Observe, na **FOLHA DE RESPOSTA**, se seus dados estão registrados corretamente. Caso haja alguma divergência, comunique ao fiscal de sala;

5. **ATENÇÃO:** após conferência, assine seu nome no espaço próprio da **FOLHA DE RESPOSTA E CADERNO DE QUESTÕES**;

6. É obrigatório o uso de caneta esferográfica feita em material transparente de tinta **PRETA**;

7. Não é permitido, no momento da prova, o candidato permanecer com aparelhos eletrônicos (calculadora, telefone celular, tablet etc.), óculos escuros, protetor auricular, boné e/ou relógio.

8. O (a) candidato (a) só poderá se ausentar do local de prova depois de transcorrido o tempo de 1(uma) hora do início da prova. Vale ressaltar que só poderá levar o **CADERNO DE QUESTÕES**, após 2(duas) horas do início da prova;

9. O tempo disponível para a prova é de **03 (três) horas**;

10. Quando terminar sua prova, entregue ao fiscal de sala a **FOLHA DE RESPOSTAS** e o **CADERNO DE QUESTÕES** (caso não tenha decorrido o tempo de 2 horas do início da prova);

11. Será eliminado do concurso e terá sua prova anulada o candidato (a) que: **NÃO ASSINAR A LISTA DE PRESENÇA** e/ou a **FOLHA DE RESPOSTAS**.

12. Os três últimos candidatos, ao terminar a prova, só poderão sair juntos.

BOA PROVA!

DESTAQUE AQUI

01	06	11	16	21	26	31	36
02	07	12	17	22	27	32	37
03	08	13	18	23	28	33	38
04	09	14	19	24	29	34	39
05	10	15	20	25	30	35	40

LÍNGUA PORTUGUESA

Questões de 01 a 10

Texto para as questões de 01 a 04

O leão, o burro e a raposa.

O leão, o burro e a raposa saíram juntos para caçar. Pegaram muitas presas, e o leão ordenou ao burro que dividisse a caça entre os três. O burro partiu o bolo todo em três partes iguais. Essa divisão não agradou nem um pouco ao leão! Irado, ele devorou o burro.

Então, o leão mandou que a raposa dividisse de novo a caça. A raposa, prudente, juntou quase toda a caça num mesmo bolo e lhe entregou, ficando somente com um pouquinho.

– Como você é inteligente, raposa! – Admirou-se o leão, satisfeito. – Quem foi que a ensinou a dividir tão bem assim? E a raposa respondeu apenas: – O burro.

TOLSTÓI, Liev. Fábulas. Tradução e adaptação de Tatiana Mariz e Ana Sofia Mariz. São Paulo: Companhia das Letrinhas, 2009. p. 34-37.

QUESTÃO 01

Sobre o texto é **correto** afirmar:

- (A) Os erros dos outros são úteis ao nosso aprendizado.
- (B) Somos julgados pela companhia que escolhemos.
- (C) Quem quer agradar todo mundo acaba não agradando ninguém.
- (D) Não deveremos aprender com o exemplo dos nossos amigos.
- (E) Vale mais a qualidade do que a quantidade.

QUESTÃO 02

Em “o leão ordenou ao burro **que dividisse a caça entre os três**”, a oração destacada é classificada como:

- (A) Oração Subordinada Substantiva Subjetiva
- (B) Oração Subordinada Adverbial Consecutiva
- (C) Oração Subordinada Adverbial Causal
- (D) Oração Subordinada Substantiva Objetiva Direta
- (E) Oração Subordinada Adjetiva Restritiva

QUESTÃO 03

Em “– Como você é inteligente, raposa! – Admirou-se o leão, satisfeito”, ocorre uma figura de pensamento:

- (A) Ironia
- (B) Onomatopeia
- (C) Pleonasma
- (D) Prosopopeia
- (E) Metáfora

QUESTÃO 04

No fragmento “Quem foi que **a** ensinou **a** dividir tão **bem** assim?”, os termos destacados são respectivamente:

- (A) Artigo, Pronome e Adjetivo.
- (B) Pronome, Preposição e Advérbio.
- (C) Preposição, Artigo e Advérbio.
- (D) Artigo, Artigo e Advérbio.
- (E) Preposição, Pronome e Adjetivo.

Texto para as questões de 05 a 10

Você sabe o que está comendo?

A dica da vovó, o anúncio da televisão e até mesmo interesses políticos se misturam com pesquisas sérias e confundem o consumidor, ávido por receitas para emagrecer e viver mais. Essa mistura de interesses se transformou em um grande refogado de mitos.

Os enganos começam pela carne. E a principal vítima dos preconceitos é a de porco. Originalmente, ela era gordurosa. Mas há tempos perdeu medidas. A seleção genética segue a tendência light do mercado e dá preferência aos animais magros. Antes, a capa de gordura tinha em média 5,5 centímetros – agora tem 1,5 centímetros. O bife de pernil tem hoje a metade da gordura saturada de um bife de filé-mignon com o mesmo tamanho. E praticamente metade do colesterol presente na mesma medida de uma coxa de frango com pele.

Mas isso não significa que a gordura saturada deve ser demonizada e cortada da alimentação, pois é ela que recobre e protege as células cerebrais. Ou seja, é importante. O corpo precisa dela assim como precisa do colesterol. O problema são as quantidades.

É o excesso que tem feito até dos sucos de frutas uma ameaça à saúde. Mesmo sendo 100% naturais, os sucos não devem ser consumidos à vontade, por serem calóricos. Sede se mata com água, que não tem calorias.

Liya Bock. Época, 25/07/2005. Adaptado.

QUESTÃO 05

A partir da leitura do texto infere-se que ele é:

- (A) Descritivo, pois visa detalhar quais são os benefícios advindos pelo consumo da carne de porco.
- (B) Narrativo, pois existem informações associadas aos personagens do reino animal.
- (C) Informativo com o uso predominante da linguagem denotativa.
- (D) Injuntivo, pois apresenta caráter ficcional baseado em fatos reais.
- (E) Apelativo, porque tenta convencer o leitor.

QUESTÃO 06

Na frase: “... Ávido por receitas para emagrecer e viver mais”, o valor da conjunção do período é de:

- (A) Causa
- (B) Condição
- (C) Conclusão
- (D) Oposição
- (E) Adição

QUESTÃO 07

Considerando-se a frase “Mas **há** tempos perdeu medidas”, a mesma regência verbal da palavra destacada encontra-se em:

- (A) “E a principal vítima dos preconceitos é a de porco”.
- (B) “O bife de pernil tem hoje metade da gordura saturada”.
- (C) “E praticamente metade do colesterol presente”.
- (D) “O corpo precisa dela”.
- (E) “O problema não são as quantidades”.

QUESTÃO 08

Observando-se o fragmento “sucos de frutas uma ameaça **à saúde**”, a expressão destacada constitui sintaticamente um:

- (A) Sujeito simples
- (B) Objeto direto
- (C) Vocativo
- (D) Aposto
- (E) Complemento nominal

QUESTÃO 09

Para um correto entendimento acerca de um texto, a Gramática orienta no sentido da distinção entre **denotação** e **conotação**. Assim, identifique o fragmento do texto no qual se verifica uma linguagem conotativa:

- (A) “Essa mistura de interesses se transformou em um grande refogado de mitos.”
- (B) “Os enganos começam pela carne.”
- (C) “A seleção genética segue a tendência light do mercado.”
- (D) “O bife de pernil tem hoje a metade de gordura.”
- (E) “os sucos não devem ser consumidos à vontade.”

QUESTÃO 10

Em “Sede se mata com água, que não tem calorias”, o período é:

- (A) Simples
- (B) Composto por coordenação
- (C) Composto por subordinação
- (D) Composto por coordenação e subordinação
- (E) Composto de três orações

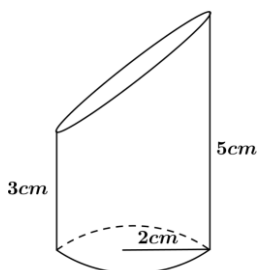
MATEMÁTICA

Questões de 11 a 15

QUESTÃO 11

Em um cilindro reto, foi feito um recorte como mostra a figura abaixo. Observando-se a figura assim como suas medidas dadas em centímetros, pode-se afirmar que o volume máximo desse sólido geométrico é de:

(Use $\pi = 3,14$)

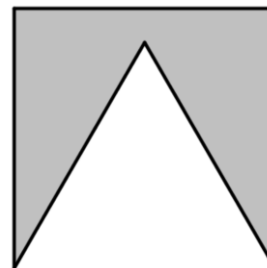


- (A) 37,68 cm³
- (B) 25,12 cm³
- (C) 62,80 cm³
- (D) 50,24 cm³
- (E) 47,12 cm³

QUESTÃO 12

Uma bandeirinha de festa de aniversário é confeccionada de uma folha de papel quadrada, feito um recorte em formato de um triângulo equilátero de área igual a $36\sqrt{3}$ cm², como mostra a figura abaixo. Podemos afirmar que a medida da área da bandeirinha é igual a:

(Use $\sqrt{3} = 1,73$)



- (A) 76,82 cm²
- (B) 14,36 cm²
- (C) 12,74 cm²
- (D) 62,28 cm²
- (E) 81,72 cm²

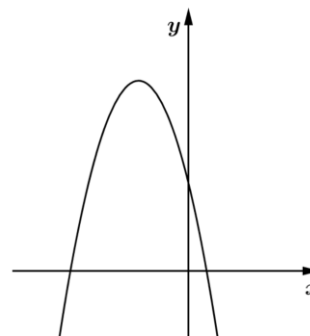
QUESTÃO 13

Um celular está custando na loja R\$ 750,00 à vista. Uma pessoa comprou este celular na seguinte forma: deu uma entrada de R\$ 300,00 e o restante parcelado em quatro meses, sendo cobrada a regime de juros simples uma taxa de 3% ao mês. O valor final deste celular foi de:

- (A) R\$ 804,00
- (B) R\$ 830,00
- (C) R\$ 504,00
- (D) R\$ 754,00
- (E) R\$ 800,00

QUESTÃO 14

Analisando-se o gráfico da função quadrática definida por $f(x) = ax^2 + bx + c$, com $a, b \text{ e } c \in \mathbb{R}$ e $a \neq 0$, representado na figura abaixo, podemos afirmar que:



- (A) $a > 0$; $b < 0$ e $c < 0$
- (B) $a < 0$; $b < 0$ e $c < 0$
- (C) $a < 0$; $b < 0$ e $c > 0$
- (D) $a > 0$; $b > 0$ e $c = 0$
- (E) $a < 0$; $b > 0$ e $c > 0$

QUESTÃO 15:

A soma das raízes da equação definida por $-2x^2 - 5x + 3 = 0$ é:

- (A) $3/2$
- (B) $-5/2$
- (C) $-3/2$
- (D) $5/2$
- (E) $-7/2$

NOÇÕES DE INFORMÁTICA**Questões de 16 a 20****QUESTÃO 16:**

Backup é um termo inglês que tem o significado de cópia de segurança. Como se chama o backup que contém apenas os arquivos que foram criados ou modificados a partir do último backup realizado, e que, depois de fazer a cópia do arquivo, desmarca o atributo (flag) de arquivamento?

- (A) Diferencial
- (B) Incremental
- (C) Completo
- (D) Seletivo
- (E) Full

QUESTÃO 17:

Alguns estudiosos da área de informática afirmam que a internet é composta por milhões de redes particulares, formada por residências, empresas, universidades, órgãos do governo, e etc., e tornou-se um fenômeno, pois é através dela que as pessoas têm a possibilidade de coletar informações sobre qualquer assunto do seu interesse, em qualquer lugar no mundo. Ainda, de acordo com os conceitos de utilização da internet, assinale a alternativa **correta**.

- (A) O *download* é a transferência de dados de um computador remoto – por exemplo, um computador pessoal – para o computador da web.
- (B) Quando um usuário adiciona um arquivo armazenado em seu computador ao seu perfil de uma rede social, como o Facebook, é feito o upload do arquivo para o servidor.
- (C) Quando um usuário clica em um link de uma página na internet que tem como destino um arquivo de instalação de um programa e salva este arquivo no disco rígido do seu computador, é possível afirmar que foi efetuado o download do arquivo.
- (D) O upload é a transferência de dados de um computador local para um servidor web, como por exemplo, quando um usuário envia um vídeo para o YouTube.
- (E) Download é a ação contrária ao upload. Fazer um upload significa fazer a transferência de algum arquivo, como imagem, vídeo ou documento, armazenado em um servidor remoto para o computador local.

QUESTÃO 18:

Com o avanço tecnológico é praticamente impossível encontrar uma Empresa que não faça uso de algum programa de automação para escritório, como por exemplo, o MS Word. Este aplicativo, por sua vez, apresenta alguns estilos predefinidos e permite que o usuário crie outros com o propósito de

- (A) permitir a visualização dos arquivos em formatos de impressão.
- (B) possibilitar a confecção de acesso remoto aos estilos predefinidos por meio de mala direta.
- (C) utilizar texto de forma gráfica e automática.
- (D) agilizar a criação de um documento.
- (E) permitir cópia dos estilos predefinidos do sistema na internet.

QUESTÃO 19:

O *Windows XP* é uma família de sistemas operacionais de 32 e 64 bits produzidos pela Microsoft. Assinale a alternativa que corresponde ao aplicativo que executa o Shell de comando neste sistema operacional.

- (A) Doc.com
- (B) Shell.exe
- (C) Script.exe
- (D) command.com
- (E) cmd.exe

QUESTÃO 20:

O microcomputador foi criado com a finalidade de tornar automático o processamento de dados, realizando, por meio de uma aplicação ou um programa, algumas operações básicas (entrada, cálculo, saída comparação, desvio, interrupção etc.) sem a intervenção humana. Logo, um computador é capaz de ler dados de entrada, processá-los e gerar dados de saída, executando um programa adequado para isso. Acerca dos programas ou aplicativos dos computadores, assinale a opção **correta**:

- (A) Existem programas específicos para compactar arquivos, de modo que estes ocupem uma menor quantidade de espaço nos dispositivos de armazenamento de dados. Em algumas situações, esta compactação pode reduzir o tamanho dos arquivos originais em mais de 50%.
- (B) Quando instalamos um programa, normalmente a partir de um CD, parte do programa, ou ele todo, é transferido para a memória RAM, onde fica armazenado realmente.
- (C) Quando um programa é iniciado, seu conteúdo, ou parte dele, é imediatamente copiado para a memória CACHE para que possa ser executado.
- (D) Winzip é um exemplo de programa compactador, sua função é reduzir o tamanho (em bytes) dos arquivos existentes em suas unidades, exceto arquivos no formato JPEG.
- (E) O monitor de vídeo de um computador é o dispositivo responsável pelo armazenamento dos dados que serão transformados em texto ou imagem para serem exibidos.

CONHECIMENTOS GERAIS E LEGISLAÇÃO DO MUNICÍPIO

Questões de 21 a 30

QUESTÃO 21

O Município de Jacundá-PA apresenta seus limites:

- (A) Ao Sudeste do Pará, na microrregião de Tucuruí.
- (B) Ao Sul do Pará, na macrorregião de Marabá.
- (C) NORDESTE – Goianésia do Pará NORTE - Nova Ipixuna LESTE – Rondon do Pará OESTE – Novo Repartimento.
- (D) NORTE – Goianésia do Pará SUL - Nova Ipixuna LESTE – Rondon do Pará OESTE – Novo Repartimento.
- (E) SUL – Goianésia do Pará SUL - Nova Ipixuna NOROESTE – Rondon do Pará OESTE – Novo Repartimento.

QUESTÃO 22

A cidade de Jacundá-PA foi inicialmente habitada pelos índios:

- (A) Caiapós.
- (B) Ianomâmis.
- (C) Tupis.
- (D) Guaranis.
- (E) Gaviões.

QUESTÃO 23

Na segunda metade dos anos 70, com a abertura da Rodovia PA-150, a região de Jacundá recebeu um grande número de posseiros, ocasionando

- (A) boas relações entre invasores e grileiros.
- (B) confronto entre invasores e grileiros.
- (C) criação de clubes socioculturais para fins de difundir culturas diferentes.
- (D) uma explosão demográfica nunca antes vista no Pará, quintuplicando a população da região.
- (E) um intercâmbio cultural saudável sem a presença de conflitos.

QUESTÃO 24

A origem da palavra Jacundá ao nome do município, foi inspirada

- (A) na floresta tropical, onde há ipê, castanheira, maçaranduba, muiracatiara, estopeiro, cumaru vermelho e outras espécies arbóreas.
- (B) na mandinga popular dos antigos moradores da cidade.
- (C) em nome genérico de vários peixes da família dos ciclídeos e em uma dança indígena.
- (D) na influência europeia dos imigrantes.
- (E) na vegetação desértica, onde há caatinga, muiracatiara, estopeiro, cumaru vermelho e outras espécies rasteiras.

QUESTÃO 25

Conforme o Art.83 da Lei Orgânica Municipal de Jacundá-PA, o prazo de validade de um concurso público será de até

- (A) dois anos, prorrogável uma vez por igual período.
- (B) dois anos, não prorrogável.
- (C) um ano, prorrogável uma vez por igual período.
- (D) 4 anos, prorrogável uma vez por igual período.
- (E) 6 meses, prorrogável uma vez por igual período.

QUESTÃO 26

O Art.83 da Lei Orgânica Municipal de Jacundá define que o direito de greve será exercido nos termos e nos limites definidos em:

- (A) Lei Complementar Estadual.
- (B) Lei Complementar Federal.
- (C) Revogação popular.
- (D) Lei Complementar Municipal.
- (E) Plebiscito.

QUESTÃO 27

Marque a alternativa incorreta quanto ao movimento da Cabanagem:

- (A) Foi uma revolução popular.
- (B) Alguns historiados estimam que um terço da população foi morta no conflito.
- (C) Foi liderado pelas camadas populares.
- (D) Um governo do povo foi instalado e vigorou até 1938.
- (E) Foi iniciado por populares e posteriormente teve apoio burguês.

QUESTÃO 28

Com o fim do ciclo da borracha o Pará passou por décadas de estagnação econômica, vindo a sair na década de 1960 a 1970, exceto com

- (A) o surgimento da serra pelada.
- (B) o Ferro da serra dos Carajás.
- (C) exploração dos minérios no sudeste do Estado.
- (D) atividades agrícolas no sul do estado.
- (E) mudanças na constituição Brasileira para fins minimizar os efeitos danosos do pacto federativo ao estado.

QUESTÃO 29

No final dos anos 30, as margens do rio Tocantins, na localidade de Foz do Riacho (depois chamado de Jacundá), teve como sua principal atividade econômica a exploração de

- (A) cilício.
- (B) diamantes.
- (C) ferro.
- (D) ouro.
- (E) esmeralda.

QUESTÃO 30

Conforme censo disponibilizado pelo IBGE (2010), o Município de Jacundá-PA possui

- (A) 51.360 habitantes.
- (B) 57.460 habitantes.
- (C) 71.560 habitantes.
- (D) 81.960 habitantes.
- (E) 91.370 habitantes.






CONHECIMENTOS ESPECÍFICOS**Questões de 21 a 30****QUESTÃO 31**

Os morfemas são unidades que podem ter funções lexicais ou gramaticais. Na Libras, pode-se mudar um morfema lexical em morfema gramatical repetindo o movimento e se torna um morfema gramatical (marca de nome). Este é o caso do sinal:

- (A) Bonito.
- (B) Possível.
- (C) Cadeira.
- (D) Escola.
- (E) Dormir.

QUESTÃO 32

Role-Play é um recurso muito usado na LIBRAS quando os surdos estão desenvolvendo a narrativa, também conhecidos por classificadores. O sinalizador coloca-se na posição dos personagens referidos na narrativa, alternando com eles em situações de diálogo ou ação. Qual imagem abaixo ilustra um Role-Play na Libras?

- (A) 
- (B) 
- (C) 
- (D) 
- (E) 

QUESTÃO 33

No estudo da morfologia da LSB, Quadros e Karnopp (2004) distinguem as categorias do substantivo e do verbo pelo parâmetro do movimento: nos substantivos há mais repetição do movimento, enquanto, nos verbos, o movimento é mais curto. A imagem ilustrada abaixo representa ordenadamente:



(Fonte: ICED Brasil S.A)

- (A) Cadeira/Sentar.
- (B) Sentar/Cadeira.
- (C) Sentar/Andar.
- (D) Andar/Sentar.
- (E) Cadeira/Andar.

QUESTÃO 34

As diferentes situações no dia a dia do profissional intérprete, constantes no Capítulo 1, Artigo 13, dos Princípios fundamentais do código de ética do Intérprete de Libras, exigem um posicionamento ético do profissional intérprete. Dentre as abaixo relacionadas, com base nos princípios éticos destacados no código de ética, marque a alternativa que **não** faz parte deste contexto:

- (A) Cada intérprete deverá ter respeito pela Libras, zelar pelo seu uso adequado, mas estar aberto para aprender e aceitar sinais novos, porque isso é uma característica de qualquer Língua.
- (B) Cada intérprete deverá reconhecer a necessidade de se aperfeiçoar, fazer um curso superior e estar aberto para conhecer novos métodos de ensino.
- (C) Cada intérprete deverá esclarecer às Pessoas Surdas sobre a importância do trabalho dos Instrutores para a divulgação e ensino da Libras.
- (D) Cada intérprete deverá, nos assuntos gerais, sempre impor suas decisões diante da diretoria da Instituição onde esteja trabalhando.
- (E) Cada intérprete deverá ter respeito a cada indivíduo Surdo, sendo este oralizado ou não, mesmo que saiba pouco a Libras, incentivando-o a usá-la.

QUESTÃO 35

Quadros e Karnopp (2004) afirmam que é de suma importância considerar os estudos semânticos, tanto para o estudo como para o ensino dessa língua, sendo as expressões polissêmicas resultados de processos de extensão de significados que só podem ser explicados dentro de um contexto (ALMEIDA, 2009). Concorda-se que, no caso da Libras, são sinais polissêmicos **respectivamente**:

- (A) Desculpar – Abandonar.
- (B) Esquecer – Livrar.
- (C) Livrar – Libertar.
- (D) Libertar – Desculpar.
- (E) Lembrar – Esquecer.

QUESTÃO 36

Conforme o Decreto 5.626/2005 em seu Capítulo VI, da garantia do direito à educação das pessoas surdas ou com deficiência auditiva, sobre a Educação Bilíngue, é **correto** afirmar:

- (A) Escolas e classes de educação bilíngue, abertas a alunos surdos e ouvintes, com professores bilíngues, da educação infantil ao ensino médio e ensino superior.
- (B) São denominadas escolas ou classes de educação bilíngue aquelas em que a Libras e a modalidade escrita da Língua Portuguesa sejam línguas de instrução utilizadas no desenvolvimento de todo o processo educativo.
- (C) Escolas bilíngues ou escolas comuns da rede regular de ensino, são abertas a alunos surdos e ouvintes, para educação profissional.
- (D) Os alunos têm o direito à escola bilíngue em um turno diferenciado ao do atendimento educacional especializado para o desenvolvimento de complementação curricular, com utilização de equipamentos e tecnologias de informação.
- (E) As instituições federais de ensino, de educação básica e superior, devem proporcionar aos alunos surdos professores bilíngues que viabilizem o acesso à comunicação, à informação e à educação.

QUESTÃO 37

Para Barbosa (2004, p. 76), “a adaptação é o limite extremo da tradução”, quando a situação toda a que se refere o TLO [texto da língua de origem] não existe na realidade extralinguística, ou seja, na cultura dos falantes da LT [língua de tradução]. A adaptação do português para a Libras pode ser evidenciada quando o conteúdo da mensagem envolve o uso dos sentidos ou de formas de enunciação, ouvir/ver, falar/sinalizar. Nesse sentido, a frase em português “**Escute bem o que vou lhe falar, é importante**”, adaptada para libras de forma **correta** é:

- (A) “Olhar-Me”
- (B) “Atenção” eu “Explicar”
- (C) “Presta Atenção Importante”
- (D) “Escutar Falar Importante”
- (E) “Atenção Explicar Importante”

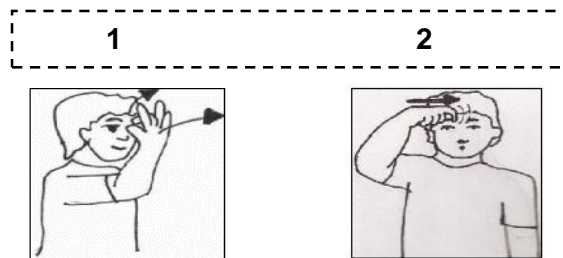
QUESTÃO 38

Marque a alternativa abaixo cuja as palavra/sinal possuem os mesmos parâmetros:

- (A) Sábado – Laranja.
- (B) Laranja – Aprender.
- (C) Fruta – Sábado.
- (D) Aprender – Fruta.
- (E) Laranja – Fruta.

QUESTÃO 39

Identifique os sinais antônimos na libras a partir da ilustração abaixo, e marque na sequência a alternativa ordenadamente:



(Livro Ilustrado de Língua Brasileira de Sinais. 2011)

- (A) 1 Amanhã – 2 Fácil.
- (B) 1 Amanhã – 2 Normal.
- (C) 1 Difícil – 2 Amanhã
- (D) 1 Fácil – 2 Difícil.
- (E) 1 Fácil – 2 Amanhã.

QUESTÃO 40

O sinal na Libras é formado da combinação do movimento das mãos com um determinado formato em um determinado lugar, podendo esse lugar ser uma parte do corpo ou um espaço em frente do corpo. Essas articulações das mãos são chamadas de parâmetros. Dos cinco parâmetros existentes, um deles diz respeito ao ponto de articulação (PA). Assinale a resposta correspondente a importância desse parâmetro:

- (A) Tem como traço diferenciador também para o entendimento real do significado do sinal.
- (B) É o movimento que explora várias direções, durante a realização de um sinal.
- (C) O lugar onde incide a mão predominante configurada, podendo esta tocar alguma parte do corpo ou estar em um espaço neutro vertical.
- (D) É a orientação que a mão assume durante a realização de um sinal no espaço neutro.
- (E) Os sinais podem ter uma direção e a inversão desta pode significar ideia de oposição, contrário ou concordância número-pessoal.