



CONCURSO PÚBLICO DA PREFEITURA MUNICIPAL DE JACUNDÁ-PA  
EDITAL 001/2016

# CADERNO DE QUESTÕES

## AGENTE MUNICIPAL DE TRÂNSITO

### NÍVEL MÉDIO

NÚMERO DE INSCRIÇÃO:

NOME DO CANDIDATO: \_\_\_\_\_

#### LEIA COM ATENÇÃO

1. Este **CADERNO DE QUESTÕES** contém **40 QUESTÕES** de múltipla escolha (objetivas) correspondentes ao cargo concorrente do candidato;

2. Cada questão de múltipla escolha apresenta **CINCO** alternativas identificadas com as letras **A, B, C, D e E** sendo apenas uma correta;

3. Confira se o seu **CADERNO DE QUESTÕES** contém a quantidade de questões descritas no item 1 e se o **cargo e nível** para os quais você foi inscrito estão corretos. Caso esteja incompleto ou apresente qualquer defeito comunique imediatamente ao fiscal de sala;

4. Observe, na **FOLHA DE RESPOSTA**, se seus dados estão registrados corretamente. Caso haja alguma divergência, comunique ao fiscal de sala;

5. **ATENÇÃO:** após conferência, assine seu nome no espaço próprio da **FOLHA DE RESPOSTA E CADERNO DE QUESTÕES**;

6. É obrigatório o uso de caneta esferográfica feita em material transparente de tinta **PRETA**;

7. Não é permitido, no momento da prova, o candidato permanecer com aparelhos eletrônicos (calculadora, telefone celular, tablet etc.), óculos escuros, protetor auricular, boné e/ou relógio.

8. O (a) candidato (a) só poderá se ausentar do local de prova depois de transcorrido o tempo de 1(uma) hora do início da prova. Vale ressaltar que só poderá levar o **CADERNO DE QUESTÕES**, após 2(duas) horas do início da prova;

9. O tempo disponível para a prova é de **03 (três) horas**;

10. Quando terminar sua prova, entregue ao fiscal de sala a **FOLHA DE RESPOSTAS** e o **CADERNO DE QUESTÕES** (caso não tenha decorrido o tempo de 2 horas do início da prova);

11. Será eliminado do concurso e terá sua prova anulada o candidato (a) que: **NÃO ASSINAR A LISTA DE PRESENÇA** e/ou a **FOLHA DE RESPOSTAS**.

12. Os três últimos candidatos, ao terminar a prova, só poderão sair juntos.

**BOA PROVA!**

-----  
**DESTAQUE AQUI**

01	06	11	16	21	26	31	36
02	07	12	17	22	27	32	37
03	08	13	18	23	28	33	38
04	09	14	19	24	29	34	39
05	10	15	20	25	30	35	40



## LÍNGUA PORTUGUESA

### Questões de 01 a 10

#### Texto para as questões de 01 a 04

##### O leão, o burro e a raposa.

O leão, o burro e a raposa saíram juntos para caçar. Pegaram muitas presas, e o leão ordenou ao burro que dividisse a caça entre os três. O burro partiu o bolo todo em três partes iguais. Essa divisão não agradou nem um pouco ao leão! Irado, ele devorou o burro.

Então, o leão mandou que a raposa dividisse de novo a caça. A raposa, prudente, juntou quase toda a caça num mesmo bolo e lhe entregou, ficando somente com um pouquinho.

– Como você é inteligente, raposa! – Admirou-se o leão, satisfeito. – Quem foi que a ensinou a dividir tão bem assim? E a raposa respondeu apenas: – O burro.

TOLSTÓI, Liev. Fábulas. Tradução e adaptação de Tatiana Mariz e Ana Sofia Mariz. São Paulo: Companhia das Letrinhas, 2009. p. 34-37.

#### QUESTÃO 01

Sobre o texto é **correto** afirmar:

- (A) Os erros dos outros são úteis ao nosso aprendizado.
- (B) Somos julgados pela companhia que escolhemos.
- (C) Quem quer agradar todo mundo acaba não agradando ninguém.
- (D) Não deveremos aprender com o exemplo dos nossos amigos.
- (E) Vale mais a qualidade do que a quantidade.

#### QUESTÃO 02

Em “o leão ordenou ao burro **que dividisse a caça entre os três**”, a oração destacada é classificada como:

- (A) Oração Subordinada Substantiva Subjetiva
- (B) Oração Subordinada Adverbial Consecutiva
- (C) Oração Subordinada Adverbial Causal
- (D) Oração Subordinada Substantiva Objetiva Direta
- (E) Oração Subordinada Adjetiva Restritiva

#### QUESTÃO 03

Em “– Como você é inteligente, raposa! – Admirou-se o leão, satisfeito”, ocorre uma figura de pensamento:

- (A) Ironia
- (B) Onomatopeia
- (C) Pleonasma
- (D) Prosopopeia
- (E) Metáfora

#### QUESTÃO 04

No fragmento “Quem foi que **a** ensinou **a** dividir tão **bem** assim?”, os termos destacados são respectivamente:

- (A) Artigo, Pronome e Adjetivo.
- (B) Pronome, Preposição e Advérbio.
- (C) Preposição, Artigo e Advérbio.
- (D) Artigo, Artigo e Advérbio.
- (E) Preposição, Pronome e Adjetivo.

### Texto para as questões de 05 a 10

#### Você sabe o que está comendo?

A dica da vovó, o anúncio da televisão e até mesmo interesses políticos se misturam com pesquisas sérias e confundem o consumidor, ávido por receitas para emagrecer e viver mais. Essa mistura de interesses se transformou em um grande refogado de mitos.

Os enganos começam pela carne. E a principal vítima dos preconceitos é a de porco. Originalmente, ela era gordurosa. Mas há tempos perdeu medidas. A seleção genética segue a tendência light do mercado e dá preferência aos animais magros. Antes, a capa de gordura tinha em média 5,5 centímetros – agora tem 1,5 centímetros. O bife de pernil tem hoje a metade da gordura saturada de um bife de filé-mignon com o mesmo tamanho. E praticamente metade do colesterol presente na mesma medida de uma coxa de frango com pele.

Mas isso não significa que a gordura saturada deve ser demonizada e cortada da alimentação, pois é ela que recobre e protege as células cerebrais. Ou seja, é importante. O corpo precisa dela assim como precisa do colesterol. O problema são as quantidades.

É o excesso que tem feito até dos sucos de frutas uma ameaça à saúde. Mesmo sendo 100% naturais, os sucos não devem ser consumidos à vontade, por serem calóricos. Sede se mata com água, que não tem calorias.

Lia Bock. Época, 25/07/2005. Adaptado.

#### QUESTÃO 05

A partir da leitura do texto infere-se que ele é:

- (A) Descritivo, pois visa detalhar quais são os benefícios advindos pelo consumo da carne de porco.
- (B) Narrativo, pois existem informações associadas aos personagens do reino animal.
- (C) Informativo com o uso predominante da linguagem denotativa.
- (D) Injuntivo, pois apresenta caráter ficcional baseado em fatos reais.
- (E) Apelativo, porque tenta convencer o leitor.

#### QUESTÃO 06

Na frase: “... Ávido por receitas para emagrecer e viver mais”, o valor da conjunção do período é de:

- (A) Causa
- (B) Condição
- (C) Conclusão
- (D) Oposição
- (E) Adição

#### QUESTÃO 07

Considerando-se a frase “Mas **há** tempos perdeu medidas”, a mesma regência verbal da palavra destacada encontra-se em:

- (A) “E a principal vítima dos preconceitos é a de porco”.
- (B) “O bife de pernil tem hoje metade da gordura saturada”.
- (C) “E praticamente metade do colesterol presente”.
- (D) “O corpo precisa dela”.
- (E) “O problema não são as quantidades”.

**QUESTÃO 08**

Observando-se o fragmento “sucos de frutas uma ameaça à saúde”, a expressão destacada constitui sintaticamente um:

- (A) Sujeito simples
- (B) Objeto direto
- (C) Vocativo
- (D) Aposto
- (E) Complemento nominal

**QUESTÃO 09**

Para um correto entendimento acerca de um texto, a Gramática orienta no sentido da distinção entre denotação e conotação. Assim, identifique o fragmento do texto no qual se verifica uma linguagem conotativa:

- (A) “Essa mistura de interesses se transformou em um grande refogado de mitos.”
- (B) “Os enganos começam pela carne.”
- (C) “A seleção genética segue a tendência light do mercado.”
- (D) “O bife de pernil tem hoje a metade de gordura.”
- (E) “os sucos não devem ser consumidos à vontade.”

**QUESTÃO 10**

Em “Sede se mata com água, que não tem calorias”, o período é:

- (A) Simples
- (B) Composto por coordenação
- (C) Composto por subordinação
- (D) Composto por coordenação e subordinação
- (E) Composto de três orações

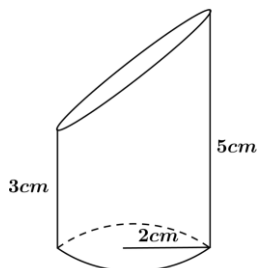
**MATEMÁTICA**

**Questões de 11 a 15**

**QUESTÃO 11**

Em um cilindro reto, foi feito um recorte como mostra a figura abaixo. Observando-se a figura assim como suas medidas dadas em centímetros, pode-se afirmar que o volume máximo desse sólido geométrico é de:

(Use  $\pi = 3,14$ )

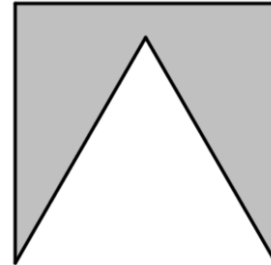


- (A) 37,68 cm<sup>3</sup>
- (B) 25,12 cm<sup>3</sup>
- (C) 62,80 cm<sup>3</sup>
- (D) 50,24 cm<sup>3</sup>
- (E) 47,12 cm<sup>3</sup>

**QUESTÃO 12**

Uma bandeirinha de festa de aniversário é confeccionada de uma folha de papel quadrada, feito um recorte em formato de um triângulo equilátero de área igual a  $36\sqrt{3}$  cm<sup>2</sup>, como mostra a figura abaixo. Podemos afirmar que a medida da área da bandeirinha é igual a:

(Use  $\sqrt{3} = 1,73$ )



- (A) 76,82 cm<sup>2</sup>
- (B) 14,36 cm<sup>2</sup>
- (C) 12,74 cm<sup>2</sup>
- (D) 62,28 cm<sup>2</sup>
- (E) 81,72 cm<sup>2</sup>

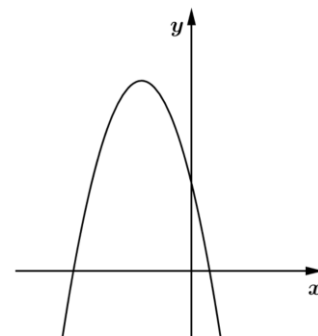
**QUESTÃO 13**

Um celular está custando na loja R\$ 750,00 à vista. Uma pessoa comprou este celular na seguinte forma: deu uma entrada de R\$ 300,00 e o restante parcelado em quatro meses, sendo cobrada a regime de juros simples uma taxa de 3% ao mês. O valor final deste celular foi de:

- (A) R\$ 804,00
- (B) R\$ 830,00
- (C) R\$ 504,00
- (D) R\$ 754,00
- (E) R\$ 800,00

**QUESTÃO 14**

Analisando-se o gráfico da função quadrática definida por  $f(x) = ax^2 + bx + c$ , com  $a, b \text{ e } c \in \mathbb{R}$  e  $a \neq 0$ , representado na figura abaixo, podemos afirmar que:



- (A)  $a > 0; b < 0 \text{ e } c < 0$
- (B)  $a < 0; b < 0 \text{ e } c < 0$
- (C)  $a < 0; b < 0 \text{ e } c > 0$
- (D)  $a > 0; b > 0 \text{ e } c = 0$
- (E)  $a < 0; b > 0 \text{ e } c > 0$

**QUESTÃO 15**

A soma das raízes da equação definida por  $-2x^2 - 5x + 3 = 0$  é:

- (A)  $3/2$
- (B)  $-5/2$
- (C)  $-3/2$
- (D)  $5/2$
- (E)  $-7/2$

**RASCUNHO****NOÇÕES DE INFORMÁTICA****QUESTÃO 16**

*Backup* é um termo inglês que tem o significado de cópia de segurança. Como se chama o backup que contém apenas os arquivos que foram criados ou modificados a partir do último backup realizado, e que, depois de fazer a cópia do arquivo, desmarca o atributo (flag) de arquivamento?

- (A) Diferencial
- (B) Incremental
- (C) Completo
- (D) Seletivo
- (E) Full

**QUESTÃO 17**

Alguns estudiosos da área de informática afirmam que a internet é composta por milhões de redes particulares, formada por residências, empresas, universidades, órgãos do governo, e etc., e tornou-se um fenômeno, pois é através dela que as pessoas têm a possibilidade de coletar informações sobre qualquer assunto do seu interesse, em qualquer lugar no mundo. Ainda, de acordo com os conceitos de utilização da internet, assinale a alternativa **correta**.

- (A) O *download* é a transferência de dados de um computador remoto – por exemplo, um computador pessoal – para o computador da web.
- (B) Quando um usuário adiciona um arquivo armazenado em seu computador ao seu perfil de uma rede social, como o Facebook, é feito o upload do arquivo para o servidor.
- (C) Quando um usuário clica em um link de uma página na internet que tem como destino um arquivo de instalação de um programa e salva este arquivo no disco rígido do seu computador, é possível afirmar que foi efetuado o download do arquivo.
- (D) O upload é a transferência de dados de um computador local para um servidor web, como por exemplo, quando um usuário envia um vídeo para o YouTube.
- (E) Download é a ação contrária ao upload. Fazer um upload significa fazer a transferência de algum arquivo, como imagem, vídeo ou documento, armazenado em um servidor remoto para o computador local.

**QUESTÃO 18**

Com o avanço tecnológico é praticamente impossível encontrar uma Empresa que não faça uso de algum programa de automação para escritório, como por exemplo, o MS Word. Este aplicativo, por sua vez, apresenta alguns estilos predefinidos e permite que o usuário crie outros com o propósito de

- (A) permitir a visualização dos arquivos em formatos de impressão.
- (B) possibilitar a confecção de acesso remoto aos estilos predefinidos por meio de mala direta.
- (C) utilizar texto de forma gráfica e automática.
- (D) agilizar a criação de um documento.
- (E) permitir cópia dos estilos predefinidos do sistema na internet.

**QUESTÃO 19**.....

O *Windows XP* é uma família de sistemas operacionais de 32 e 64 bits produzidos pela Microsoft. Assinale a alternativa que corresponde ao aplicativo que executa o Shell de comando neste sistema operacional.

- (A) Doc.com
- (B) Shell.exe
- (C) Script.exe
- (D) command.com
- (E) cmd.exe

**QUESTÃO 20**.....

O microcomputador foi criado com a finalidade de tornar automático o processamento de dados, realizando, por meio de uma aplicação ou um programa, algumas operações básicas (entrada, cálculo, saída, comparação, desvio, interrupção etc.) sem a intervenção humana. Logo, um computador é capaz de ler dados de entrada, processá-los e gerar dados de saída, executando um programa adequado para isso. Acerca dos programas ou aplicativos dos computadores, assinale a opção **correta**:

- (A) Existem programas específicos para compactar arquivos, de modo que estes ocupem uma menor quantidade de espaço nos dispositivos de armazenamento de dados. Em algumas situações, esta compactação pode reduzir o tamanho dos arquivos originais em mais de 50%.
- (B) Quando instalamos um programa, normalmente a partir de um CD, parte do programa, ou ele todo, é transferido para a memória RAM, onde fica armazenado realmente.
- (C) Quando um programa é iniciado, seu conteúdo, ou parte dele, é imediatamente copiado para a memória CACHE para que possa ser executado.
- (D) Winzip é um exemplo de programa compactador, sua função é reduzir o tamanho (em bytes) dos arquivos existentes em suas unidades, exceto arquivos no formato JPEG.
- (E) O monitor de vídeo de um computador é o dispositivo responsável pelo armazenamento dos dados que serão transformados em texto ou imagem para serem exibidos.

**CONHECIMENTOS GERAIS E LEGISLAÇÃO DO MUNICÍPIO**

**Questões de 21 a 30**

**QUESTÃO 21**.....

O Município de Jacundá-PA apresenta seus **limites**:

- (A) Ao Sudeste do Pará, na microrregião de Tucuruí.
- (B) Ao Sul do Pará, na macrorregião de Marabá.
- (C) NORDESTE – Goianésia do Pará NORTE - Nova Ipixuna LESTE – Rondon do Pará OESTE – Novo Repartimento.
- (D) NORTE – Goianésia do Pará SUL - Nova Ipixuna LESTE – Rondon do Pará OESTE – Novo Repartimento.
- (E) SUL – Goianésia do Pará SUL - Nova Ipixuna NOROESTE – Rondon do Pará OESTE – Novo Repartimento.

**QUESTÃO 22**.....

A cidade de Jacundá-PA foi inicialmente habitada pelos índios

- (A) Caiapós.
- (B) Ianomâmis.
- (C) Tupis.
- (D) Guaranis.
- (E) Gaviões.

**QUESTÃO 23**.....

Na segunda metade dos anos 70, com a abertura da Rodovia PA-150, a região de Jacundá recebeu um grande número de posseiros, ocasionando

- (A) boas relações entre invasores e grileiros.
- (B) confronto entre invasores e grileiros.
- (C) criação de clubes socioculturais para fins de difundir culturas diferentes.
- (D) uma explosão demográfica nunca antes vista no Pará, quintuplicando a população da região.
- (E) um intercâmbio cultural saudável sem a presença de conflitos.

**QUESTÃO 24**.....

A origem da palavra Jacundá ao nome do município, foi inspirada

- (A) na floresta tropical, onde há ipê, castanheira, maçaranduba, muiracatiara, estopeiro, cumaru vermelho e outras espécies arbóreas.
- (B) na mandinga popular dos antigos moradores da cidade.
- (C) em nome genérico de vários peixes da família dos ciclídeos e em uma dança indígena.
- (D) na influência europeia dos imigrantes.
- (E) na vegetação desértica, onde há caatinga, muiracatiara, estopeiro, cumaru vermelho e outras espécies rasteiras.

**QUESTÃO 25**.....

Conforme o Art.83 da Lei Orgânica Municipal de Jacundá-PA, o prazo de validade de um concurso público será de até

- (A) dois anos, prorrogável uma vez por igual período.
- (B) dois anos, não prorrogável.
- (C) um ano, prorrogável uma vez por igual período.
- (D) 4 anos, prorrogável uma vez por igual período.
- (E) 6 meses, prorrogável uma vez por igual período.

**QUESTÃO 26**.....

O Art.83 da Lei Orgânica Municipal de Jacundá define que o direito de greve será exercido nos termos e nos limites definidos em:

- (A) Lei Complementar Estadual.
- (B) Lei Complementar Federal.
- (C) Revogação popular.
- (D) Lei Complementar Municipal.
- (E) Plebiscito.



**QUESTÃO 27**

Marque a alternativa **incorreta** quanto ao movimento da Cabanagem:

- (A) Foi uma revolução popular.
- (B) Alguns historiados estimam que um terço da população foi morta no conflito.
- (C) Foi liderado pelas camadas populares.
- (D) Um governo do povo foi instalado e vigorou até 1938.
- (E) Foi iniciado por populares e posteriormente teve apoio burguês.

**QUESTÃO 28**

Com o fim do ciclo da borracha o Pará passou por décadas de estagnação econômica, vindo a sair na década de 1960 a 1970, **exceto** com

- (A) o surgimento da serra pelada.
- (B) o Ferro da serra dos Carajás.
- (C) exploração dos minérios no sudeste do Estado.
- (D) atividades agrícolas no sul do estado.
- (E) mudanças na constituição Brasileira para fins minimizar os efeitos danosos do pacto federativo ao estado.

**QUESTÃO 29**

No final dos anos 30, as margens do rio Tocantins, na localidade de Foz do Riacho (depois chamado de Jacundá), teve como sua principal atividade econômica a exploração de

- (A) cilício.
- (B) diamantes.
- (C) ferro.
- (D) ouro.
- (E) esmeralda.

**QUESTÃO 30**

Conforme censo disponibilizado pelo IBGE (2010), o Município de Jacundá-PA possui

- (A) 51.360 habitantes.
- (B) 57.460 habitantes.
- (C) 71.560 habitantes.
- (D) 81.960 habitantes.
- (E) 91.370 habitantes.

**CONHECIMENTOS ESPECÍFICOS****Questões de 31 a 40****QUESTÃO 31**

Transportar crianças em veículo automotor sem observâncias das normas de segurança especiais estabelece qual tipo de infração e penalidade? Marque a alternativa **correta**.

- (A) Grave e Multa.
- (B) Leve somente.
- (C) Leve e Multa.
- (D) Gravíssima e Multa.
- (E) Departamento Nacional de Trânsito - DENATRAN.

**QUESTÃO 32**

Como conceito e definições, o que corresponde à palavra **Etilômetro** no Código de Trânsito Brasileiro, Lei 9.503 de 1997, anexo I?

- (A) Aparelho medidor de óleo.
- (B) Aparelho que mede o dispositivo de segurança.
- (C) Aparelho que mede a rotação do motor.
- (D) Medidor para distância de segmento.
- (E) Aparelho medidor do teor alcoólico no ar alveolar.

**QUESTÃO 33**

Quando um veículo com carga animal é apreendido ou removido a qualquer título, dentro de que prazo os animais não reclamados por seu proprietário, serão levados à hasta pública?

- (A) 30 dias.
- (B) 60 dias.
- (C) 45 dias.
- (D) 120 dias.
- (E) 90 dias.

**QUESTÃO 34**

Quando arrecadada a cobrança de multas de trânsito, será aplicada por lei exclusivamente a que serviço(s)?

- (A) À sinalização, engenharia de tráfego, de campo, policiamento, fiscalização e educação de trânsito.
- (B) Somente à engenharia de tráfego.
- (C) Somente à educação de trânsito.
- (D) Somente à sinalização.
- (E) Será repassado ao órgão de trânsito estadual.

**QUESTÃO 35**

O elemento de segurança e direção defensiva, que traduz a situação adversa do condutor é:

- (A) Penumbra.
- (B) Pneus gastos.
- (C) Freios deficientes.
- (D) Aquaplanagem.
- (E) Fadiga.

**QUESTÃO 36**

Deixar de sinalizar qualquer obstáculo, a livre circulação à segurança de veículo e calçada, ou obstaculizar a via indevidamente é uma infração de que gravidade? Marque a alternativa abaixo segundo o Código de Trânsito:

- (A) Grave.
- (B) Leve.
- (C) Suave.
- (D) Gravíssima.
- (E) Média.

**QUESTÃO 37**

Para recorrer a uma multa quais são os devidos trâmites de estágio para a defesa?

- (A) Defesa prévia, 1ª Instância e 2ª Instância.
- (B) Defesa Prévia e todos os recursos cabíveis.
- (C) 1ª Instância e 2ª Instância.
- (D) Defesa Prévia e 1ª Instância.
- (E) 2ª Instância e 1ª Instância.

**QUESTÃO 38:**.....

“De acordo com o artigo 160 do Código de Trânsito Brasileiro, como órgão regulador CONTRAN, Conselho Nacional de Trânsito, o condutor condenado por delito de trânsito será submetido à que sanção para voltar a dirigir?

- (A) Submetido a pagar fiança.
- (B) Submetido somente a fazer o exame toxicológico.
- (C) Será submetido a novos exames.
- (D) Submetido a requerer recursos.
- (E) Não será submetido a pagamento, somente à multa.

**QUESTÃO 39:**.....

Em caso de acidente, qual avaliação ***Primária*** deve ser obedecida em uma sequência padronizada, onde é feito em rápido exame à vítima, conforme a Lei da Resolução 285/2008 de Primeiros Socorros?

- (A) Acionar o socorrista e aguardar até sua chegada, sem tocar na vítima.
- (B) Carregar a vítima do local.
- (C) Desobstrução das vias aéreas.
- (D) Localizar parentes da vítima.
- (E) Dar água à vítima.

**QUESTÃO 40:**.....

Nos casos de queimaduras, deve-se fazer o quê?

- (A) Lavar em água abundante e limpa, ou soro fisiológico.
- (B) Aplicar creme dental.
- (C) Aplicar manteiga de cacau.
- (D) Aplicar pomadas caseiras.
- (E) Colocar ataduras imediatamente na vítima.